



Hódmezővásárhely Megyei Jogú Város Önkormányzatának Közgyűlése

Intézkedési terv az Utóvizsgálat az oktatási
intézmények 2006-ban történt átszervezéséről
című szakértői anyaghoz

2008.11.27.

2236-18

Iktatószám: 41- /2008.

Címzett:

**Hódmezővásárhely Megyei Jogú Város
Közyűlése**

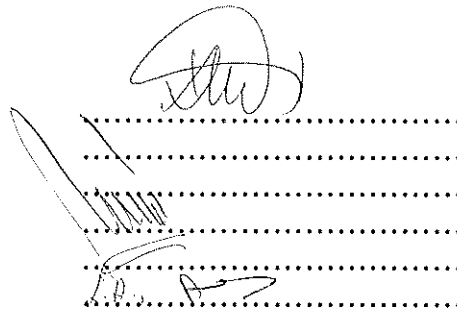
Tárgy:

Intézkedési terv az Utóvizsgálat az oktatási intézmények
2006-ban történt átszervezéséről című szakértői
anyaghoz

Az anyagot készítette:

Oktatási, Ifjúsági és Sport Csoport

Az anyagot látta:



Véleményezésre megküldve:

Oktatási, Kulturális és Sport Bizottságnak

Sokszorosításra érkezett: 2008. 11-20.

Napirend kapcsán meghívandó személyek: nincs külön meghívandó személy



Iktatószám: 41- /2008.

Tárgy: Intézkedési terv az Utóvizsgálat az oktatási intézmények 2006-ban történt átszervezéséről című szakértői anyaghoz

Hódmezővásárhely Megyei Jogú Város Közyűlésének

Helyben

Tisztelt Közyűlés!

Hódmezővásárhely Megyei Jogú Város Önkormányzata megbízást adott a Commitment Pedagógiai Intézetnek, hogy a városban 2006 óta történt intézményi átszervezések eddigi eredményeinek, hatásainak elemzését végezze el az óvodákat és az alapfokú oktatást érintően. Az elkészült szakértői anyagot a Közyűlés 559/2008. (11.06.) Kgy. határozatával elfogadta, azonban kérte, hogy a szakértői anyag egészűljön ki egy Intézkedési tervvel.

A Commitment Pedagógiai Intézet elkészítette az Intézkedési tervet, mely a 559/2008.(11.06.) Kgy határozattal elfogadott dokumentum szerves részét képezi.

Az Intézkedési terv legfőbb megállapításai a következők:

- A továbbiakban még inkább erősödjön az új körzetek szerinti óvodáztatási és beiskolázási gyakorlat, a beiskolázás során elért eredmények megtartása, mely szerint sikerült az első évfolyamon kiegyensúlyozott HHH-arányt biztosítani valamennyi önkormányzati általános iskola tekintetében.
- Az új felvételi körzetek szerinti beiskolázási gyakorlat erősítése érdekében minden általános iskola a körzetében működő óvodákkal együtt dolgozza ki az iskolaválasztást is segítő óvoda-iskola átmenet programját, a program közös megvalósításának intézkedési tervét.
- A pályázati lehetőségek kihasználása a pedagógusok módszertani támogatásának, megújulásának és az óvoda általános iskola, valamint az általános iskola és középiskola közötti átmenet erősítésének érdekében.
- A megvalósított városi szintű integráció eredményeinek, fenntarthatóságának fokozott figyelemmel kísérése. Az eddigi gyakorlatot továbbfejlesztve legyenek rendszeresek az EGYMI által koordinált szakmai képzések, fórumok.
- Tovább javuljanak az országos kompetenciamérésekben elért eredmények, és minden közoktatási intézményben érvényesűljön a minőségi nevelés, oktatás elve.
- Minden óvodát érintően kerüljenek bevezetésre az egyes intézményekben működő és bevált, eredményes szocializációs hátránykompenzáló programok.
- Az intézmények életében az eredményesség és minőség fokozása érdekében kapjon egyre nagyobb szerepet a korszerű mérési kultúra kialakítása, kialakulása.
- Az óvodákban is teljeskörű legyen a módszertani megújulás, erősödjön az integráció és a kompetencia alapú nevelés.
- A hátránykompenzálás érdekében valósuljon meg a közoktatási intézményeken kívűli támogató rendszerek működtetése is.

- Városi szinten valósuljon meg a „jó gyakorlatok” összegyűjtése és kiterjesztése a város többi, az érintett képzéstípus szerinti közoktatási intézményeire.

A kiemelt célok után a dokumentum 4. számú melléklete táblázatos formába foglalt ütemtervet tartalmaz, mely a célok végrehajtásához szükséges lépéseket mutatja be

Kérem a Tisztelt Közgyűlést, hogy az Intézkedési tervvel kibővített szakértői véleményt megtárgyalni és elfogadni szíveskedjék.

Hódmezővásárhely, 2008. november 27.

Dr. Lázár János
polgármester

Száma:

Tárgy: Intézkedési terv az Utóvizsgálat az oktatási intézmények 2006-ban történt átszervezéséről című szakértői anyaghoz

HATÁROZATI JAVASLAT

- 1) Hódmezővásárhely Megyei Jogú Város Közgyűlése az 1. számú mellékletben foglalt Az oktatási rendszer 2006. óta történt változásainak, hatásainak vizsgálata az óvodák és az általános iskolák vonatkozásában című szakértői dokumentumot megtárgyalta. Az intézkedési tervben foglalt alábbi célokat a Közgyűlés kiemelt prioritásként kezeli:
 - a) A továbbiakban még inkább erősödjön az új körzetek szerinti óvodáztatási és beiskolázási gyakorlat, a beiskolázás során elért eredmények megtartása, mely szerint sikerült az első évfolyamon kiegyensúlyozott HHH-arányt biztosítani valamennyi önkormányzati általános iskola tekintetében.
 - b) Az új felvételi körzetek szerinti beiskolázási gyakorlat erősítése érdekében minden általános iskola a körzetében működő óvodákkal együtt dolgozza ki az iskolaválasztást is segítő óvoda-iskola átmenet programját, a program közös megvalósításának intézkedési tervét.
 - c) A pályázati lehetőségek kihasználása a pedagógusok módszertani támogatásának, megújulásának és az óvoda általános iskola, valamint az általános iskola és középiskola közötti átmenet erősítésének érdekében.
 - d) A megvalósított városi szintű integráció eredményeinek, fenntarthatóságának fokozott figyelemmel kísérése. Az eddigi gyakorlatot továbbfejlesztve legyenek rendszeresek az EGYMI által koordinált szakmai képzések, fórumok.
 - e) Tovább javuljanak az országos kompetenciamérésekben elért eredmények, és minden közoktatási intézményben érvényesüljön a minőségi nevelés, oktatás elve.
 - f) Minden óvodát érintően kerüljenek bevezetésre az egyes intézményekben működő és bevált, eredményes szocializációs hátránykompenzáló programok.
 - g) Az intézmények életében az eredményesség és minőség fokozása érdekében kapjon egyre nagyobb szerepet a korszerű mérési kultúra kialakítása, kialakulása.
 - h) Az óvodákban is teljes körű legyen a módszertani megújulás, erősödjön az integráció és a kompetencia alapú nevelés.
 - i) A hátránykompenzálás érdekében valósuljon meg a közoktatási intézményeken kívüli támogató rendszerek működtetése is.
 - j) Városi szinten valósuljon meg a „jó gyakorlatok” összegyűjtése és kiterjesztése a város többi, az érintett képzéstípus szerinti közoktatási intézményeire.
- 2) A Közgyűlés felkéri a jegyzőt, hogy az 1. számú mellékletbe foglalt szakértői anyag kerüljön megküldésre elektronikus formában minden hódmezővásárhelyi önkormányzati fenntartású intézményben dolgozó pedagógushoz, illetve nem önkormányzati fenntartású intézményben dolgozó pedagógus részére, abban az esetben, amennyiben ezen intézmények fenntartói hozzájárulnak ahhoz.

- 3) Hódmezővásárhely Megyei Jogú Város Közgyűlése felkéri a jegyzőt, hogy az I. pontban meghatározottak végrehajtásához a szükséges intézkedéseket tegye meg.

Hódmezővásárhely, 2008. november 27.

Dr. Lázár János
polgármester

A határozatot kapják:

1. Dr. Lázár János polgármester
2. Dr. Korsós Ágnes jegyző
3. Dr. Végh Ibolya aljegyző
4. Dr. Kovács Pál városstratégiai főtanácsadó
5. PH Jogi-Közbeszerzési-Oktatási Iroda, Oktatási, Ifjúsági és Sport Csoport
6. PH Közgazdasági Iroda
7. Érintett intézmények
8. Irattár

1.számú melléklet



**AZ OKTATÁSI RENDSZER 2006 ÓTA TÖRTÉNT VÁLTOZÁSAINAK,
HATÁSAINAK VIZSGÁLATA AZ ÓVODÁK ÉS AZ ÁLTALÁNOS
ISKOLÁK VONATKOZÁSÁBAN**

**Készítette: Blazovicsné Varga Marianna
közoktatási szakértő
igazolvány szám: 006761-02**

2008. október 22.

TARTALOMJEGYZÉK

1. BEVEZETÉS	3. oldal
2. VEZETŐI ÖSSZEFOGLALÓ	4. oldal
3. ELŐZMÉNYEK	6. oldal
4. AZ ÁTSZERVEZÉS HATÁSA, EREDMÉNYEI	11. oldal
4.1. Az oktatási esélyegyenlőség érvényesülése	11. oldal
4.1.1. <i>Az intézményi struktúra átszervezése</i>	11. oldal
4.1.2. <i>Az új körzethatárok hatása a HHH arányokra</i>	16. oldal
4.1.3. <i>Az új körzethatárok hatása a HH arányokra</i>	22. oldal
4.1.4. <i>Az új körzethatárok hatása a SNI arányokra</i>	25. oldal
4.2. Az oktatás eredményességének érvényesülése	28. oldal
4.2.1. <i>A 11/2008. (III. 29.) OKM rendelet szerinti pályázat sikeressége</i>	28. oldal
4.2.2. <i>Az iskolák képességpontok szerinti eredményeinek trendvizsgálata</i>	30. oldal
4.2.3. <i>A hozzáadott pedagógiai érték vizsgálata szerinti eredmények</i>	31. oldal
4.2.4. <i>A tanulók megoszlása képességszintek szerint</i>	32. oldal
4.2.5. <i>Intézményi szintű elemzés a 2007. évi országos kompetenciamérés alapján</i>	34. oldal
4.3. A hatékony intézményműködtetés	55. oldal
4.3.1. <i>Az egy pedagógusra jutó tanulószám</i>	56. oldal
4.3.2. <i>Az egy osztályra jutó tanulószám</i>	57. oldal
4.3.3. <i>Férőhely-kihasználtság</i>	60. oldal
4.3.4. <i>Működési költségek</i>	62. oldal
5. AZ ÁTSZERVEZÉS EREDMÉNYEI, HATÁSAI INTÉZMÉNYI SZEMMEL.....	63. oldal
6. MELLÉKLETEK.....	66. oldal

1. BEVEZETÉS

Hódmezővásárhely Megyei Jogú Város Önkormányzata megbízást adott a Commitment Pedagógiai Intézetnek a városban 2006 óta történt intézményi átszervezések eddigi eredményeinek, hatásainak elemzésére az óvodákat és az alapfokú oktatást érintően.

A szakértői vizsgálat célja:

- vizsgálni a minőségi oktatás és a hatékony működtetés megvalósulását az óvodákban és az általános iskolákban,
- **elemezni a gyermekek, tanulók esélyegyenlőségét szolgáló intézkedések eredményeit,**
- áttekinteni az intézményhálózat racionalizálásának hatásait.

A vizsgálat módszerei:

- Dokumentumelemzés
 - Hódmezővásárhely Megyei Jogú Város Közoktatási, Intézményhálózat-működtetési és Fejlesztési Terve,
 - Hódmezővásárhely Megyei Jogú Város Esélyegyenlőségi terve
 - Hódmezővásárhely Megyei Jogú Város Önkormányzati Minőségirányítási Programja,
 - A közoktatási intézmények módosított, új Alapító Okirata,
 - Beszámolók a 2006/2007. tanév, a 2007/2008. tanév és a 2008/2009. tanév indításáról.
- Intézményi statisztikai adatok elemzése
 - a hódmezővásárhelyi Oktatási, Ifjúsági és Sportcsoport által biztosított adatok,
 - intézményektől kapott adatok.
- Helyszíni konzultáció, fókuszcsoportos interjú az átszervezésben érintett óvodavezetőkkel és az általános iskolák igazgatóival.
- Kapcsolattartás (telefon, e-mail).

2. VEZETŐI ÖSSZEFOGLALÓ

Hódmezővásárhely Megyei Jogú Város Önkormányzata 2006. novemberében áttekintette közoktatási feladatellátását, és meghatározta a 2006. és 2013. év közötti időben a közoktatással kapcsolatos kötelező és felvállalt feladatait, a főbb prioritásokat és a fejlesztési irányokat. Ennek alapján kialakította közoktatási koncepcióját, melynek elkészítésekor figyelembe vette a hódmezővásárhelyi közoktatási intézmények működési feltételeit, a finanszírozhatóság követelményeit, a város demográfiai mutatóit, az esélyteremtés, esélyegyenlőség biztosítását, a minőségi oktatás megvalósításának követelményeit. A város egy olyan intézménystruktúra kialakítását célozta meg, mely hosszú távon fenntartható, finanszírozható, tekintettel van a helyi hagyományokra és jellemzőkre, megfelel a szülői elvárásoknak, és biztosítja az oktatás minőségét és hatékonyságát.

A közoktatási koncepción alapuló intézkedési terv meghatározta és ütemezte az átalakítás szükséges lépéseit, a rövid távú és közép távú célok teljesülését jelző indikátorokat. Az átszervezés előkészítése 2006-ban megkezdődött, és 2007. július 1-től a helyi közoktatás teljesen új struktúrában látja el feladatát elsősorban a hatékonyság növelése, a minőség és az esélyegyenlőség elveinek érvényesülése érdekében. **A 2006-2008. évi időszaknak már vannak rövid távon is érezhető hatásai, értékelhető, konkrét eredményei.**

Az óvodákat érintő átszervezés a tervezettnél megfelelően megtörtént. Az óvodai feladatellátást az önkormányzat a 2007. évi átszervezés után 4 önkormányzati fenntartású óvodában 8 városi telephellyel látja el. **A szétaprózott óvodahálózat felszámolása megvalósult.** 2007. július 1-től az óvodai törzsintézményeknek és a telephelyeknek - a korábbi gyakorlattól eltérően, mely szerint a tagóvodáknak is külön felvételi körzete volt - egy felvételi körzetük van, ami lehetővé teszi az ódavezetőknek, hogy a telephelyek között az igényeknek és szükségleteknek megfelelően irányítsák a gyermekeket.

Az átszervezés után **az 5 újjá alapított általános iskola mindegyike kötelező felvételi körzetet is kapott.** A körzethatárok megállapítása a halmozottan hátrányos helyzetű tanulók lakhelyének városi megoszlását tekintette elsődleges szempontnak.

A 2008. tavaszán történő beíratások óvodáztatási és beiskolázási adatai alapján megállapítható, hogy az átszervezés és az új körzethatárok eredményeként a város óvodáiban és általános iskoláiban kiegyensúlyozottabbá vált a halmozottan hátrányos

helyzetű tanulók létszámbeli aránya. A 2007. évi átalakítás gyökeresen megváltoztatta Hódmezővásárhely közoktatását, aminek következtében **pozitív folyamatok kezdődtek el különösen az 1. évfolyamot érintően a beiskolázási arányok vonatkozásában.** Az összes általános iskola adatait figyelembe véve alig tapasztalható, vagy csak kis százalékos arányban az első évfolyamokon különbség a HHH tanulók arányát illetően az intézmények között. A magasabb évfolyamokon azonban még továbbra is jelentősek az eltérések, aminek változására csak a következő 6-7 év során lehet számítani az idei évben megkezdett intézkedések hatása alapján. Hasonló a helyzetkép a hátrányos helyzetű és sajátos nevelési igényű tanulók intézmény arányainak esetében is.

A város általános iskoláiban folyó **szakmai munka értékelésének egyik fontos mutatója az országos kompetenciamérés eredménye,** melynek elemzése lehetővé teszi az iskolákban folyó nevelő-oktató munka minőségének növelését.

Hódmezővásárhely Önkormányzata 2005 óta kiemelt feladatként kezeli a fenntartásában működő közoktatási intézmények országos mérési eredményeinek folyamatos javítását, javulását.

Az elmúlt évek intenzív fejlesztő munkája hozadékként már a **2006. évi országos mérési eredmények is pozitív irányú elmozdulást mutattak, a 2007. évi elemzés pedig egyértelműen azt bizonyítja, hogy a pedagógus-továbbképzések, az intézményekben folyó tervszerű, tudatos fejlesztő munka, a korszerű tanulásszervezési eljárások bevezetése, az egyénre szabott, differenciált oktatás-nevelés komoly eredményeket hozott.** Ezt támasztja alá az a tény is, hogy **a város mindegyik általános iskolája sikeresen szerepelt, és nyert azon a pályázaton, amelyet az Oktatási és Kulturális Minisztérium azon iskolák számára hirdetett meg,** ahol az országos mérési és értékelési eredményeket már a 2008-at megelőző években is részletesen elemezték, és konkrét cselekvési, fejlesztési tervet dolgoztak ki az eredmények javítására. **A pályázatot bírálók a pályázatokban bemutatott kompetenciafejlesztésben alkalmazott hódmezővásárhelyi gyakorlatot eredményesnek, valóban "jó gyakorlatnak" értékelték.**

A fejlesztési tevékenység hatékonyságának másik fontos mutatója a 2007. évi országos kompetenciamérésben a hozzáadott pedagógiai érték, amely megmutatja, hogy mit tesz hozzá az iskola egy adott időszakban a tanulók tudásához.

A hódmezővásárhelyi iskolák **hozzáadott pedagógiai értékét vizsgálva különösen kiemelendő, hogy 2007-ben nem volt olyan iskola a városban, amelyben a tényleges**

tanulói teljesítmény ne érte volna el a családi háttérindex alapján számított elvárt eredményt. Vagyis a 2007. évi országos mérési adatok szerint egyetlen vásárhelyi iskola sem volt, amelyik „alulteljesített” volna az elvárt értékhez képest mindkét kompetenciaterület vonatkozásában.

A hatékony működtetés mutatói is pozitív elmozdulást mutatnak. Az átszervezések után mind az óvodákban, mind az általános iskolákban a csoport-és osztálylétszámok megfelelnek a közoktatási törvény által meghatározott minimum átlagléttszámnak, sőt több esetben a maximum átlagléttszámokhoz közeli mutatókkal működnek az intézmények.

Az intézményhálózat szűkítése és az új körzethatárok kialakítása **a férőhely-kihasználtságot is hatékonyabbá tette.**

Az egy pedagógusra jutó tanulósám átlagértéke is jelentősen javult a 2006. évihez képest.

A helyi oktatási rendszer hatékonyságának javítása mellett az önkormányzat az oktatás minőségének emelését is kiemelt feladatként jelölte meg.

A racionalizálás megvalósításával párhuzamosan zajlott az új programok és új oktatási formák bevezetése az intézményekben. **A pedagógusok felkészítését az új programok bevezetésére nagymértékben pályázati források bevonásával sikerült megoldani, így a képzések nem terhelték jelentősen a város költségvetését.**

Az átszervezés során történt pedagógus foglalkoztatás és a tényleges munkaerő igény összehangolása, valamint az intézményrendszer szűkítése már rövid távon is azt mutatja, hogy **a normatív hozzájárulás és az önkormányzati kiegészítés aránya kedvező irányba változott.**

A 2006 óta eltelt időszakban az intézmények költségvetésében mind az óvodát, mind az iskolát érintően **városi szinten csökkent az egy gyermekre/tanulóra jutó önkormányzati kiegészítés és nőtt a normatív hozzájárulás aránya.**

Az intézményvezetők elmondása szerint **az új intézménystruktúra elfogadottsága jelentősen nőtt** a diákok és a szülők körében, a pedagógusok pedig mára megértették és elfogadták az átszervezések szükségességét és jelentőségét. **Hódmezővásárhelyen a pedagógusok körében megtörtént a szemléletváltás.** Ez a pályázatok egyik nagy hozadéka is. Mindenki érti, hogy szükség volt az átszervezésre, mind hatékonysági, mind esélyteremtési szempontból. **Közös városi érdek az integráció sikeressége,** ami teret nyit további pályázati

lehetőségek kihasználására, pályázati források felhasználására a középtávú célok eredményes megvalósításához.

Az integráció erősítésének és támogatásának egyik következő lépcsője lehetne, egy egyfajta Tanoda típusú intézmény kialakítása, amely az általános és középiskolás korú tanulók iskolai sikerességét tovább segíthetné. Kísérlet már történt erre a HEFOP 2.1.5. B pályázat kapcsán, de a Tanodát működtető egyesülettel felbomlott az önkormányzat szerződése és szeptembertől nem működik ez az intézmény. A további eredményesség érdekében fontos lenne, hogy akár önkormányzati, akár valamelyik iskola alapítványának fenntartásában újra elinduljon ez a program.

3. ELŐZMÉNYEK

Hódmezővásárhely Megyei Jogú Város Önkormányzata 2006. novemberében áttekintette közoktatási feladatellátását, és meghatározta a 2006. és 2013. év közötti időben a közoktatással kapcsolatos kötelező és felvállalt feladatait, a főbb prioritásokat és a fejlesztési irányokat. Ennek alapján kialakította közoktatási koncepcióját, melynek elkészítésekor figyelembe vette a hódmezővásárhelyi közoktatási intézmények működési feltételeit, a finanszírozhatóság követelményeit, a város demográfiai mutatóit, az esélyteremtés, esélyegyenlőség biztosítását, a minőségi oktatás megvalósításának követelményeit. A város egy olyan intézménystruktúra kialakítását célozta meg, mely hosszú távon fenntartható, finanszírozható, tekintettel van a helyi hagyományokra és jellemzőkre, megfelel a szülői elvárásoknak, és biztosítja az oktatás minőségét és hatékonyságát.

2005-ben a Commitment Pedagógiai Intézet szakértőinek közreműködésével elkészült a város közoktatási intézményeinek helyzetelemzése, mely feltárta a problématerületeket, és javaslatot fogalmazott meg azok megoldására.

Feltárt problématerületek:

- A törvényi szabályozásnak történő megfelelés, a gyermekek, tanulók oktatási esélyegyenlősége biztosításának érdekében szükséges módosítani a beiskolázási körzethatárokat.
- Az országos kompetenciamérés eredményei rámutattak arra, hogy az oktató-nevelő munka hatékonyságát növelni kell.

- Az óvodák és alapfokú oktatás területén halaszthatatlanná vált az intézményi racionalizálás a költséghatékonyabb működtetés érdekében.

Hódmezővásárhely Megyei Jogú Város Önkormányzata a szakértői helyzetelemzésben feltárt problématerületre fejlesztési célokat fogalmazott, melyek megvalósítása érdekében 2007. július 1-én gyökeresen megváltoztatta, átszervezte a város közoktatási intézményszerkezetét.

Az intézményi átszervezéssel kapcsolatos intézkedések meghatározásában fő szempont volt, hogy az új struktúra feleljen meg a minőségelvű működtetés hármaskövetelményének. Legyen eredményes, hatékony és inéltányos.

Fentiek figyelembe vételével a feltárt problémák kezelésére a város egy több lépcsős, összehangolt, átfogó, szakmailag megalapozott intézkedés tervet dolgozott ki, melynek segítségével kívánja a fejlesztési célokat megvalósítani.

Célok az eredményesség javulása érdekében:

- Az általános iskolák dolgozzák ki intézkedési terveiket intézményi és egyéni pedagógus szinten a kompetenciafejlesztés és a kompetencia alapú oktatás eredményes megvalósításához. Javuljanak az országos mérési eredmények.
- Történjen meg a város összes óvodájában és általános iskolájában az integráció, és minden intézmény rendelkezzen az IPR bevezetéséhez szükséges feltételekkel, kidolgozott helyi programokkal.
- Az integrált oktatás támogatására induljon be az iskolákban a mentorprogram, az óvodákban a szocializációs hátránykompenzáló program.
- A közoktatási intézményekben a pedagógusok szakmailag, módszertanilag felkészültek legyenek a fejlesztési célok teljesülése érdekében elvégzendő tevékenységekre, feladatokra.

Célok az oktatási esélyegyenlőség érvényesülése érdekében:

- A pályázati lehetőségek minél szélesebb körű kihasználása az esélyegyenlőségi oktatási programok bevezetéséhez.
- Kiegyensúlyozott HHH-s arány biztosítása az óvodák és iskolák körében, kiemelt figyelemmel a jogszabályi előírások teljesülésére.

- A Tanulási Képességet Vizsgáló Csongrád Megyei Szakértői és Rehabilitációs Bizottság vizsgálati eredményei alapján ahol lehetséges, történjen meg a gyermekek/tanulók integrálása.
- Szoros szakmai együttműködés alakuljon ki városi szinten az óvodák, és minden iskolafokozat között az eredményes integráció segítésére.

Célok a hatékony működtetés érvényesülése érdekében:

- Az átszervezés hatására javuljanak az intézmény-fenntartást meghatározó hatékonyságmutatók
 - ✓ Az egy pedagógusra jutó tanulószám
 - ✓ Az egy osztályra jutó tanulószám
 - ✓ Az egy tanulóra jutó költségben az önkormányzati kiegészítés és a normatív hozzájárulás aránya
- A pályázati források minél szélesebb körű bevonása az átalakítást szolgáló intézkedések támogatására.

A fenti célok megvalósításának első lépése az intézményi átszervezés, amely a terv szerint valamennyi intézményt érintette. Az óvodák óvodáztatási körzetei részben változtak, néhány tagintézmény megszűnt, az elaprózott óvodahálózat átláthatóbbá vált.

A 11 általános iskola megszűnt, helyette 5 újraalapított iskola látja el az általános iskolai oktatás feladatát. Az Aranyossy Általános Iskola Aranyossy Ágoston Óvoda, Általános Iskola Egységes Gyógypedagógiai, Módszertani Intézmény és Nevelési Tanácsadó néven alakult újjá, beolvastva a Nevelési Tanácsadót is.

Az óvodák, iskolák átalakítása nagy odafigyelést, komoly felkészülést igényelt.

Az átszervezés előtt a Szántó Kovács János Általános Iskola, a Klauzál Gábor Általános Iskola és a Kiss Lajos Általános Iskola végzett integrációs tevékenységet. Az új struktúrában valamennyi újonnan alapított általános iskola kiemelt feladata lett az integráció bevezetése.

A megszűnő Szántó Kovács János Általános Iskola diákjait az összes általános iskola fogadta, ezért az innen érkező gyermekek befogadására minden tantestületnek és tanulóközösségnek fel kellett készülnie.

Minden iskolának kötelezettsége lett a működési körzetében élő gyermekek beiskolázása, és a Köznevelési törvény szabályozása értelmében a halmozottan hátrányos helyzetű gyermekek

előnyben részesítése. A feladat teljesítése nagy együttműködést követelt az intézmények, a szülői kör és az önkormányzat között.

A jogutódlással létrejövő intézményekben vegyes tantestületek jöttek létre, akiknek az új Pedagógiai programokhoz és módszerekhez kell igazodniuk. A szakmai feladatokon túl a szervezetfejlesztést, és a csapatépítést is meg kellett oldani.

A 2006/2007. tanév a felkészülést szolgálta az intézményátszervezéshez. A központi források szűkülése, a csökkenő gyermek-és tanulólétszám egyértelművé tette, hogy az intézményi racionalizálás elkerülhetetlen. A HHH gyermekek és tanulók magas aránya néhány közoktatási intézményben szintén a változtatást sürgette. A finanszírozási nehézségeken túl az átalakítást indokolta az is, hogy a kedvezőtlen férőhely-kihasználtsági mutatók, és a HHH tanulói arány mutatószámai kizáró okot jelentenek több hazai és Eu-s pályázat esetében. Az átszervezés érintette a pedagógus foglalkoztatást. Státuszok megszüntetése is szükségessé vált.

Az intézmény-átszervezés előkészítő lépései:

- A halmozottan hátrányos helyzetű gyermekek/tanulók lakhelyének feltérképezésével új beiskolázási és beóvodázási körzetek kialakítása azzal a céllal, hogy az intézmények közti HHH arány a lehető leghatékonyabb legyen.
- A HHH-gyermekek integrált oktatására a befogadó iskolák és az ebben a témakörben gyakorlatlan pedagógusok felkészítése. A feladat megoldására a város megvalósította a „Halmozottan hátrányos helyzetű tanulók integrált nevelése HEFOP 2.1.5./B” adaptációs pályázat keretében támogatott szakmai programját. A program lehetővé tette, hogy valamennyi intézményben megvalósuljon az integráció.
- A pedagógus foglalkoztatottság felülvizsgálata. Kiemelt cél volt a létszámgazdálkodás során, hogy azok a pedagógusok maradjanak alkalmazásban, akik szakmailag, módszertanilag jól felkészültek, és a kompetenciafejlesztésben, a hátránykompenzációban eddig is kiemelkedő eredményeket értek el. A pedagógusok kiválasztásához a Commitment Pedagógiai Intézet által kidolgozott teljesítményértékelési rendszer került felhasználásra. A városi szinten elvégzett egységes pedagógusértékelés során kialakult rangsor szerint történt meg az új testületek kialakítása.

- A szervezeti átalakítás mellett 2006-tól az oktatás minőség központú átalakítása is elindult. Tudatos, összehangolt intézkedések sorával kezdte meg a város az országos mérési eredmények javítását célzó pedagógiai, szakmai fejlesztéseket.

Az átszervezés óta eltelt időszak eredményei, az átszervezés hatásai a kitűzött célok alapján három fontos területen elemezhetők:

- Az oktatási esélyegyenlőség érvényesülése
- Az oktatás eredményességének javulása
- A hatékony működtetés érvényesülése

4. AZ ÁTSZERVEZÉS HATÁSA ÉS EREDMÉNYEI

4.1 Az oktatási esélyegyenlőség érvényesülése

Az átszervezés egyik legfőbb célkitűzése a szegregáció felszámolása, az integráció megvalósítása, a HHH gyermekek óvodai és iskolai esélyegyenlőségének megteremtése volt. A célok teljeskörű megvalósulását nem lehet rövid távon értékelni, hiszen az intézményi szegregáció felszámolása, az új beiskolázási körzetek hatása 6-7 év múlva jelentkezik majd az új arányok felmenő rendszerben történő realizálódása után. Tehát az átszervezés előkészítő éve és az átszervezés utáni egy tanév eredményei még csak a megindult folyamatokról, azok tendenciáiról informálnak.

4.1.1 Az intézményi struktúra átszervezése

Helyzetkép az átszervezés utáni óvodai feladatellátásról:

A 2006-ban elfogadott közoktatási koncepció meghatározta az új óvodai struktúra kialakításának céljait:

- Átlátható óvodai egységek létrehozásával egy óvoda a székhelyén kívül két telephellyel működhet. Ezáltal megszüntethető a 11 tagintézmény, felszámolható az elaprózódott óvodahálózat.
- Jobb munkaerő-gazdálkodás válik lehetővé.

- Az új struktúrában a HHH gyermekek aránya, a körzeti gyermekek elosztása is kiegyensúlyozottabbá válhat.

Az óvodákat érintő átszervezés a tervezetnek megfelelően megtörtént.

Az óvodai feladatellátást az önkormányzat a 2007. évi átszervezés után 4 önkormányzati fenntartású óvodában 8 városi telephellyel látja el. A szétaprózott óvodahálózat felszámolása megvalósult.

A **Brunszvik Teréz Óvodának** két telephelye van, az Oldalkosár u. 4. és Szabadság tér 93. Az óvoda új óvodáztatási körzetet kapott a halmozottan hátrányos helyzetű gyermekek kiegyenlített arányának biztosítása érdekében. Az átszervezés során a Szabadság utcai telephely azért került a Brunszvik Teréz Óvodához, hogy felmenő rendszerben a telephelyek közötti átirányítással, arányosabbá váljon a hátrányos helyzetű gyermekek eloszlása, ami a Szabadság utca lakóközében magasabb. Az intézmény Oldalkosár Utcai Telephelye integráló óvodaként látja el az ép intellektusú sajátos nevelési igényű testi és beszéd fogyatékos, valamint a pszichés fejlődés zavarai miatt a nevelési folyamatban tartósan és súlyosan akadályozott gyermekeket. A Klauzál utcai telephely és körzete az Exner Leó óvodához került.

Az **Exner Leó Óvoda** két városi és 4 külterületi telephelyén fogadja a körzet óvodásait. Probléma, hogy a külterületi csoportok létszáma nagyon alacsony, ugyanakkor a városi telephelyeken megfelelő a gyermeklétszám. Az óvoda városi telephelyein kiegyensúlyozottnak mondható a HHH gyermekek aránya, a külterületi telephelyeken különösen Batidán magasabb az elvártnál.

A **Hermann Alice Óvoda** szintén két telephellyel dolgozik, a Malom u.25. és a Pálffy u. 41. alatt. A Dózsa György utcai tagintézmény megszűnt, az ide járó óvodásokat az óvoda Malom u. 25. alatti telephelye fogadta. A Malom Utcai Telephelyen a legmagasabb a HHH gyermekek aránya, de az óvoda mindegyik feladat-ellátási helyén is találhatóak HHH gyermekek, és az eltérés a HHH arányában a törvényi előírásnak megfelelő.

A **Janikovszky Éva Óvoda** szintén két telephellyel működik az Észak u. 96. és a Szent István u. 63. alatt. A Szabadság utcai telephely a Brunszvik Óvodához került, hogy arányosabbá váljon a hátrányos helyzetű gyermekek eloszlása az óvodás és telephelyeik között. Az óvoda

minden telephelyén hátránykompenzáló, tehetségfejlesztő programok működnek, melyet a gyermekek szociális helyzete indokol. A SINDELAR egyéni fejlesztő program keretében gyógypedagógusok irányításával, óvodapedagógus közreműködésével készítik fel a gyermekeket az iskolai életre. A program célja az átlagtól eltérő fejlődésmentet mutató gyermekek esélyteremtése.

A legtöbb HHH gyermek az Észak utcai telephelyen van. Itt évek óta egy holland fejlesztőprogram, az ún. OPSTAP program adaptált formájával támogatják a szabadidő hasznos kitöltését, az anya-gyermek kapcsolat erősítését. Az OPSTAP célja, hogy az eltérő szocializációs háttérrel rendelkező gyermekeket egyéni foglalkoztatással és a szülők bevonásával készítse fel az iskolai elvárásokra, az iskolai tanulásra, és segítse szocializációjukat.

2007. július 1-től az óvodai törzsintézményeknek és a telephelyeiknek - a korábbi gyakorlattól eltérően, mely szerint a tagóvodáknak is külön felvételi körzete volt - egy felvételi körzetük van, ami lehetővé teszi az ódavezetőknek, hogy a telephelyek között az igényeknek és szükségleteknek megfelelően irányítsák a gyermekeket, támogatva ezzel minden törzsintézményben és telephelyen a kiegyensúlyozott gyermeklétszámot, és a jogszabályi előírásoknak megfelelő HHH arányok betartását.

Az önkormányzati óvodák létszámadatai alapján megállapítható, hogy az óvodák városi telephelyein létszámok a törvényben meghatározott minimum 20 és maximum 25 fő között mozognak, a külterületi telephelyeken viszont alacsonyok a létszámok, ami jelentősen növeli a fenntartás költségeit.

Az önkormányzati fenntartású óvodák mellett hat egyházi és alapítványi óvoda is szerepet vállal a feladatellátásban.

Helyzetkép az átszervezés utáni általános iskolai feladatellátásról

2007. július 1-én az általános iskolákat érintően is új beiskolázási körzethatárok megállapítására került sor. A szegregáló intézmények megszüntetéséről, az ott tanuló diákok más intézményekbe történő átirányításáról született döntés. Ennek a célnak az érdekében 2007. július 1-én a város 11 általános iskolája megszűnt, és helyette 5 intézmény került újraalapításra. A körzethatárok kijelölése elsősorban a halmozottan hátrányos helyzetű tanulók városi megoszlását tekintette irányadónak. Több városi beiskolázású intézmény is kapott beiskolázási körzetet, hogy a HHH arány kiegyenlítődése biztosított legyen.

Az átszervezés következtében a város alapfokú intézményrendszere alapjaiban megváltozott: Újraalapításra került a **Németh László Gimnázium és Általános Iskola**, melynek telephelyeként működik tovább a korábbi József Attila Általános Iskola. A Németh László Gimnázium és Általános Iskola korábban városi beiskolázású intézmény volt, mostantól beiskolázási körzetet kapott.

Az újra alapított **Szent István Általános Iskola** lett a jogutóda a megszűnő Szántó Kovács János Általános Iskolának. A megszüntetett intézményből a tanulók egy jelentős része a Varga Tamás Általános Iskolában folytatta tanulmányait.

A **Varga Tamás Általános Iskola** alakult újjá a megszűnő Tarjáni Általános Iskola helyett.

A Szent István Általános Iskola és Halmay Zoltán Sportiskola megszüntetése után az iskola Szent István Általános Iskola néven működik tovább.

A megszűnő Liszt Ferenc Ének-Zenei Általános Iskola és Péczely Attila Alapfokú Művészetoktatási Intézményből két önálló intézmény alakult újjá. Az egyik a **Liszt Ferenc Ének-Zenei Általános Iskola**, mely az újjáalapításkor beiskolázási körzetet kapott, a másik **Péczely Attila Alapfokú Művészetoktatási Intézmény**.

Az átszervezés az Aranyossy Ágoston Általános Iskolát is érintette, mely **Aranyossy Ágoston Óvoda, Általános Iskola, Egységes Gyógypedagógiai Módszertani Intézmény és Nevelési Tanácsadó** néven alakult újjá a Nevelési Tanácsadó és Logopédia beolvadásával. Az intézmény a megszűnt Szántó Kovács János Általános Iskola Szék u. 5. számú alatti épületében folytatja tovább tevékenységét.

Klauzál Gábor Általános Iskola néven került újjáalapításra a Kiss Lajos Általános Iskola, a Klauzál Gábor Általános Iskola és a Móra Ferenc Külterületi Általános Művelődési Központ tagiskolája. A Kiss Lajos Általános Iskola Nádor utcai Tagintézményként működik tovább, a Móra Ferenc Külterületi Általános Művelődési Központ diákjai a városi iskolában folytatják tanulmányaikat. A Klauzál Gábor Általános Iskola fenntartója a Hódmezővásárhelyi Többcélú Kistérségi Társulás, de a szakmai felügyeletet és irányítást továbbra is a város látja el.

Az átszervezést támogató intézkedések és eredmények:

- Pályázati források bevonásával elindult a pedagógusok felkészítése az integráció bevezetésének segítésére és a módszertani megújulás támogatására. A város több eredményes HEFOP pályázatot nyújtott be, melyek sikeresen lezárultak, segítségükkel megfelelő támogató környezetet sikerült kialakítani az új struktúra, az új intézkedések fogadására, támogatására.

- Megvalósult városi szinten az integráció, mindegyik óvodában és általános iskolában bevezetésre került az Integrált Pedagógiai Rendszer. Az IPR belekerült az intézmények alapító okirataiba és a nevelési/ pedagógiai programokba, valamint minden intézmény rendelkezik saját integrációt segítő programmal. Városi szinten megszervezésre került és jól működik a városi IPR-menedzsment.
- Minden iskola kiemelten kezeli a HHH és az ugyancsak integrált SNI tanulók mentorálását. Olyan tanórán kívüli tevékenységeket kínálnak az intézmények a tanulóknak, amelyek során a különböző társadalmi háttérű gyermekek együttműködése biztosított.
- Működik az „Útravaló” ösztöndíj mentor program.
- Az átszervezés nagy odafigyelést, és rengeteg energiát igényelt a pedagógusoktól. Munkájukat a fenntartó azzal segítette, hogy minden integráló iskolában biztosított egy-egy fejlesztőpedagógus-státuszt, 0,5 ifjúságvédelmi státuszt, a Varga Tamás, Szent István és a kistérségi fenntartású Klauzál Gábor Általános Iskolában és Nádor utcai Tagintézményében magasabb óraszámot az ifjúságvédelmi teendőkre, valamint biztosította az iskolai könyvtárakban főállású könyvtárostanár alkalmazását, különös tekintettel a hátrányos helyzetű gyermekekre, a számukra biztosítandó ingyenes tankönyv-ellátásra.
- Bevezetésre került az iskolaotthonos oktatás, ami a hátránykompenzálásban jelentős szerepet tölt be.
- Az új beiskolázási körzetek és az ebből adódó feladatok ellátása mellett továbbra is megmaradt a lehetőség emelt szintű oktatásra az egyes intézményekben, így az ének-zenei, nyelvi és testnevelés emelt szintű oktatás a továbbiakban is működik.
- Az önkormányzat lehetőségeihez mérten a HHH tanulók integrációjának támogatása céljából biztosítja a hátrányok kompenzálására a tanulóbarát iskolai környezetet. Az elmúlt nyáron például a két befogadó iskolában új számítógép-termet épített ki korszerű számítógépekkel felszerelve.
- A város saját költségvetési forrásból további anyagi támogatást is nyújt a HHH tanulóknak és családjaiknak (mindennapos testnevelés keretében ingyenes úszás órák, ösztöndíj a gimnáziumban továbbtanuló HHH diákoknak, ingyenes, tandíj mentes művészeti nevelés minden általános iskolában, sportszerutalvány biztosítása).
- A város külterületén lakóhellyel rendelkező általános iskolásokat iskolabusz szállítja minden nap. A tanulók pedagógus kíséret mellett utaznak lakóhelyük és az általános iskola között.

Az általános iskolai feladatellátásához három egyházi és alapítványi iskola is hozzájárul.

4.1.2. Az új körzethatárok hatása a HHH arányokra

Az átszervezés elsődleges célja volt, hogy minden iskolában közel hasonló legyen a HHH tanulók számaránya, és ezek az arányok feleljenek meg a törvényi előírásoknak. Az átszervezés óta eltelt időszakban történt változásokat és a kitűzött cél teljesülését mutatja be a következő elemzés.

A rendelkezésre álló adatok alapján meghatározásra került az adott években (2006, 2007, 2008) az, hogy a vizsgált intézményekben összesen mennyi a HHH tanulók száma az intézmények összes tanulólétszámának %-ban (1. sz. melléklet). Ez az arány, ami település specifikus, állandó egy adott évben. A településen élő HHH tanulók számát nem lehet befolyásolni, azonban oktatásuk szegregáció mentes feladatellátását meg kell oldani. A városi HHH tanulók arányát az 1. ábra pontozott oszlopai mutatják. Fontos jellemző az is, hogy a HHH tanulók összes tanulólétszámához viszonyított %-a miként oszlik meg az egyes közoktatási intézmények között, szintén az intézményi összes tanulólétszám százalékában kifejezve (1. ábra szürke, sárga, kék oszlopok). Ha a városi HHH tanulók arányát összevetjük az egyes intézményi arányokkal, az eltérést a két mutató között az eltérési sáv jelzi, vagyis azt mutatja meg, hogy az egyes intézményekben oktatott HHH tanulólétszám százalékos aránya mekkora mértékben tér el a vizsgált intézmények átlagos HHH arányától (2. ábra)

A HHH tanulólétszámot részletesebben, a változásokat még pontosabban az évfolyam szintű elemzés mutatja. Az átszervezések után kialakult helyzetképet a 2008. évben az egyes évfolyamokon a HHH tanulók aránya jelzi az adott évfolyam összes tanulólétszámának százalékában (3. ábra). Ez az érték egy adott évfolyamon állandó, hisz ennyi az adott évfolyamon jelenlévő HHH tanulólétszám. Intézményi szintű bontásban az egyes évfolyamokon oktatott HHH tanulók arányát az intézmény összes évfolyamlétszám százalékában is szemlélteti a 4. ábra. Az oktatási rendszerbe történő régebbi beavatkozások vagy nem beavatkozások hatásait a felsőbb évfolyamok diagramoszlopai jelzik, míg az időben közelebbi változások hatásai az alsóbb évfolyamok értékmutatóiban jelentkeznek. Az intézményi szintű vizsgálatnál alkalmazott eltérési sáv itt is jellemző mutatóként szerepel. Az

eltérési sávok ebben az esetben is azt mutatják meg, hogy az egyes évfolyamokon az intézmények milyen mértékben térnek el az átlagos (3. ábra) HHH tanulólétszám aránytól.

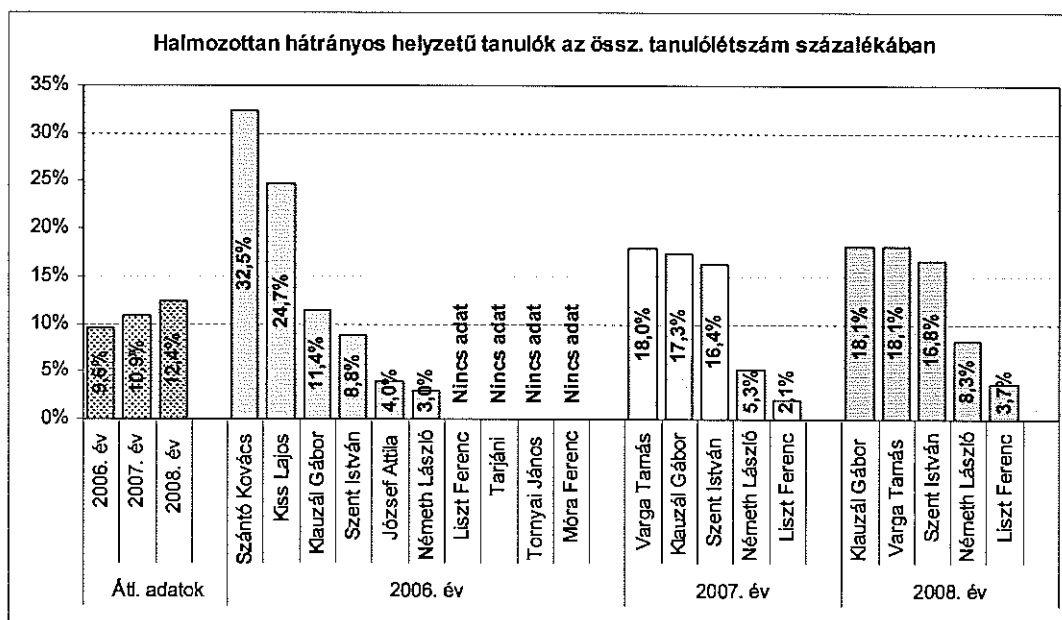
A HHH arányok változása városi és intézményi szinten

A HHH arányokat a 1. ábra oszlopai mutatják. A város oktatásában a 2006 és 2008 közötti időszakban a HHH tanulólétszám részaránya folyamatosan növekedett, és igen jelentős arányt mutat: 9,6%, 10,9%, és 12,4%.

Az 1. ábra szürke oszlopai (2006. év) azt szemléltetik, hogy a 2006. évben a tanulólétszám 9,6%-át kitevő HHH tanulók intézményi részaránya igen jelentős szórást mutat.

A szélső értékek 3% és 32,5% közötti hatalmas különbség igen jelentős szegregálódási folyamatra utal, és jelzi az intézmény-struktúra átalakításának elkerülhetlenségét.

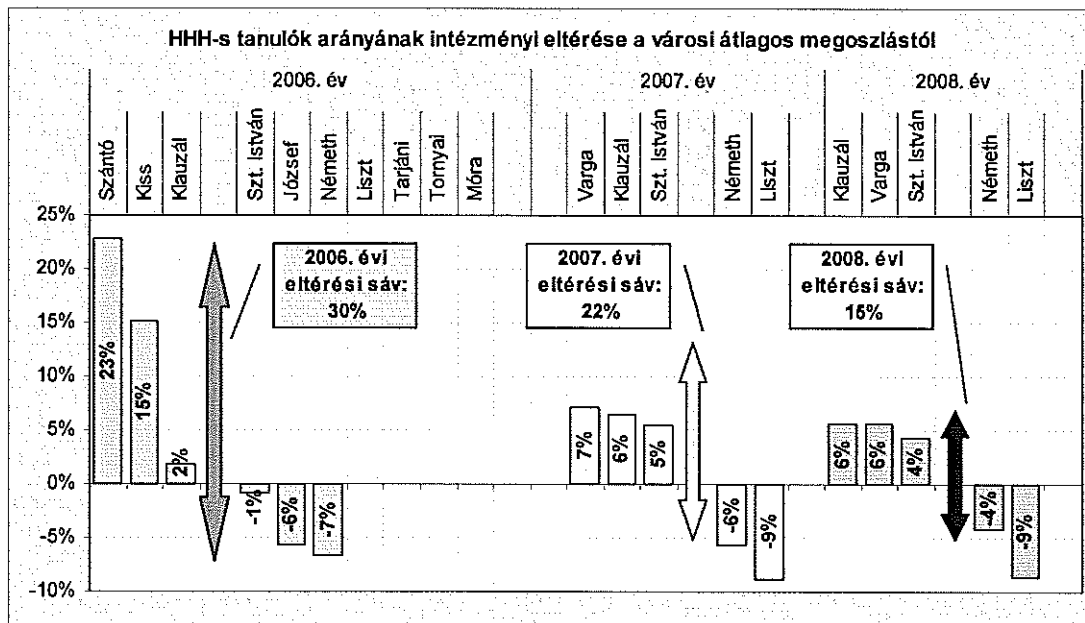
Az 1. ábra idővonalán továbbhaladva igen jelentős a változás a 2007. évben, ahol a HHH tanulók százalékos arányát jelölő oszlopok a kiegyenlítődés irányába mozdulnak el. Itt már a szélső értékek (2,1 és 18%) közötti különbség jelentősen lecsökken az előző évhez viszonyítva. Ez a tendencia a 2008. évben is folytatódik.



1. ábra

A jellemző mutatónak tekintett eltérési sávok alakulását mutatja a 2. ábra. Jól látható, hogy az adott év átlagos HHH tanulólétszám százalékától (1. ábra pontozott oszlopok) való eltérés

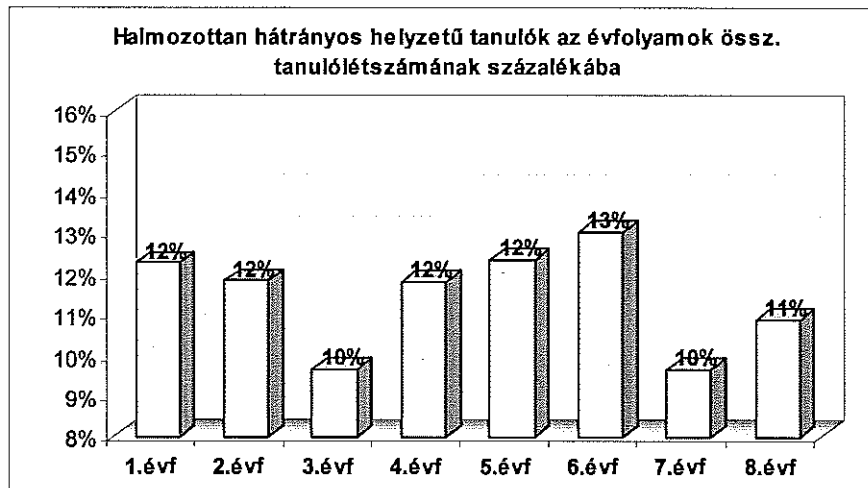
pozitív, illetve negatív irányban milyen mértékű. Ez az eltérés utal a mutató nagyságától függően az intézményi szegregáció mértékére.



2. ábra

Látható, hogy a 2006. évben a vizsgált összes tanulólétszám 9,6% HHH tanuló, akiknek a megoszlása a város közoktatási intézményeiben nagyon nagy szórást jelez. Volt olyan intézmény 2006-ban, ami az átlagos HHH tanulóaránytól (9,6%) +23 százalékponttal tért el, és volt olyan, amely eltérése -7 százalékpont. Ez a 30%-os eltérési sáv nagyon jelentős, a törvényi előírások szerint feltétlen beavatkozást igényelt. Szembeötlő a változás 2007. évtől, ahol az eltérési sáv nagysága már 22%-ra csökken, amely tendencia a 2008. évben is folytatódik 15%-os eltérési sávot mutatva.

A beiskolázási körzethatárok megváltoztatásának hatása igen jelentős eredményt mutat, hiszen itt még csak rövid távon vizsgálhatóak az eredmények, a változtatás igazi hatása 5-6 év múlva lesz érzékelhető.



3. ábra

A HHH arányok intézményenkénti és évfolyam szintű elemzése

A 2008. évben a város összes tanulólétszámához viszonyítva 12,4%-os a HHH arány (1. ábra pontozott oszlop). A városi átlagos HHH arány évfolyam szintű lebontását a 3. ábra tartalmazza. Az egyes évfolyamokon tanuló HHH tanulólétszám százalékos aránya 10 és 13% között mozog.

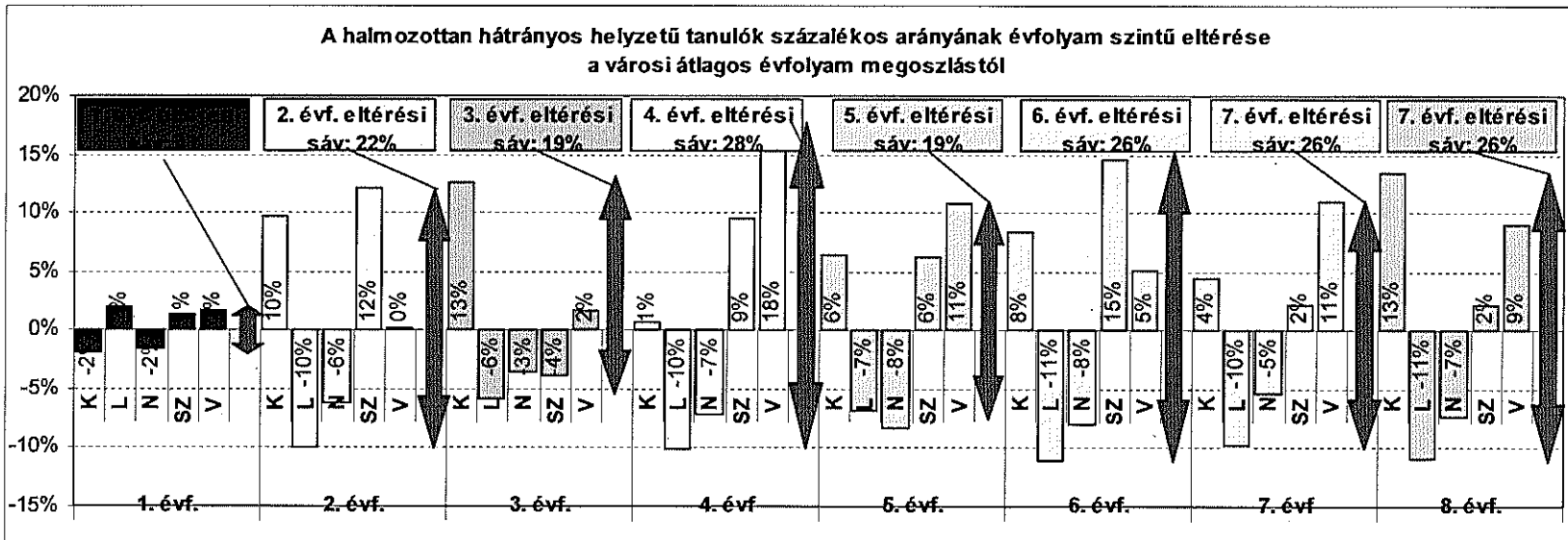
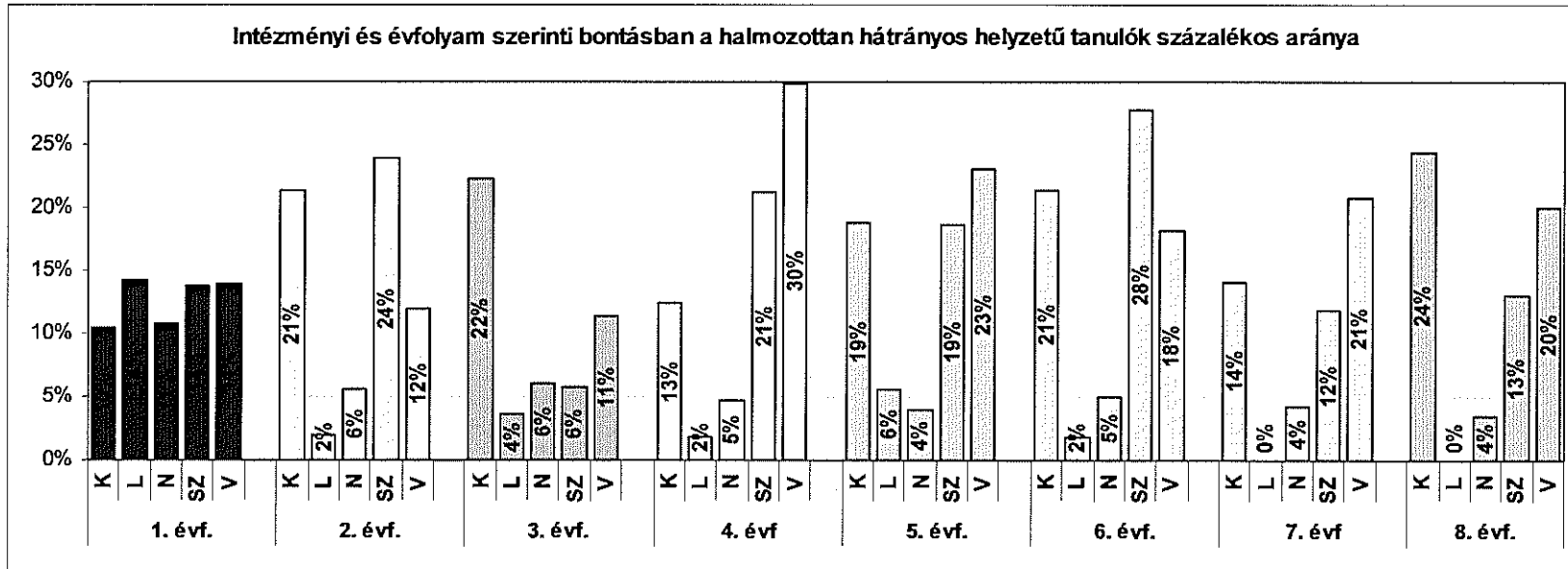
Ha a 3. ábrán látható, adott évfolyamra jellemző HHH arány intézmény szerinti bontását vizsgáljuk (4. ábra), akkor azt látjuk, hogy az első évfolyam kivételével a többi évfolyamon belül az intézmények vonatkozásában igen jelentős eltérések mutatkoznak a HHH tanulólétszám %-os arányában. Minden évfolyamon megtalálhatók a 20%-nál nagyobb HHH tanulólétszámú intézmények ugyanúgy, mint a 0-6% közötti HHH aránnyal rendelkező iskolák.

Szembetűnő az első évfolyamon jelentkező kiegyenlítődség, ahol a HHH tanulók százalékos aránya az intézmények között egy 4%-os sávon belül mozog. Ez a mutató már az árszervezés következtében alakult ilyen kedvezően, vagyis a kitűzött cél, hogy a HHH tanulók aránya az egyes intézmények között a lehető legkiegyenlítettebb legyen már az első beiskolázást követő évben teljesült. Amennyiben sikerül a következő években is a beiratkozások idején a tanulók körzet szerinti felvétele, akkor az évek során elérhető, hogy 10% alatt marad egy-egy iskolában a HHH tanulólétszám.

Kiemelkedő eredmény, hogy egy olyan intézménystruktúrát sikerült kialakítani, amely az 1. évfolyam 12%-os HHH tanulólétszám arányát az intézmények közti elosztásban egy 4%-os eltérési sávon belül képes tartani. Ez már szinte a teljes integráció.

Összegezve megállapítható, hogy jelentős a HHH tanulók létszamaránya a városban, ezért is fontos, kiemelt feladat a kezelése. A 2007. évi átalakítás gyökeresen megváltoztatta Hódmezővásárhely közoktatását, aminek következtében pozitív folyamatok kezdődtek el különösen az 1. évfolyamot érintően a beiskolázási arányok vonatkozásában.

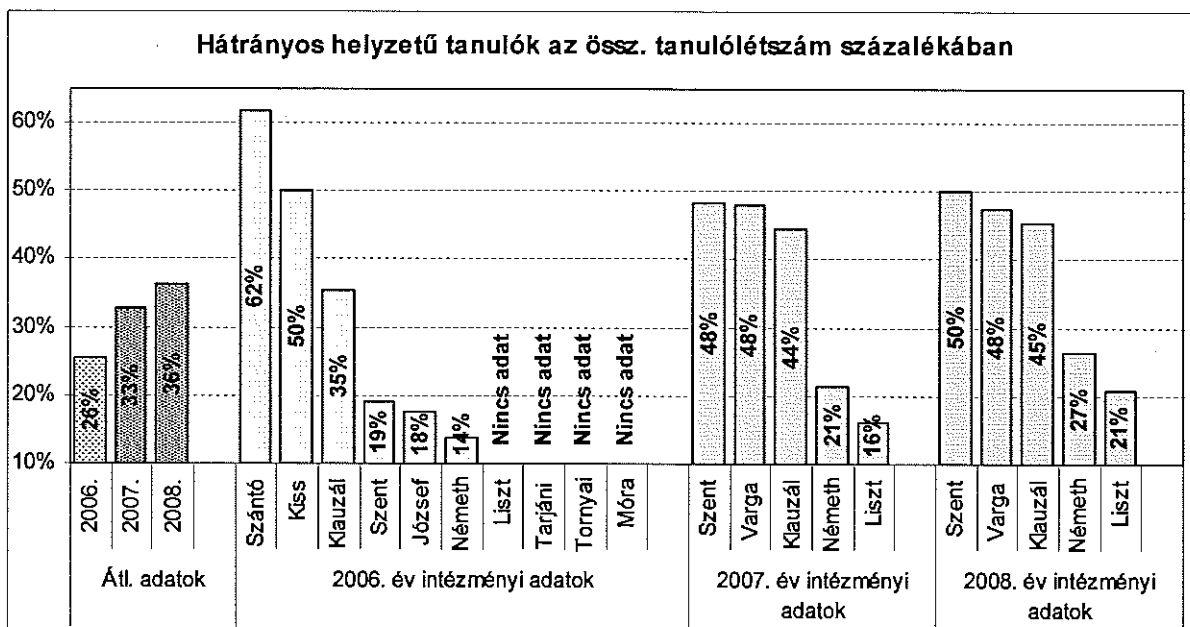
Az első évfolyam beiskolázási arányai tekintetében teljesült a város közoktatási esélyegyenlőségi tervében megfogalmazott cél, miszerint a HHH tanulók részaránya maximum 20% legyen rövid távon. Jelenleg 10-14% közötti ez az érték.



4. és 5. ábra

4.1.3. Az új körzethatárok hatása a HH arányokra

A HH arányok változása városi és intézményi szinten



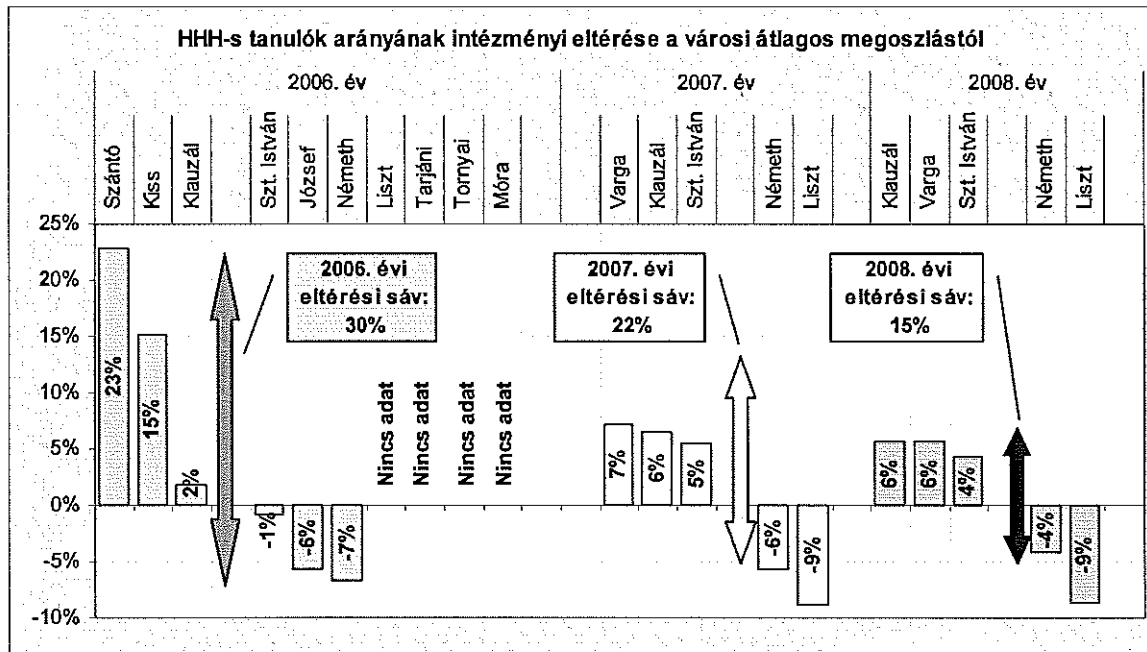
6. ábra

A 6-10. ábrák jól szemléltetik, hogy városi szinten mindegyik közoktatási intézmény fogadja a hátrányos helyzetű tanulókat.

Az iskolánkénti eloszlás azonban nagy különbségeket mutat. Az előzőekben vizsgált HHH arányok elemzésének gondolamenetét követve hasonló helyzetkép látható. A pontozott oszlopok a HH-s arányt mutatják a városi összes tanulószám százalékos lebontásban 2006. 2007. és 2008. évben. Hasonlóan a HHH arányokhoz, a hátrányos helyzetű tanulók aránya is növekedést mutat az elmúlt 3 évben. A városi átlagos arányszámhoz képest az adott években az intézmények HH tanulóaránya jelentős eltéréseket jelez.

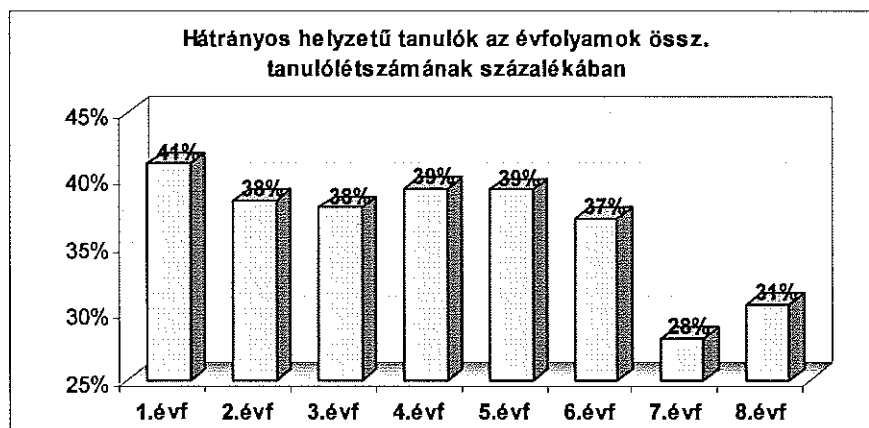
Az egyes intézményi arányok eltérésének nagyságát az eltérési sáv szemlélteti. Ez az eltérés a HH tanulók esetében 2006-ban közel 48%, ami 2007-ben 32 % körül mozgott, 2008-ban pedig 29%-ra csökkent. Az adatok egyértelműen jelzik, hogy az átszervezések és az új beiskolázási körzet szerinti felvételek már 1-2 év elteltével is éreztetik hatásukat.

Különösen igaz ez, az évfolyamszintű arányok alakulását tekintve.



7. ábra

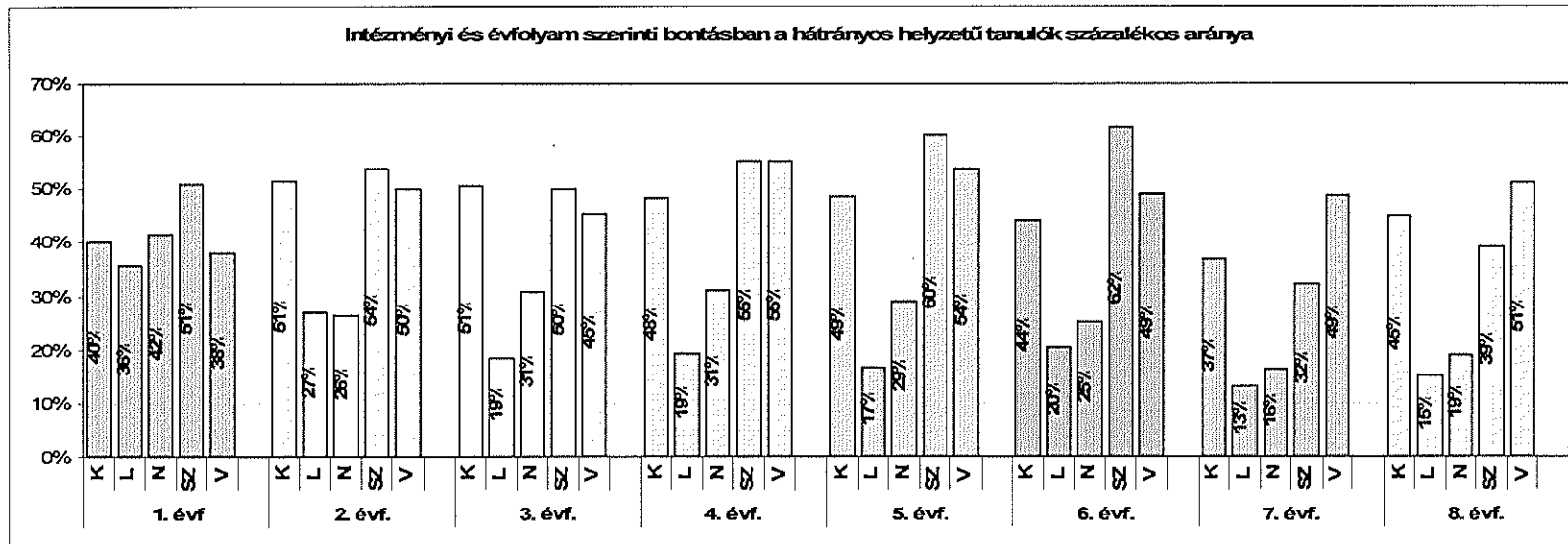
A HH arányok intézményenkénti és évfolyam szintű elemzése



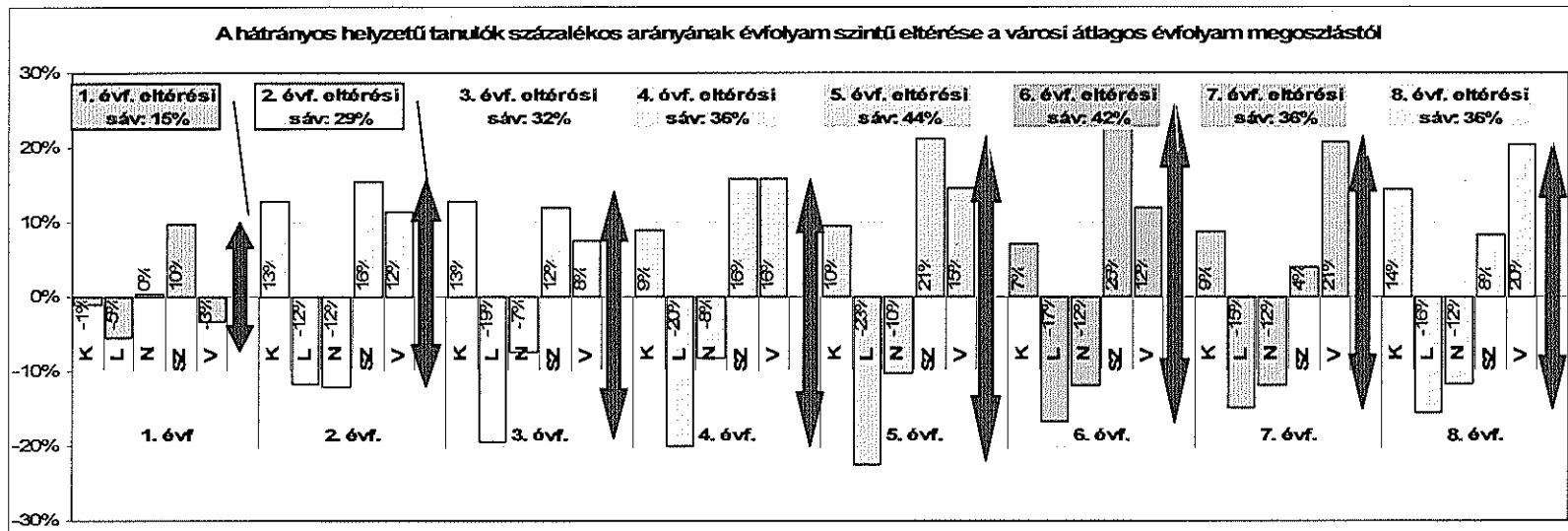
8. ábra

A 2008/2009. tanévben városi szinten a HH tanulók aránya az összes tanulólétszámhoz képest %-ban kifejezve 31-41% között mozog évfolyamok szerinti bontásban (8. ábra).

Ha a városi évfolyamok arányszámait összevetjük az egyes iskolák adott évfolyamainak HH tanuló arányával (9-10. ábra), egyértelműen látszik, hogy az 1. évfolyamon sokkal kiegyenlítettebb a kép, mint a többi évfolyam esetében. Az egyes intézmények közti eltérési arány a felsőbb évfolyamokon 29-44%-ot mutat, míg első évfolyamon ez az eltérés a tavaszi beiskolázás után az új körzethatárok hatására csak 15%.



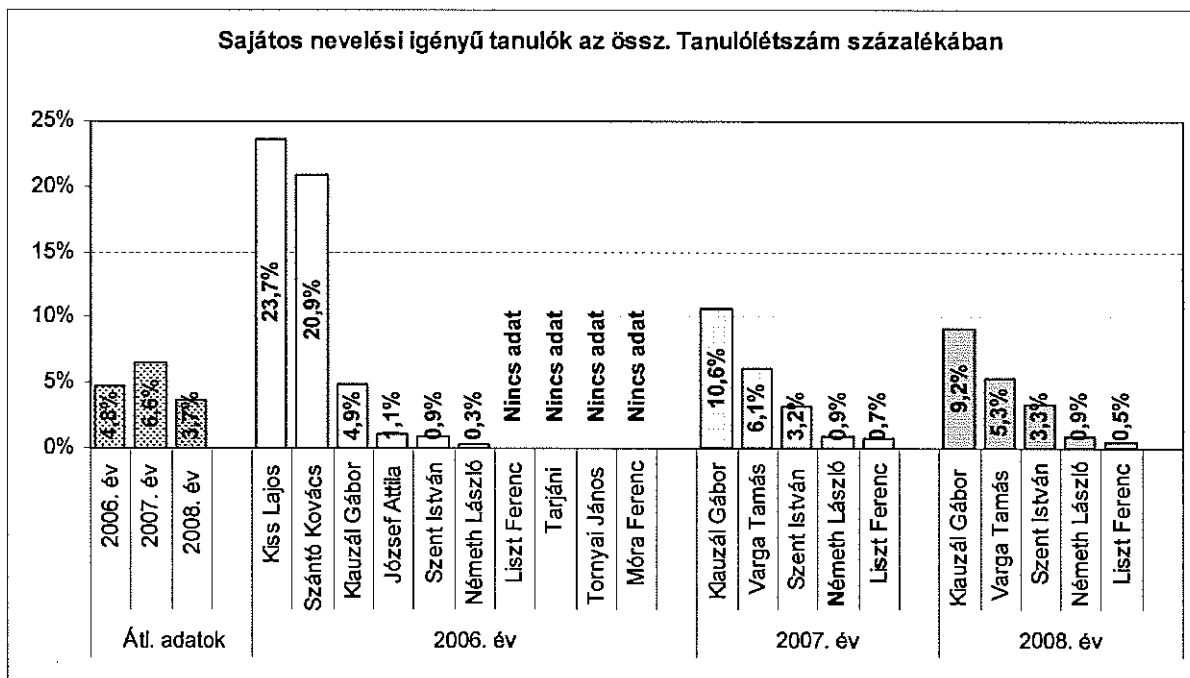
9. ábra



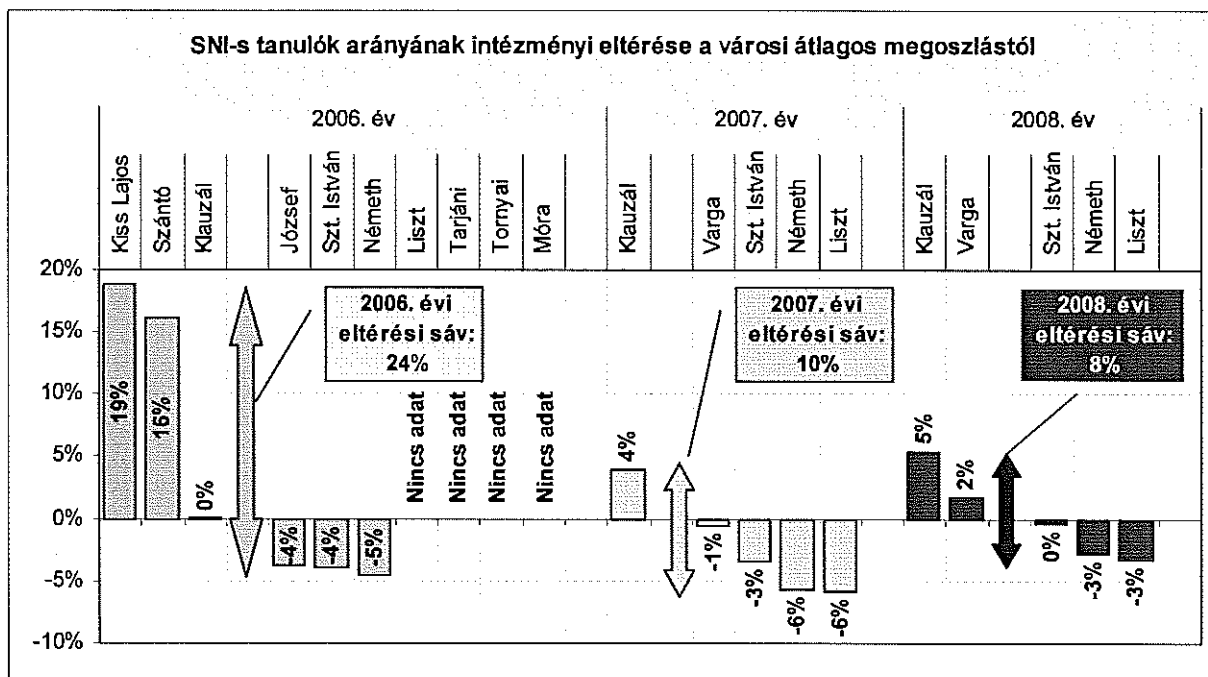
10. ábra

4.1.4. Az új körzethatárok hatása a SNI arányokra

Az SNI arányok változása városi és intézményi szinten



11. ábra



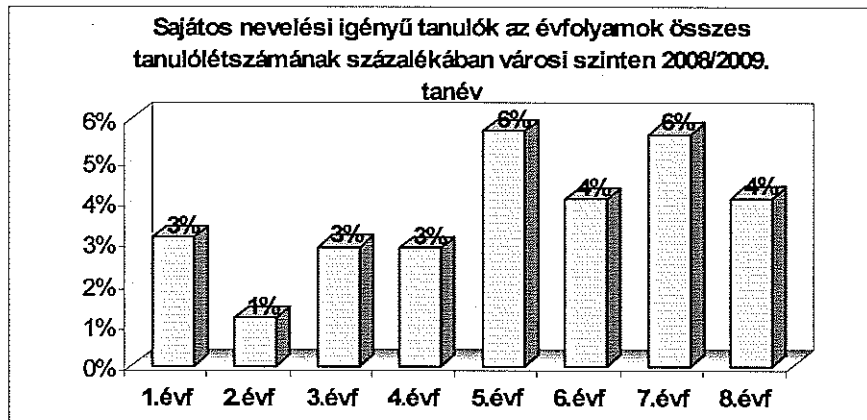
12. ábra

Az integrált SNI gyermekek ellátásában minden általános iskola részt vesz (11-15. ábra). Az SNI tanulók számaránya városi szinten 2006-ban 4,8%, 2007-ben 6,6%, 2008-ban 3,3%. Ezek az adatok arra utalnak, hogy a városban nem gyakorlat, hogy a HHH tanulókat SNI-nek minősítsék. 2006-ban magas számarányban voltak SNI-s gyermekek a Kiss Lajos és a Szántó Kovács János Általános Iskolában. Nagyon az eltérések az arányokat tekintve az egyes intézmények között. Az eltérési sáv 2006-ban 24%, 2007-ben 10%, és 2008-ban ez az érték 8%-ra csökkent. Az utóbbi két évben a Klauzálban és a Varga Tamásban magasabbak az arányok.

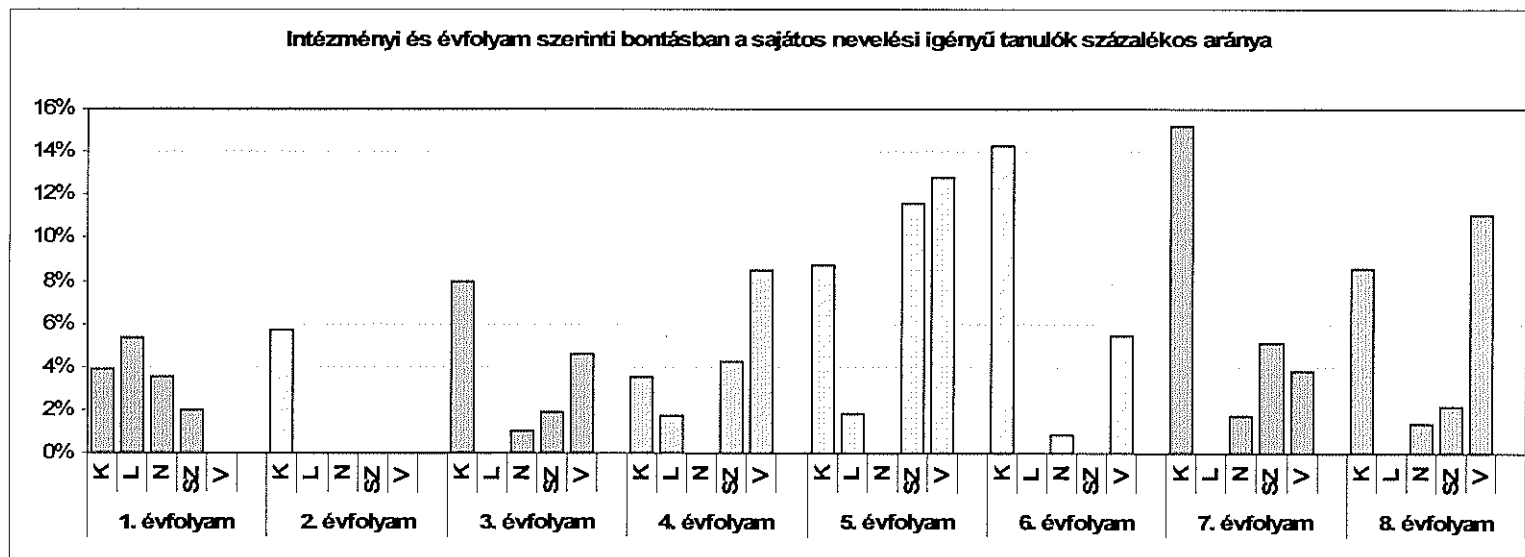
Az évfolyam szerinti bontások is hasonló eredményeket mutatnak a HHH és HH arányok vizsgálatához (14-15. ábra).

Az SNI-tanulók integrált oktatásának elterjesztése következtében az Aranyossy egyre inkább csak az enyhe fokban értelmi fogyatékos, nem integrálható gyermekek nevelési-oktatási feladatait látja el.

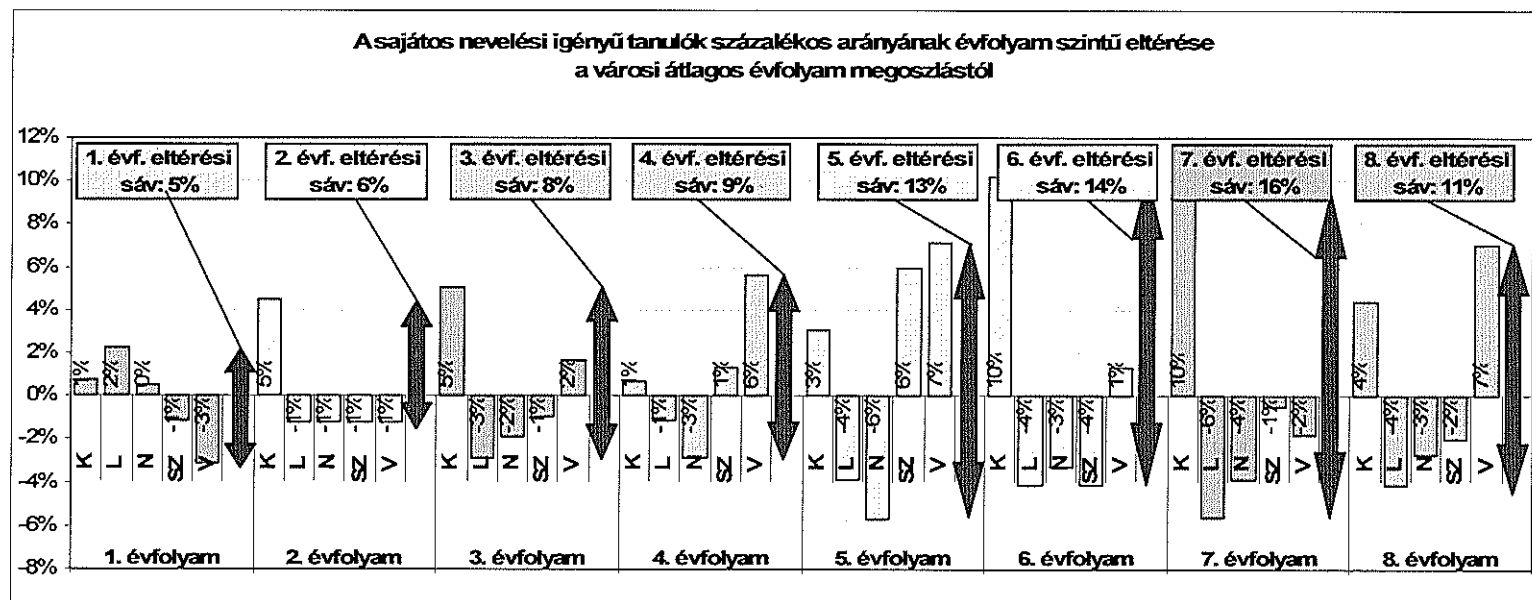
Az SNI arányok intézményenkénti és évfolyam szintű elemzése



13. ábra



14. ábra



15. ábra

4.2. Az oktatás eredményességének érvényesülése

A város általános iskoláiban folyó szakmai munka értékelésének egyik fontos mutatója az országos kompetenciamérés eredménye, melynek elemzése lehetővé teszi az iskolákban folyó nevelő-oktató munka minőségének növelését. (1. és 2. táblázat).

Hódmezővásárhely Önkormányzata 2005 óta kiemelt feladatként kezeli a fenntartásában működő közoktatási intézmények országos mérési eredményeinek folyamatos javítását, javulását. A 2003. és 2004. évi mérések kedvezőtlen teljesítménymutatói szükségessé tették a kompetenciamérések eredményeivel történő tudatos és tervszerű foglalkozást. A városban 3 év óta fenntartói elvárás, hogy az oktató-nevelő munka hatékonyságának növelésére, a fejlesztési irányok meghatározására minden intézmény készítse el az intézményi szintű és egyéni pedagógus szintű saját intézkedési tervét a kompetenciafejlesztés megvalósításának tanórai és tanórán kívüli lehetőségeinek figyelembe vételével. Az intézkedési tervekben minden alkalommal értékelésre kerülnek az adott év mérési adatai, számszerű mutatói, és ezek alapján történik a hiányosságok megszüntetését, az eredményesebb munkavégzést szolgáló feladatok meghatározása. Az elmúlt évek intenzív fejlesztő munkája hozadékként már a 2006. évi országos mérési eredmények is pozitív irányú elmozdulást mutattak, a 2007. évi elemzés pedig egyértelműen azt bizonyítja, hogy a pedagógus-továbbképzések, az intézményekben folyó tervszerű, tudatos fejlesztő munka, a korszerű tanulásszervezési eljárások bevezetése, az egyénre szabott, differenciált oktatás-nevelés komoly eredményeket hozott.

Az eredményesség érvényesülését a következőkben elemzett mutatók is alátámasztják.

4.2.1 A 11/2008. (III. 29.) OKM rendelet szerinti pályázat sikeressége

A 11/2008. (III. 29.) OKM rendelet „A minőségbiztosítás, mérés, értékelés, ellenőrzés támogatására” címmel pályázati lehetőséget kínált azon iskolák számára, ahol az országos mérési és értékelési eredményeket már a 2008-at megelőző években is részletesen elemezték, és az elemzés alapján átdolgozták a pedagógiai programjukat, helyi tantervüket és az intézményi minőségirányítási programjukat, vagy konkrét cselekvési, fejlesztési tervet dolgoztak ki az eredmények javítására. Örömteli és megnyugtató, hogy a város mindegyik általános iskolája - a Hódmezővásárhely Megyei Jogú Város Önkormányzata által fenntartott Németh László Gimnázium és Általános Iskola, Varga Tamás Általános Iskola, Szent István Általános Iskola, Liszt Ferenc Ének-Zenei Általános Iskola, a Hódmezővásárhelyi Többcéltű Kistérségi Társulás fenntartásában működő Klauzál Gábor Általános Iskola - sikeresen szerepelt, és nyert ezen a pályázaton, vagyis az értékelők a pályázatokban bemutatott kompetenciafejlesztésben alkalmazott hódmezővásárhelyi gyakorlatot eredményesnek, valóban „jó gyakorlatnak” értékelték.

A 2007. évi országos kompetenciamérés eredményei 2004-2007

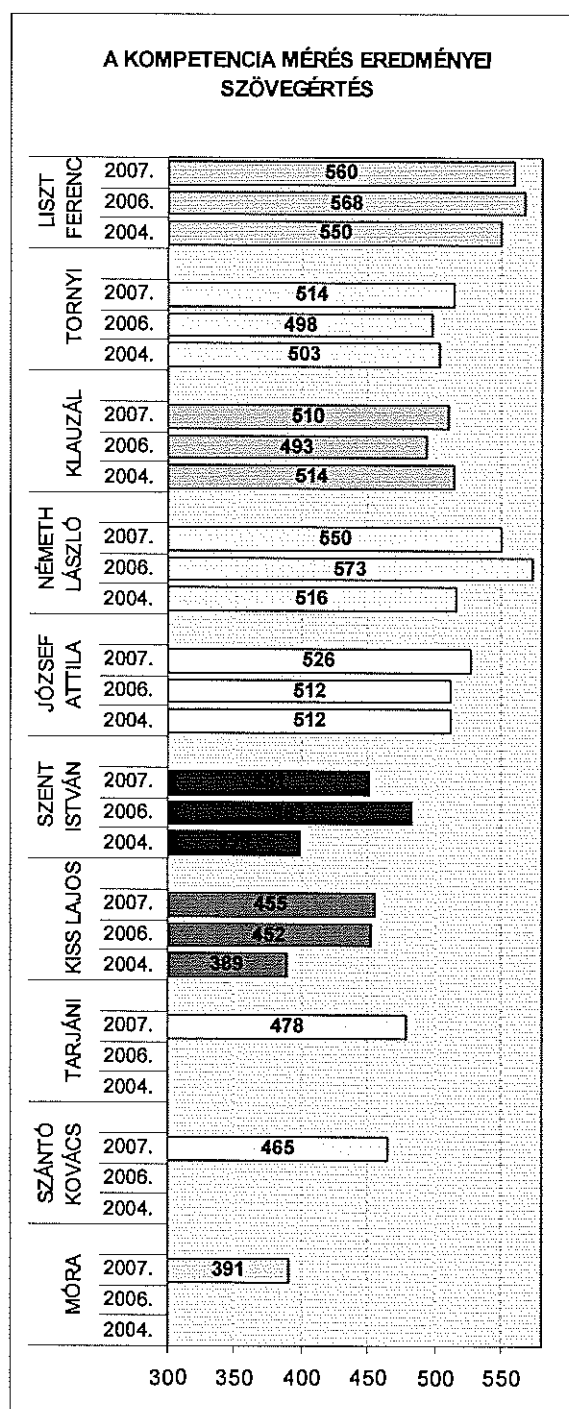
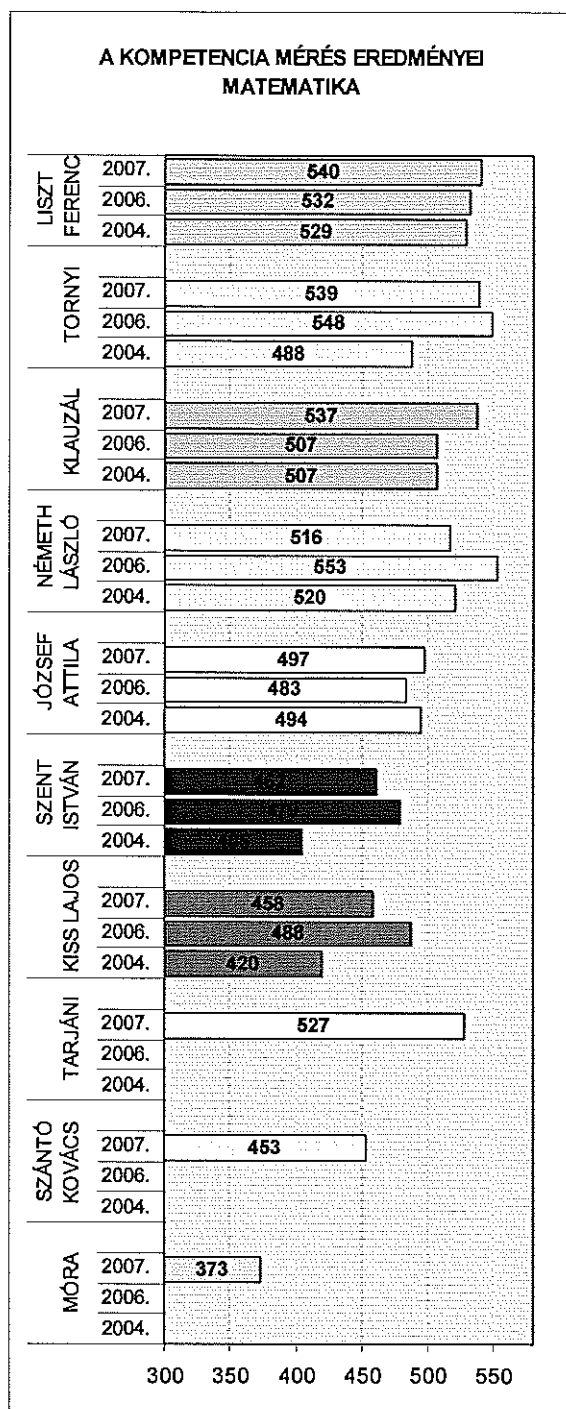
Intézmény	Kompetencia-terület	Elért eredmények			Országos átlag			Eltérés az országos átlagtól			Hozzáadott Pedagógiai Érték (HPÉ)				Képességszintek 2007 (%)				
		2004	2006	2007	2004	2006	2007	2004	2006	2007	2004	2006	2007	2007. év változás	1. szint alatt	1. szint	2. szint	3. szint	4. szint
Tomyai	szövegértés	503	498	514	500	497	497	3	1	17	17,4		-2	0	4,6	18,2	29,5	34,1	13,6
Szántó Kovács	szövegértés	/	/	465	500	497	497			-32	-		/	/	6,7	26,7	46,6	20	0
Klauzál	szövegértés	514	493	510	500	497	497	14	-4	13	28,8		46	J	2	18,4	38,8	34,7	6,1
Tarjáni	szövegértés	/	/	478	500	497	497			-19	-26,4		11	0	0	29	52,6	15,8	2,6
Németh László	szövegértés	516	573	550	500	497	497	16	76	53			22	J	0	14,6	28,1	40,2	17,1
Kiss Lajos	szövegértés	420	488	458	500	497	497	-80	-9	-39	-45,1		29	J	19,4	33,3	36,2	8,3	2,8
Liszt Ferenc	szövegértés	522	555	549	500	497	497	22	58	52	0,56		-5	0	0	5,8	40,4	36,5	17,3
József Attila	szövegértés	512	512	526	500	497	497	12	15	29	-22,2		9	0	0	11,5	38,5	40,4	9,6
Móra Ferenc	szövegértés	/	/	391	500	497	497			-106	-107		/	/	20	40	40	0	0
Szent István	szövegértés	399	483	451	500	497	497	-101	-14	-46	-		-9	0	12,3	30,8	36,9	20	0

Intézmény	Kompetencia-terület	Elért eredmények			Országos átlag			Eltérés az országos átlagtól			Hozzáadott Pedagógiai Érték (HPÉ)				Képességszintek 2007 (%)				
		2004	2006	2007	2004	2006	2007	2004	2006	2007	2004	2006	2007	2007. év változás	1. szint alatt	1. szint	2. szint	3. szint	4. szint
Tomyai	matematika	488	548	539	500	494	491	-12	54	48	24,1		34	J	11,4	13,6	27,2	27,3	20,5
Szántó Kovács	matematika	/	/	453	500	494	491			-38	-		/	/	20	46,7	13,3	20	0
Klauzál	matematika	507	507	537	500	494	491	7	13	46	5,7		76	J	0	18,4	38,7	34,7	8,2
Tarjáni	matematika	/	/	525	500	494	491			34	4,03		64	J	2,6	15,8	55,3	23,7	2,6
Németh László	matematika	520	553	516	500	494	491	20	59	25			1	0	2,4	31,7	34,2	20,7	11
Kiss Lajos	matematika	389	452	455	500	494	491	-111	-42	-36	-37,8		30	J	8,3	25	52,8	13,9	0
Liszt Ferenc	matematika	529	532	540	500	494	491	29	38	49	-49		-3	0	3,8	13,5	38,5	34,6	9,6
József Attila	matematika	494	483	497	500	494	491	-6	-11	6	-14,9		-9	0	9,6	26,9	40,5	21,1	1,9
Móra Ferenc	matematika	/	/	373	500	494	491			-118	-114		/	/	40	60	0	0	0
Szent István	matematika	405	479	462	500	494	491	-95	-15	-29	-		5	0	30,8	16,9	32,3	20	0

1. és 2. táblázat

4.2.2 Az iskolák képességpontok szerinti eredményeinek trendvizsgálata

Az iskolák teljesítményeinek változása a 2004., 2006. és a 2007. évi mérési eredmények alapján vizsgálható mindkét kompetenciaterületen. A 3 éves idősoros adatok lehetővé teszik az iskolákban folyó kompetenciafejlesztés tendenciáinak elemzését.



16. és 17. ábra

Az 1. és 2. táblázat, valamint az 16. és 17. ábra jól szemlélteti, hogy a 2004. évi kiinduló értékekhez képest az iskolák többsége önmagához képest javított eredményein. Néhány iskola esetében további pozitív változás tapasztalható az iskolák elért eredményei és az adott év országos átlaga közötti különbségek összevetésében is. Matematika kompetenciaterületen például a Klauzál iskola eredményének képességpontok szerinti eltérése az országos átlagtól 2006-ban 13 pont, 2007-ben 46 pont, szövegértés kompetenciaterületen 2006-ban -4, 2007-ben 13 pont. Hasonlóan kedvező a kép a József Attila Általános Iskolában és a Liszt Ferenc Általános Iskolában.

A 2007. évi mérésben az országos átlagpontszámnál összesen hat iskola teljesített jobban matematika kompetenciaterületen: a Liszt Ferenc Ének-zenei Általános Iskola és Péczy Attila Művészet Oktatási Intézmény, Tornyai János Általános Iskola, Klauzál Gábor Általános Iskola, Tarjáni Általános Iskola, Németh László Gimnázium és Általános Iskola, József Attila. Mind a hat intézmény eredménye a nagy városok diákjainak átlagát is meghaladta.

Szövegértés kompetenciaterületen az országos átlagpontszámnál öt iskola teljesített jobban: Németh, Liszt Ferenc Ének-zenei Általános Iskola és Péczy Attila Művészet Oktatási Intézmény, József Attila Tornyai János Általános Iskola, Klauzál Gábor Általános Iskola. Ezeknek az iskoláknak az eredményei - hasonlóan a matematikai kompetenciaterülethez - szintén meghaladták a nagy városok diákjainak eredményeit.

Matematikából négy iskola a Szent István, a Kiss Lajos Általános Iskola, a Szántó Kovács és a Móra, szövegértésből öt iskola Tarjáni Általános Iskola, Szántó Kovács, Kiss Lajos Általános Iskola, Szent István, Móra pontszámai maradnak el az országos adatoktól.

4.2.3. A hozzáadott pedagógiai érték vizsgálata szerinti eredmények

Az országos mérések eredményei alapján készült iskolai elemzések akkor adnak reális képet, ha a tanulók teljesítménymutatói mellett megvizsgáljuk az iskolák nevelő-oktató munkájának hatékonyságát tükröző hozzáadott pedagógiai értéket is. A hozzáadott pedagógiai érték megmutatja, hogy mit tesz hozzá az iskola egy adott időszakban a tanulók tudásához.

Az iskolák szakmai munkájának értékelésében fontos szerepet játszik az, hogy milyen háttérű az iskola tanulójának összessége.

Abban az intézményben, ahol a hozzáadott érték pozitív, és a tendencia is jó, ott az oktatás megfelelő színvonalon folyik. A vizsgált iskolák esetében különösen kiemelendő, hogy 2007-ben nincs olyan iskola a városban, amelyben a tényleges tanulói teljesítmény ne érte volna el a családi háttérindex alapján számított elvárt eredményt. Tehát 2007-ben nem volt olyan iskola, amelyik „alulteljesített” volna az elvárt értékhez képest mindkét kompetenciaterület vonatkozásában (1. és 2. táblázat). Az elvárt eredményhez képest jobban teljesítettek matematikából a Tornyai, a Klauzál, a Tarjáni Általános Iskola és a Kiss Lajos Általános

Iskola tanulói, szövegértésből a Klauzál, Németh László Gimnázium és Általános Iskola és a Kiss Lajos Általános Iskola diákjai. A matematikai kompetenciák fejlesztésében a Németh László Gimnázium és Általános Iskola, a Liszt Ferenc, a József Attila, és a Szent István tanulói, szövegértésből a Tornyai János Általános Iskola, Tarjáni Általános Iskola, Liszt, József Attila, és a Szent István diákjai azt a teljesítményt nyújtották, ami tőlük elvárható volt. A hozzáadott pedagógiai érték vonatkozásában az átlagot elérő iskolák esetében folyamatosan törekedni kell arra, hogy az eredmények ismeretében továbbra is minél személyre szabottabb (tanulóközpontú) legyen a fejlesztés (differenciált foglalkozások szervezése, melynek a felzárkóztatás éppúgy része, mint a tehetségfejlesztés).

A 2007. évi mérésben 2 iskola esetében nem volt hozzáadott pedagógiai érték számítás: Szántó Kovács Lajos Általános Iskolában és a Móra Ferenc Külterületi ÁMK-ban.

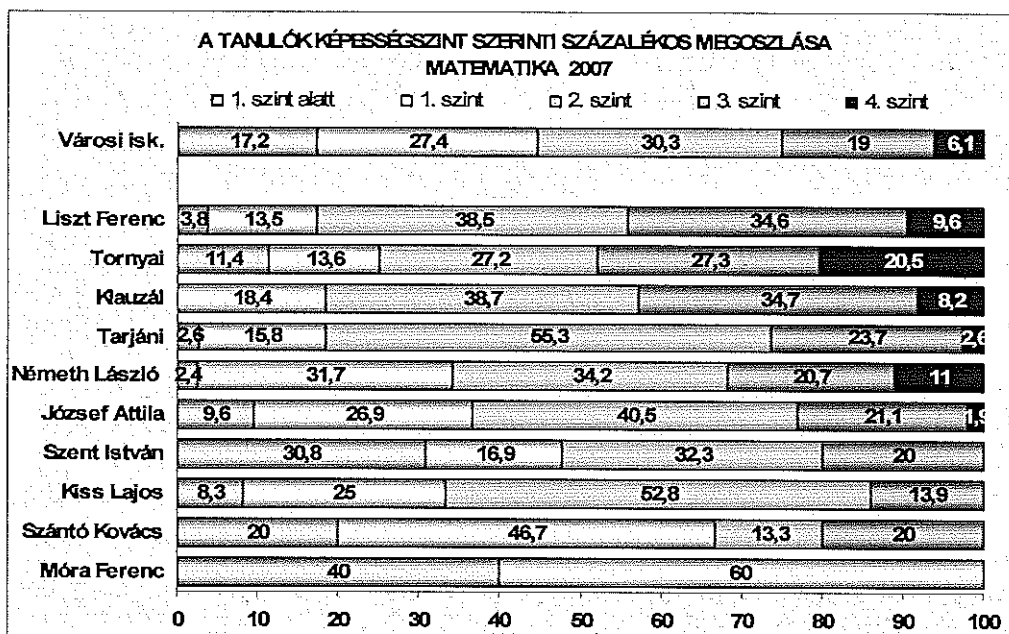
Az ugrásszerű változás a 2004. évi eredményekhez képest mérhető, hiszen ekkor még az iskolák közel fele jelentősen „alulteljesített” az elvárható eredményekhez képest (1. és 2. táblázat).

Az esélyteremtés, a hátránykompenzálás megvalósulását elsősorban ezek az eredmények támasztják alá.

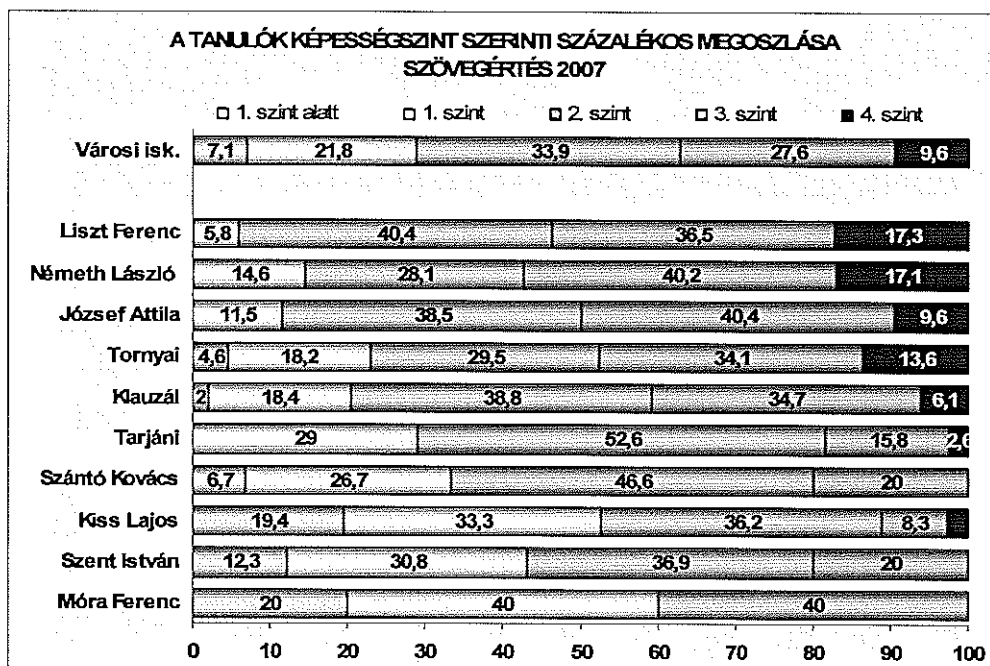
4.2.4. A tanulók megoszlása képességszintek szerint olvasás-szövegértés és matematika kompetenciaterületen

Hódmezővásárhely közoktatási rendszerében az egyik kiemelt feladat, hogy a tanulók közti különbségek csökkentésében egyre hatékonyabb oktató-nevelő munka valósuljon meg az iskolákban. Ennek az elvárásnak történő megfelelés értékelését segíti az országos mérési adatok képességszintek szerinti elemzése.

Az országos mérés azt is vizsgálta, hogy a tanulók milyen képességszinteken tudnak feladatokat megoldani. A vizsgált képességszintek: 1. szint alatti, 1. szint, 2. szint, 3. szint, 4. szint. A képességszintek emelkedése arra utal, hogy a tanulók milyen arányban képesek egyre nehezebb, összetettebb és bonyolultabb feladatokkal megbirkózni. Az iskolák diákjainak képességszint szerinti teljesítményére vonatkozó adatok a 1. és 2. táblázatban, és a 18. és 19. ábrán olvashatók.



18. ábra



19. ábra

Az országos adatok szerint matematikából az országban a városi iskolák tanulóiak 17,2%-a 1. képességi szint alatt, 27,4%-a 1. képességi szinten, 30,3 %-a 2. képességi szinten, 19 %-a 3. képességi szinten, 6,1 %-a 4. képességi szinten teljesít.

Ha összevetjük a vásárhelyi eredményeket az országos átlagokkal a képességszintek szerinti tanulói megoszlást illetően, akkor azt látjuk, hogy a Szántó Kovácsban, a Szent Istvánban és a Mórában magasabb az 1. képességszint alatt teljesítők aránya, mint az országos átlag. Kiemelendő eredmény, hogy a Klauzában nincs tanuló az 1. képességszint alatt. Az 1. képességszinten teljesítő tanulók aránya a Németh Lászlóban, a Szántó Kovácsban és a Mórában haladja meg az országos átlagot. Örvendetes, hogy a 4. képességszinten lévő tanulói arányok négy iskolában, a Lisztben, a Tornyaiban, a Klauzában és a Németh Lászlóban jelentősen magasabbak az országos mutatóknál.

Szövegértés területen fontos eredmény, hogy négy iskolában a Lisztben, a Németh Lászlóban, a József Attilában, és a Tarjáni Általános Iskolában nincsenek diákok az 1. képességszint alatt. A 4. képességszinten szövegértésből a Liszt, a Németh László, a József Attila, és a Tornyai eredményei jobbak az országos adatoknál.

A városi eredmények alapján megállapítható, hogy a vásárhelyi iskolák kompetencia-fejlesztési munkája eredményes.

Az, hogy az iskolák milyen mértékben feleltek meg a kompetencia alapú oktatás terén az elvárásoknak, az egyes iskolákra vonatkozó eredményességi mutatók alapján határozhatóak meg.

4.2.5. Intézményi szintű elemzés a 2007. évi országos kompetenciamérés alapján

Liszt Ferenc Ének-zenei Általános Iskola és Péczely Attila Művészet Oktatási Intézmény

Matematika:

Képességpont szerinti eredmény: az országos átlagnál 49 ponttal, a nagy városok átlagánál 44 ponttal jobb az eredmény.

Hozzáadott pedagógiai érték: -3 pont, ami bár azt jelenti, hogy a tényleges eredmény szignifikánsan nem különbözik az elvárhatótól, de egyben jelzés értékű, hogy a fejlesztési tevékenységet erősíteni kell, szükséges az egyéni, személyre szabott segítségadás, mert a tanulók nem érték el azt az eredményt, ami családi háttérük alapján várható lett volna.

Képességszintek szerinti eredmény: Az iskolai mutatók jelentősen jobbak az ország többi városához képest. Lényegesen alacsonyabb a tanulók aránya az 1. alatti, és 1. képességszinteken, és jelentősen magasabb a 3. képességszinten.

Trendvizsgálat: A 2004. évi eredményekhez képest az iskola folyamatos javulást mutat, ami egyértelműen alátámasztja az elmúlt évek fejlesztési irányainak helyességét.

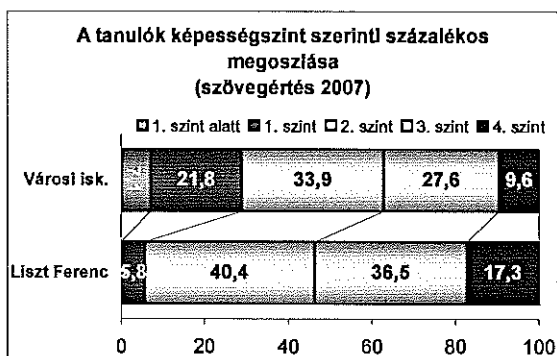
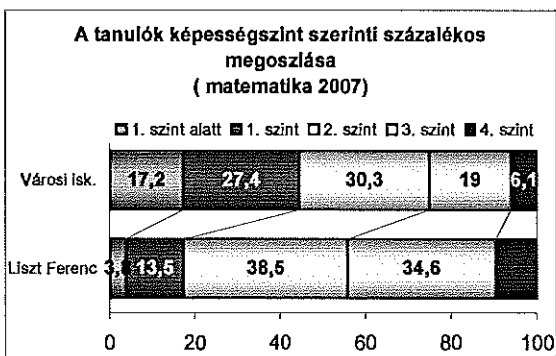
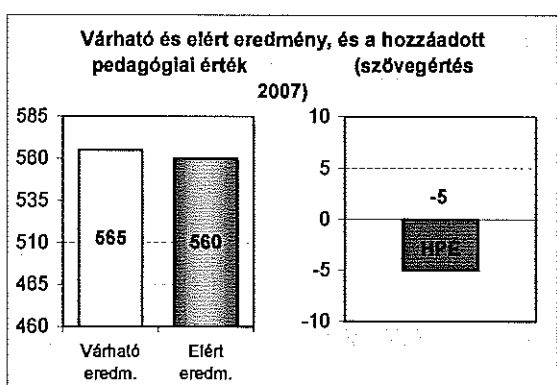
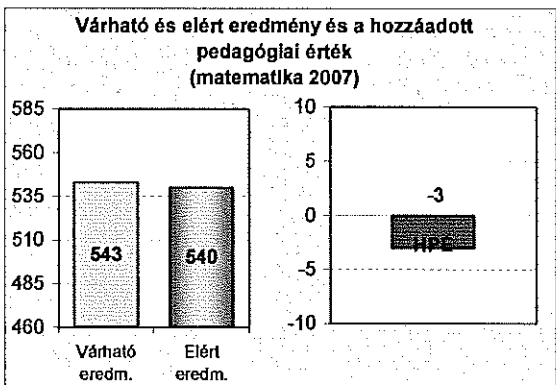
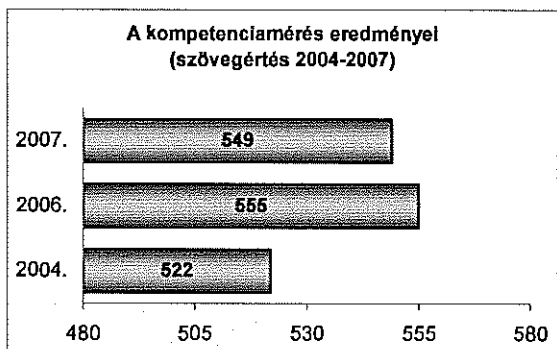
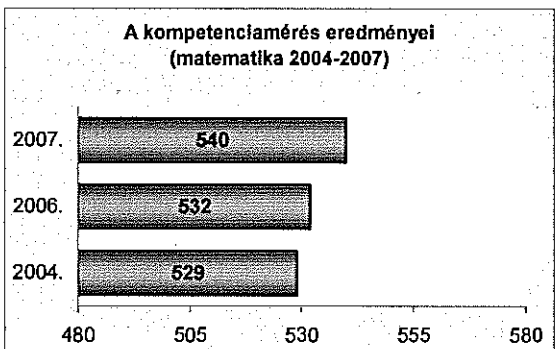
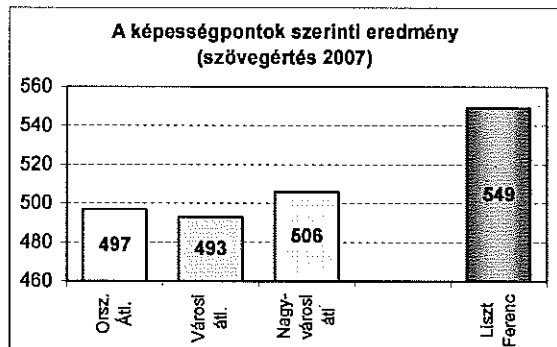
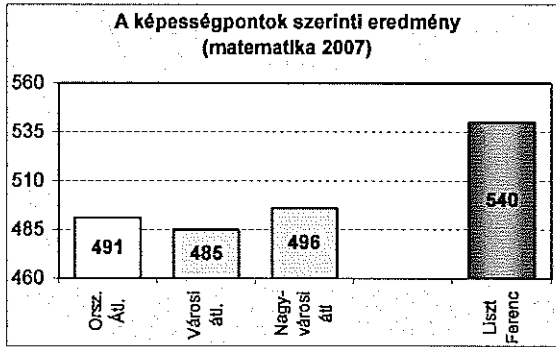
Szövegértés:

Képességpont szerinti eredmény: az országos átlagnál 52 ponttal, a nagy városok átlagánál 43 ponttal jobb az eredmény.

Hozzáadott pedagógiai érték: -5 pont, ami bár azt jelenti, hogy a tényleges eredmény szignifikánsan nem különbözik az elvárhatótól, de egyben jelzés értékű, hogy a fejlesztési tevékenységet erősíteni kell, szükséges az egyéni, személyre szabott segítségadás, mert a tanulók nem érték el azt az eredményt, ami családi háttérük alapján várható lett volna.

Képességszintek szerinti eredmény: Az iskolai mutatók jelentősen jobbak az ország többi városához képest. Lényegesen alacsonyabb a tanulók aránya az 1. képességszinten, 1. képességszint alatt nincs is tanuló, és jelentősen magasabb a 3. és 4. képességszinteken .

Trendvizsgálat: A 2004. évi eredményekhez képest a 2007. évi növekedést mutat. A 2006. évihez képest némi visszaesés tapasztalható.



Tornyai János Általános Iskola

Matematika:

Képességpont szerinti eredmény: az országos átlagnál 48 ponttal, a nagy városok átlagánál 43 ponttal jobb az eredmény.

Hozzáadott pedagógiai érték: 34 pont, ami azt jelenti, hogy a tényleges eredmény szignifikánsan jobb az elvárhatótól, vagyis az iskola tanulói jobb eredményt értek el a mérésben, mint ami családi háttérük alapján várható lett volna. A kompetenciafejlesztés egyértelműen pozitív képet mutat.

Képességszintek szerinti eredmény: Az iskolai mutatók jobbak az ország többi városához képest. Alacsonyabb a tanulók aránya az 1. alatti, és 1. képességszinteken, és jelentősen magasabb a 3. és 4. képességszinteken.

Trendvizsgálat: A 2004. évi eredményekhez képest a 2007. évi növekedést mutat. A 2006. évihez képest némi visszaesés tapasztalható.

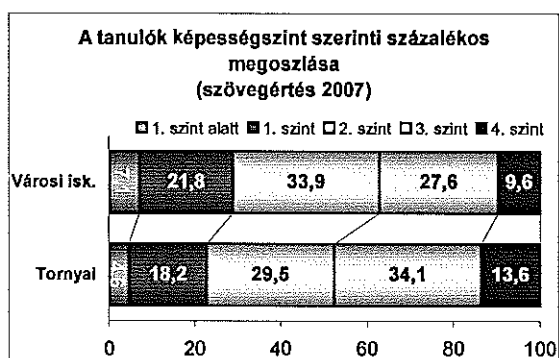
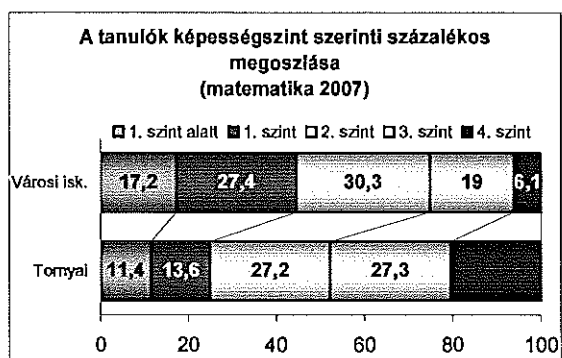
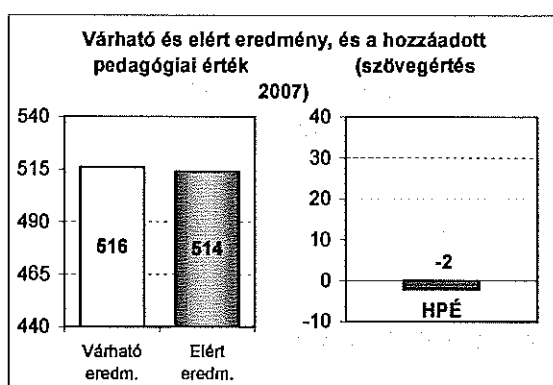
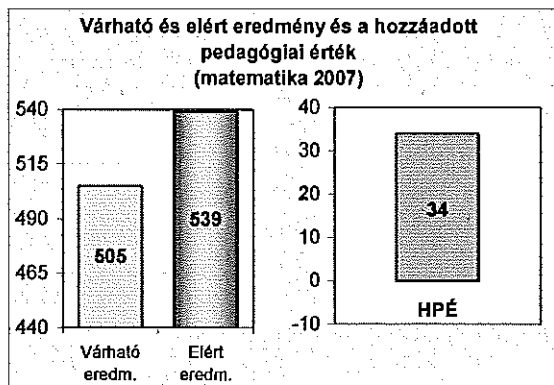
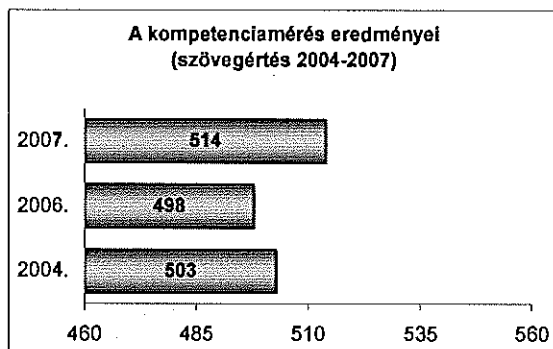
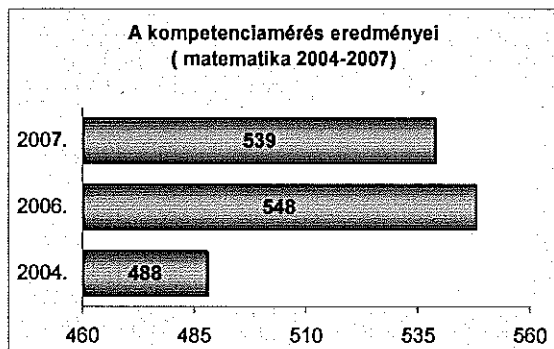
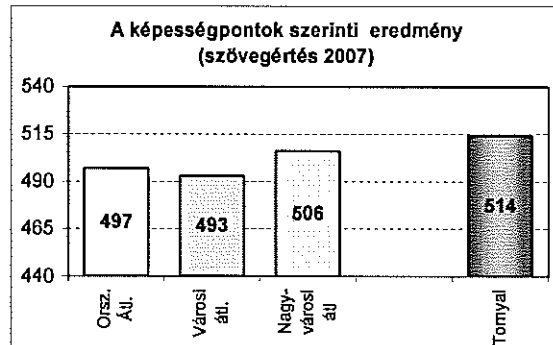
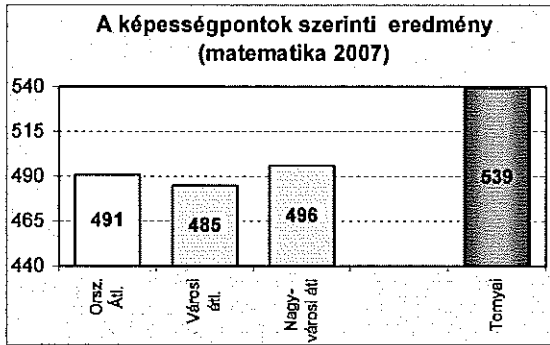
Szövegértés:

Képességpont szerinti eredmény: az országos átlagnál 17 ponttal, a nagy városok átlagánál 8 ponttal jobb az eredmény.

Hozzáadott pedagógiai érték: -2 pont, ami bár azt jelenti, hogy a tényleges eredmény szignifikánsan nem különbözik az elvárhatótól, de egyben jelzés értékű, hogy a fejlesztési tevékenységet erősíteni kell, szükséges az egyéni, személyre szabott segítségadás, mert a tanulók nem érték el azt az eredményt, ami családi háttérük alapján várható lett volna.

Képességszintek szerinti eredmény: Az iskolai mutatók jobbak az ország többi városához képest. Alacsonyabb a tanulók aránya az 1. alatti, és 1. képességszinteken, és számottevően magasabb a 3. és 4. képességszinteken.

Trendvizsgálat: A 2004. évi eredményekhez képest a 2006. évi kismértékű csökkenést mutat. A 2007. évi eredmény jobb a megelőző évek mutatóinál.



Matematika:

Képességpont szerinti eredmény: az országos átlagnál 46 ponttal, a nagy városok átlagánál 41 ponttal jobb az eredmény.

Hozzáadott pedagógiai érték: 76 pont, ami azt jelenti, hogy a tényleges eredmény szignifikánsan jobb az elvárhatótól, vagyis az iskola tanulói lényegesen jobb eredményt értek el a mérésben, mint ami családi háttérük alapján várható lett volna. A kompetenciafejlesztés megvalósítása példaértékű.

Képességszintek szerinti eredmény: Az iskolai mutatók jobbak az ország többi városához képest. Nincs olyan tanuló az iskolában, aki 1. képességszint alatt teljesítene, és alacsonyabb a tanulók aránya 1. képességszinten is. Számottevően magasabb a 3. képességszinten lévő diákok aránya az országos adatokhoz képest.

Trendvizsgálat: A 2004. évi eredményekhez képest a javulás és fejlődés folyamatos.

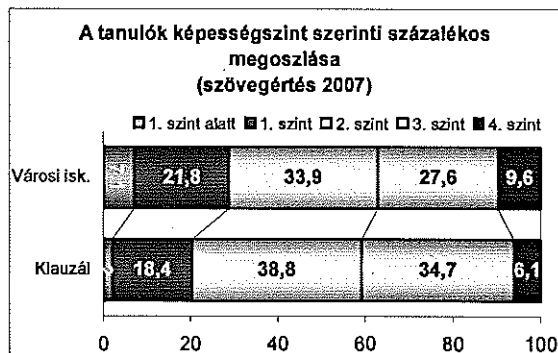
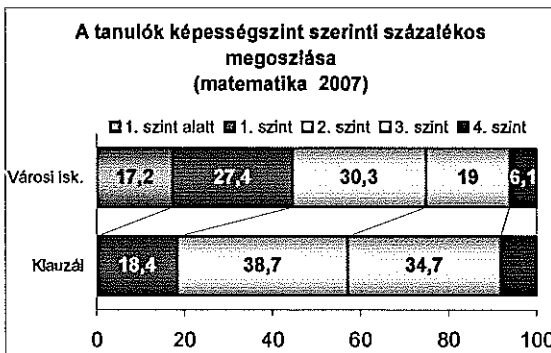
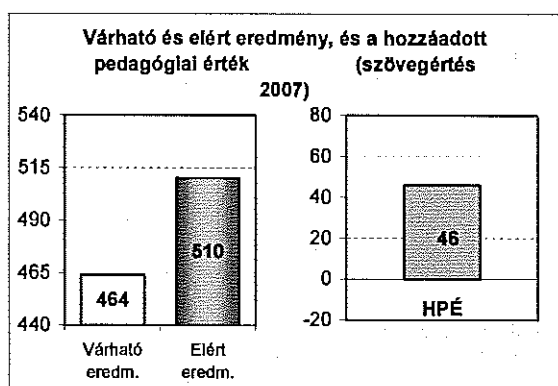
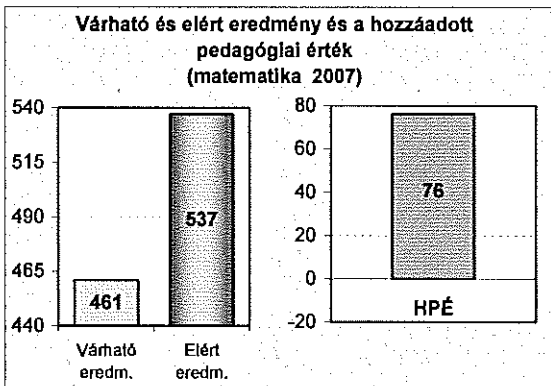
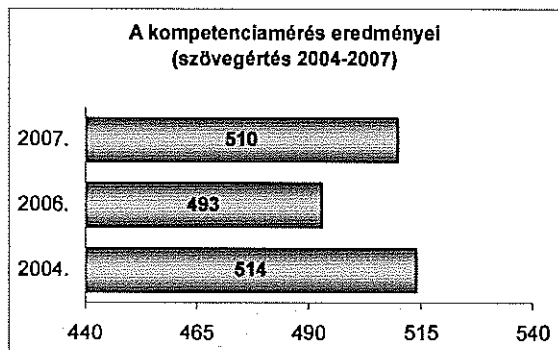
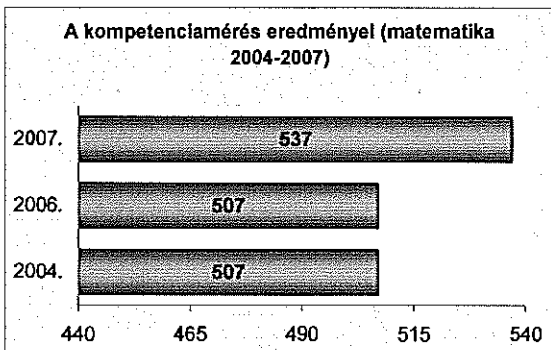
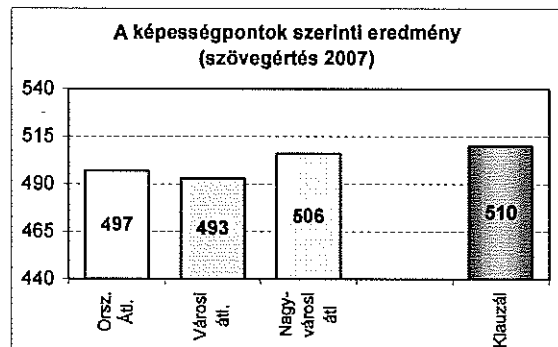
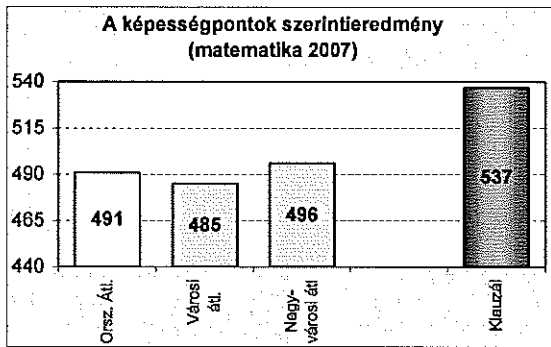
Szövegértés:

Képességpont szerinti eredmény: az országos átlagnál 13 ponttal, a nagy városok átlagánál 4 ponttal jobb az eredmény.

Hozzáadott pedagógiai érték: 46 pont, ami azt jelenti, hogy a tényleges eredmény szignifikánsan jobb az elvárhatótól, vagyis az iskola tanulói lényegesen jobb eredményt értek el a mérésben, mint ami családi háttérük alapján várható lett volna. A kompetenciafejlesztés megvalósítása egyértelműen eredményes.

Képességszintek szerinti eredmény: Az iskolai mutatók jobbak az ország többi városához képest. Alacsonyabb a tanulók aránya az 1. alatti, és 1. képességszinteken, és számottevően magasabb a 3. képességszinten.

Trendvizsgálat: Bár a 2004. évi eredményekhez képest 2006-ban és 2007-ben némileg csökkent a képességpontok szerinti eredmény, a magas hozzáadott pedagógiai érték a fejlesztő munka pozitív irányának töretlenségét támasztja alá.



Tarjáni Általános Iskola Általános Iskola

Matematika:

Képességpont szerinti eredmény: az országos átlagnál 34 ponttal, a nagy városok átlagánál 29 ponttal jobb az eredmény.

Hozzáadott pedagógiai érték: 64 pont, ami azt jelenti, hogy a tényleges eredmény szignifikánsan jobb az elvárhatótól, vagyis az iskola tanulói lényegesen jobb eredményt értek el a mérésben, mint ami családi háttérük alapján várható lett volna. A kompetenciafejlesztés egyértelműen eredményesnek mondható.

Képességszintek szerinti eredmény: Az iskolai mutatók jobbak az ország többi városához képest. Alacsonyabb a tanulók aránya az 1. alatti, és 1. képességszinteken, ugyanakkor számottevően magasabb a 2. képességszinten. A 2. szint az a minimális szint, amit el kell érnie ahhoz egy tanulónak, hogy képes legyen új ismeretek megszerzésére. Az iskola tanulóinak több, mint fele ezen a szinten teljesít. Az országos adatok összehasonlításában a 3. és 4. képességszinteken lévő diákok aránya is magasabb a többi városéhoz képest.

Trendvizsgálat: A 2007. évi Telephelyi jelentésben nem állt rendelkezésre adat az előző évekre vonatkozólag, így a tendencia nem elemezhető.

Szövegértés:

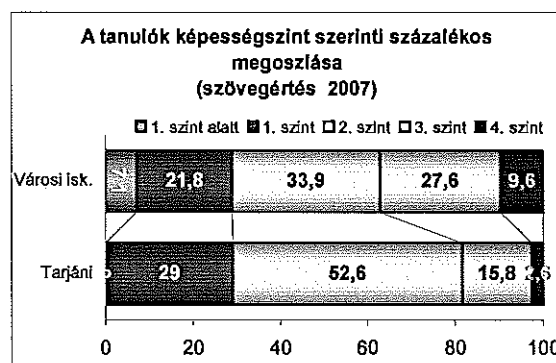
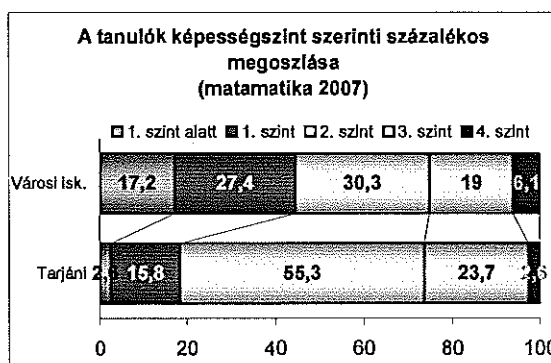
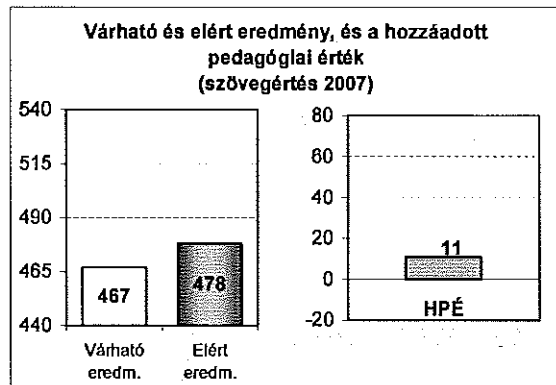
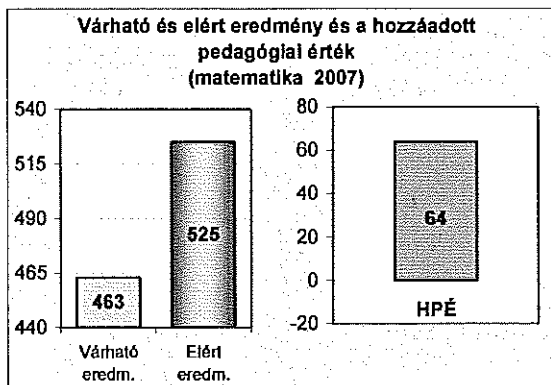
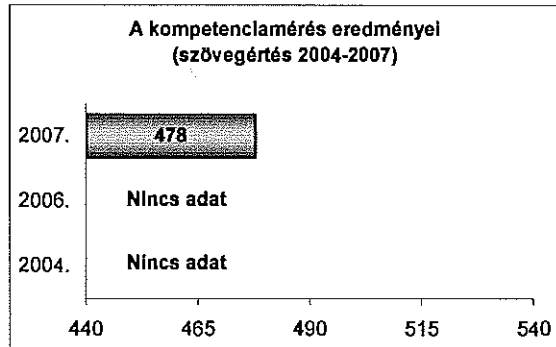
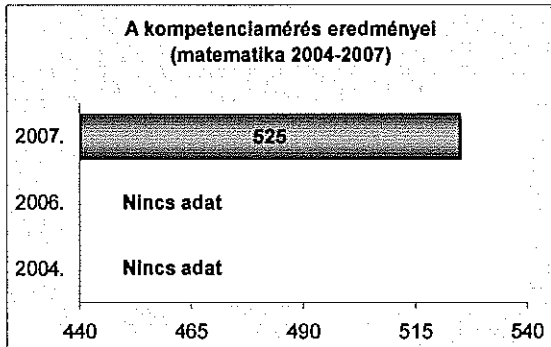
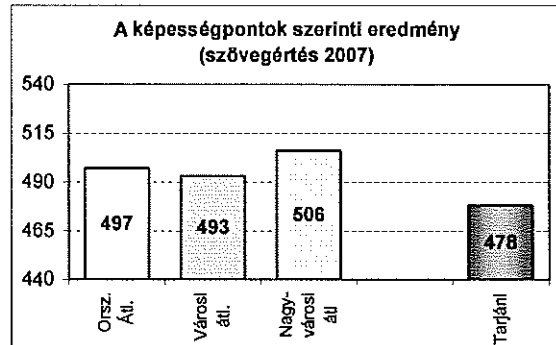
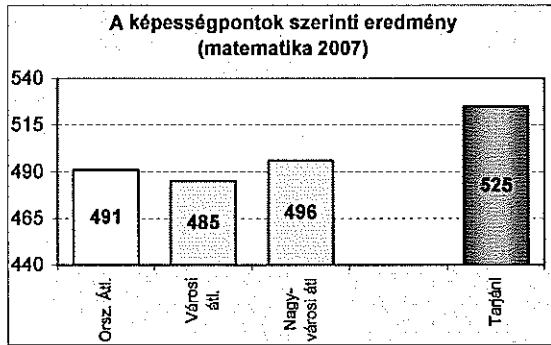
Képességpont szerinti eredmény: az országos átlagtól az iskola teljesítménye 19 ponttal elmarad, a nagy városok átlagánál 28 ponttal alacsonyabb az eredmény.

Hozzáadott pedagógiai érték: 11 pont, ami azt jelenti, hogy a tényleges eredmény szignifikánsan jobb az elvárhatótól, vagyis az iskola tanulói lényegesen jobb eredményt értek el a mérésben, mint ami családi háttérük alapján várható lett volna.

Képességszintek szerinti eredmény: Az 1. képességszint alatt nincs tanuló, az 1. képességszinten azonban közel 7%-kal magasabb a diákok aránya az országos átlaghoz képest. Hasonló a helyzet a 2. képességszinten teljesítők arányát illetően is. Az iskolában jelentősen többen teljesítenek ezen a szinten, mint az ország többi városában. Hasonlóan a matematikához, az iskola tanulóinak több mint fele található ezen a szinten. Ez jó eredmény abban a tekintetben, hogy ezek a tanulók legalább eljutottak a továbbhaladásukhoz szükséges minimumszintre, de további feladatokat is jelent a fejlesztésben. A 3. és 4. képességszinteken lévő tanulók aránya alacsonyabb, mint az országos mutatók.

Trendvizsgálat: A 2007. évi Telephelyi jelentésben nem állt rendelkezésre adat az előző évekre vonatkozólag, így a tendencia nem elemezhető.

Az iskola munkája mindenképpen dicséretes, hisz nagyon sokat tettek azért, hogy a tanulók szociális nehézségeik ellenére eljussanak erre a szintre.



Matematika:

Képességpont szerinti eredmény: az országos átlagnál 25 ponttal, a nagy városok átlagánál 20 ponttal jobb az eredmény.

Hozzáadott pedagógiai érték: 1 pont, ami azt jelenti, hogy a tényleges eredmény szignifikánsan nem különbözik az elvárhatótól, vagyis a tanulók azt nyújtották, ami tőlük a családi háttérük alapján elvárható volt. Az eredmény azonban rávilágít arra, hogy a fejlesztési tevékenységet erősíteni kell a továbblépés szempontjából.

Képességszintek szerinti eredmény: Lényegesen alacsonyabb a tanulók aránya az 1. képességszint alatt, mint az országos adatok. Ugyanakkor az 1. képességszinten dolgozik a tanulók 31,7 %-a, amit sürgősen javítani szükséges, mert ezek a tanulók a szakmai megítélés szerint funkcionális analfabéták, akik nem képesek új ismeretek megszerzésére. Megnyugtató viszont az a tény, hogy a 3. és 4. képességszinteken lévő diákok aránya az országos adatokhoz képest némileg magasabb.

Trendvizsgálat: A 2004. évi eredményekhez képest a 2006. évi növekedés után visszaesés tapasztalható.

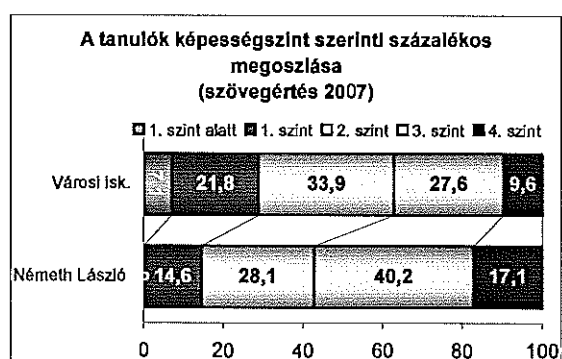
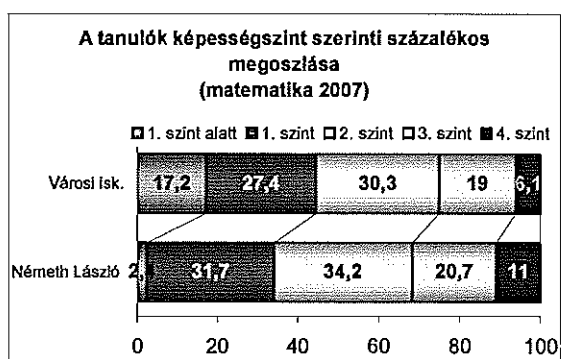
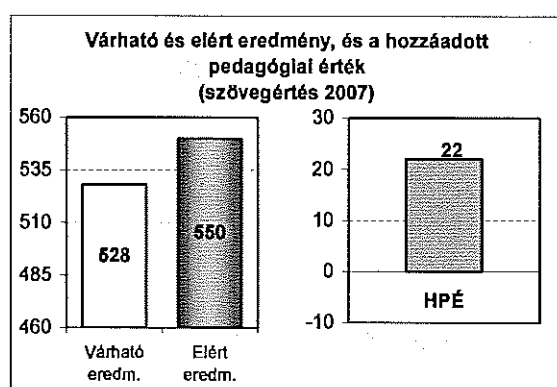
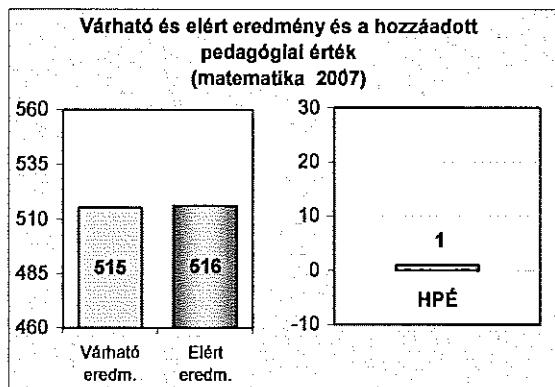
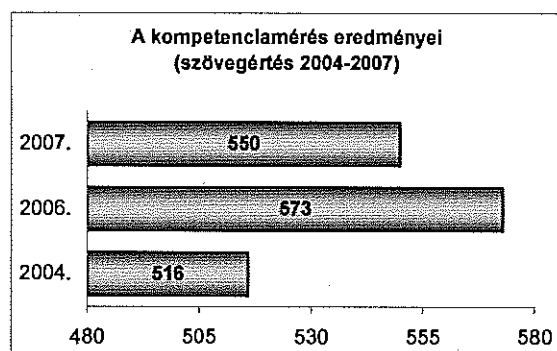
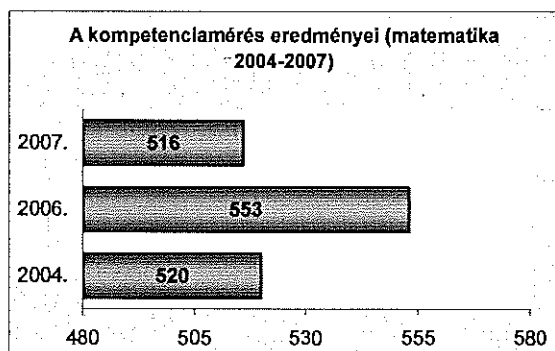
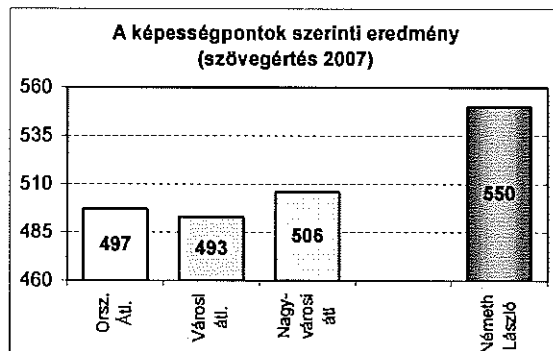
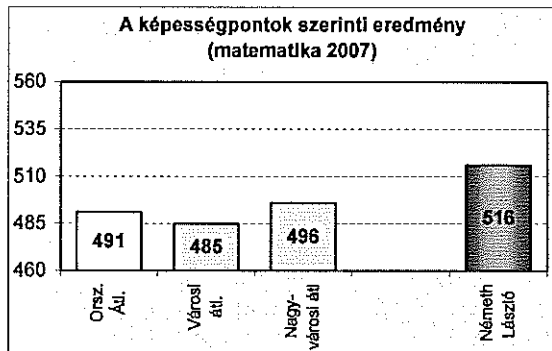
Szövegértés:

Képességpont szerinti eredmény: az országos átlagnál 53 ponttal, a nagy városok átlagánál 44 ponttal jobb az eredmény.

Hozzáadott pedagógiai érték: 22 pont, ami azt jelenti, hogy a tényleges eredmény szignifikánsan jobb az elvárhatótól, vagyis az iskola tanulói lényegesen jobb eredményt értek el a mérésben, mint ami családi háttérük alapján várható lett volna. A kompetenciafejlesztés megvalósítása szövegértés területen egyértelműen eredményes.

Képességszintek szerinti eredmény: Az iskolai mutatók jobbak az ország többi városához képest. Alacsonyabb a tanulók aránya 1. képességszinten, 1. képességszint alatt nincs tanuló. Számottevően magasabb a 3. és 4. képességszinteken dolgozó diákok aránya.

Trendvizsgálat: A 2004. évi eredményekhez képest 2006-ban és 2007-ben is nőtt az eredmény, de 2006 és 2007 között némi csökkenés figyelhető meg.



Matematika:

Képességpont szerinti eredmény: az országos átlagnál 6 ponttal, a nagy városok átlagánál 1 ponttal jobb az eredmény.

Hozzáadott pedagógiai érték: -9 pont, ami bár azt jelenti, hogy a tényleges eredmény szignifikánsan nem különbözik az elvárhatótól, de felhívja a figyelmet, hogy szükség van az egyéni, személyre szabott segítségadásra, mert a tanulók nem érték el azt az eredményt, ami családi háttérük alapján várható lett volna.

Képességszintek szerinti eredmény: Az iskolai mutatók jobbak az ország többi városához képest. Alacsonyabb a tanulók aránya az 1. alatti, és 1. képességszinteken, és magasabb a 2. és 3. képességszinten. Ezek az adatok megnyugtatóak a fejlesztési tevékenységeket illetően.

Trendvizsgálat: A 2004. évi eredményekhez képest a 2007. évi növekedést mutat. A 2004 és 2006 közötti időszakban kismértékű visszaesés tapasztalható.

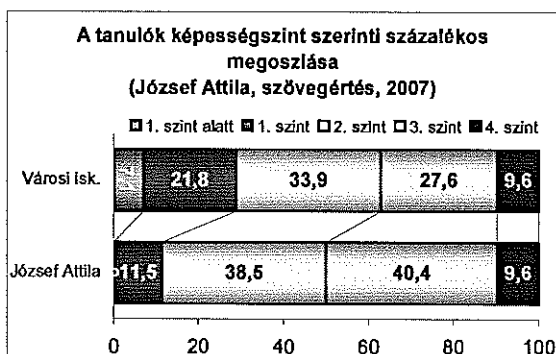
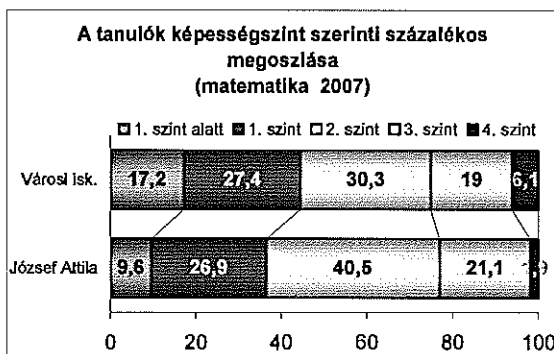
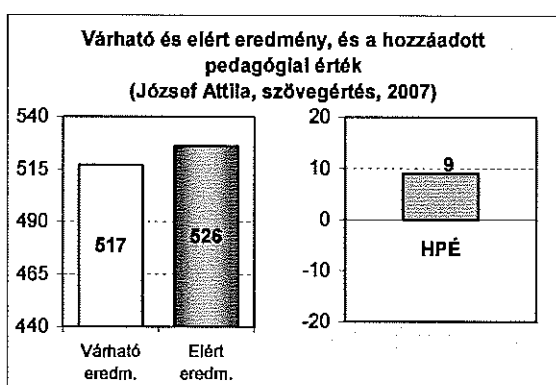
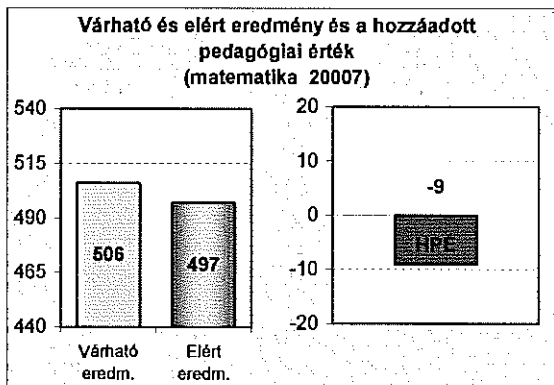
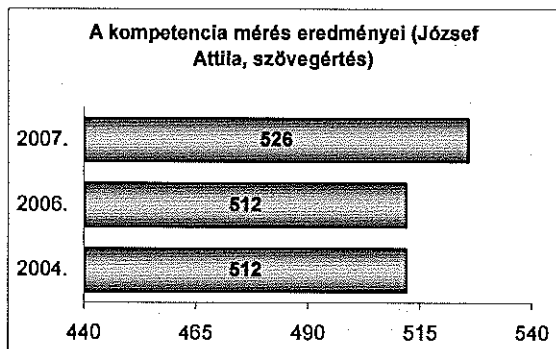
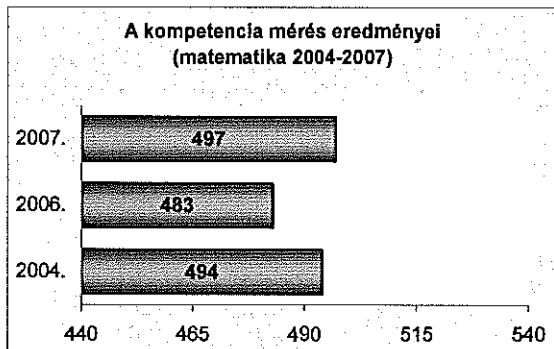
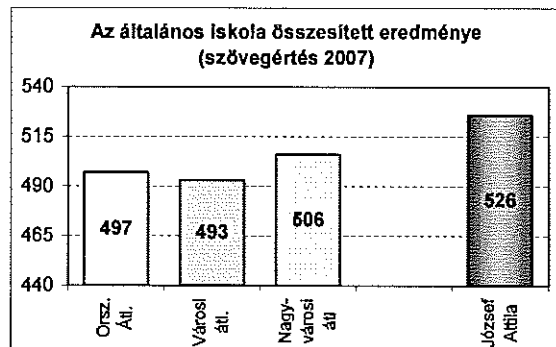
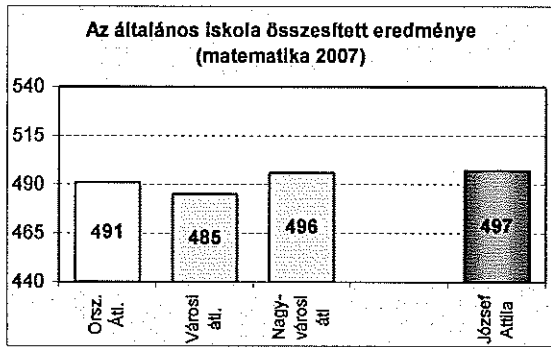
Szövegértés:

Képességpont szerinti eredmény: az országos átlagnál 29 ponttal, a nagy városok átlagánál 20 ponttal jobb az eredmény.

Hozzáadott pedagógiai érték: 9 pont, ami bár azt jelenti, hogy a tényleges eredmény szignifikánsan nem különbözik az elvárhatótól, mégis azt mutatja, hogy a tanulók eredményei kismértékben meghaladják azt az eredményt, ami családi háttérük alapján várható lett volna.

Képességszintek szerinti eredmény: Az iskolai mutatók jobbak az ország többi városához képest. Lényegesen alacsonyabb a tanulók aránya az 1. képességszinten, 1. képességszint alatt nincs is tanuló. Jelentősen magasabb a 3. képességszinten lévő diákok aránya.

Trendvizsgálat: A 2004. évi eredményekhez képest a 2007. évi növekedést mutat.



Matematika:

Képességpont szerinti eredmény: az országos átlagtól 29 ponttal marad el az eredmény, a nagy városok átlagától 34 ponttal alacsonyabb a teljesítmény.

Hozzáadott pedagógiai érték: 5 pont, ami azt jelenti, hogy a tényleges eredmény szignifikánsan nem különbözik az elvárhatótól, a tanulói teljesítmény azonban néhány ponttal magasabb, mint ami családi háttérük alapján várható lett volna.

Képességszintek szerinti eredmény: A tanulók mintegy 30%-a 1. képességszint alatt teljesített, 16,6%-uk 1. képességszinten. A jövőben további erőfeszítéseket kell megtenni, hogy ezeknek a diákoknak is sikerüljön magasabb képességszinteken teljesíteni. Pozitívként értékelhető azonban, hogy a gyermekek több mint fele a 2. és 3. képességszinteken képes feladatokat megoldani, ami biztosíték arra, hogy képesek az iskolában továbbhaladni, új ismereteket szerezni.

Trendvizsgálat: A 2004. évi eredményekhez képest a 2007. évi növekedést mutat. A 2006. évihez képest némi visszaesés tapasztalható.

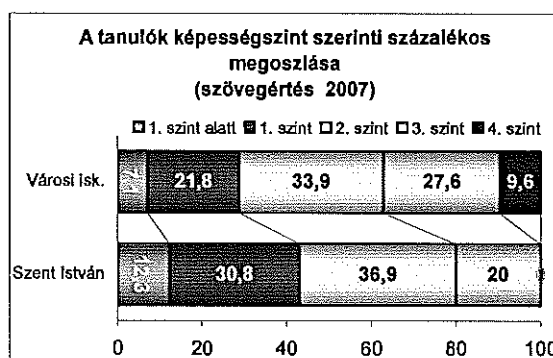
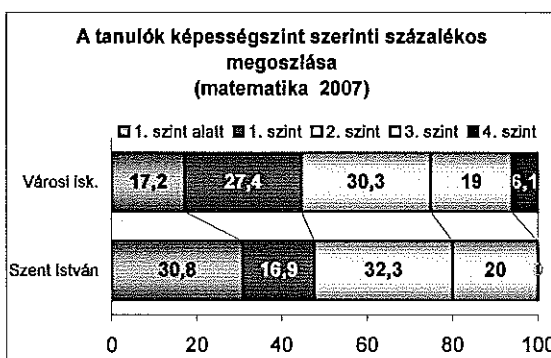
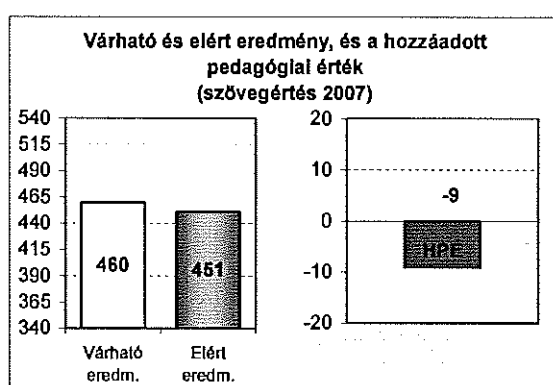
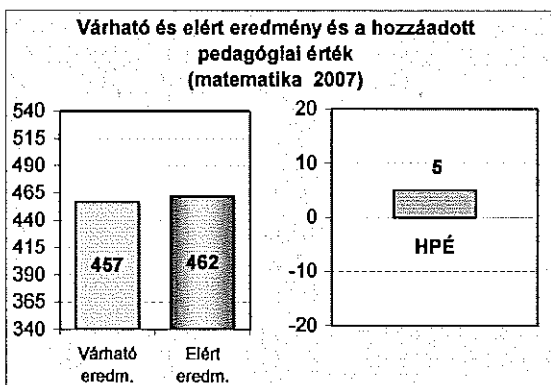
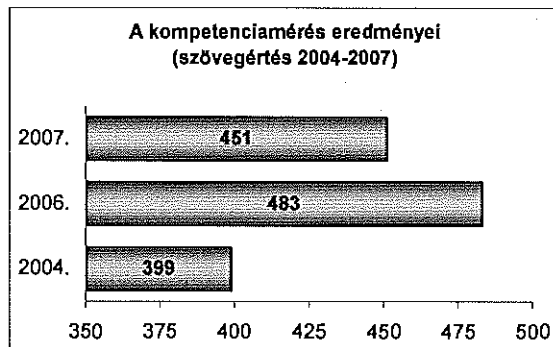
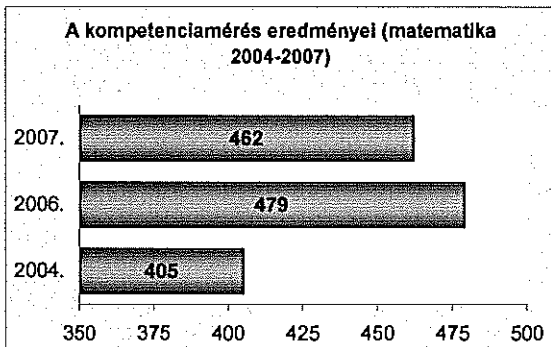
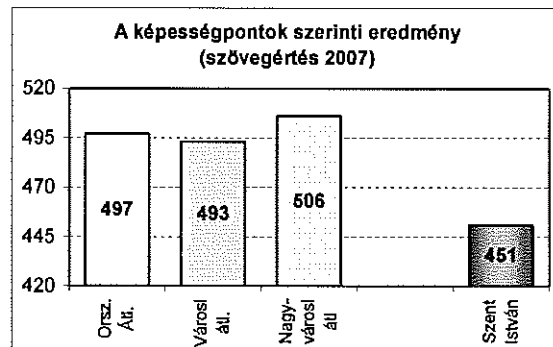
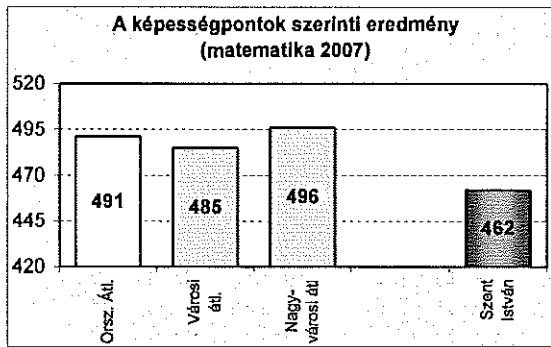
Szövegértés:

Képességpont szerinti eredmény: az országos átlagtól 46 pont az elmaradás, a nagy városok átlagától 55 pont.

Hozzáadott pedagógiai érték: -9 pont, ami azt jelenti, hogy a tényleges eredmény szignifikánsan nem különbözik az elvárhatótól, de néhány ponttal alacsonyabb a tanulói teljesítmény, mint ami családi háttérük alapján várható lett volna.

Képességszintek szerinti eredmény: Az alacsonyabb képességszinteken magasabb a tanulók aránya az országos mutatóknál, ezért továbbra is alkalmazni kell az egyéni, személyre szóló differenciálást a javulás érdekében.

Trendvizsgálat: A 2004. évi eredményekhez képest a 2007. évi növekedést mutat. A 2006. évihez képest visszaesés tapasztalható.



Szántó Kovács János Általános Iskola

Képességpont szerinti eredmény: az országos átlagtól 38 ponttal, a nagy városok átlagától 43 ponttal maradt el az eredmény. Az iskolában nagyon sok a szociális nehézséggel küzdő tanuló, ezért az eredmény annak ellenére is jónak értékelhető, hogy az országos átlag alatt maradt.

Hozzáadott pedagógiai érték: A korábbi években az iskola érte el ezen a területen a városban a legjobb eredményt. Sajnálatos, hogy a 2007. évi mérések során a hozzáadott pedagógiai érték nem volt számítható. A Telephelyi jelentés szerint a családi háttér-index számításához nem állt rendelkezésre elegendő adat. Legfeljebb a tanulók kétharmadának volt családháttér-indexe a telephelyen.

Képességszintek szerinti eredmény: A korábban már említett szociális problémák hatása megjelenik a tanulói képességszintek megoszlásában is. A tanulók aránya az 1. alatti, és 1. képességszinteken nagyon magas, közel 67%. Örömteli viszont, hogy a 3. képességszinten a diákok 20%-a teljesített.

Trendvizsgálat: A 2007. évi Telephelyi jelentésben nem állt rendelkezésre adat az előző évekre vonatkozólag, így a tendencia nem elemezhető.

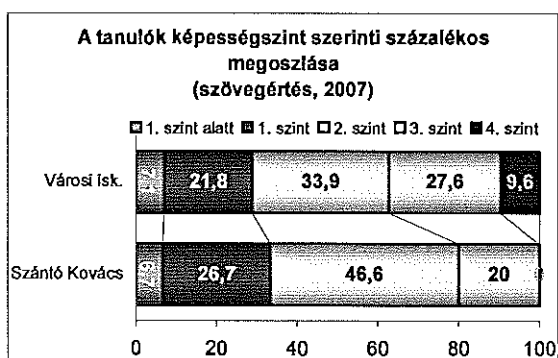
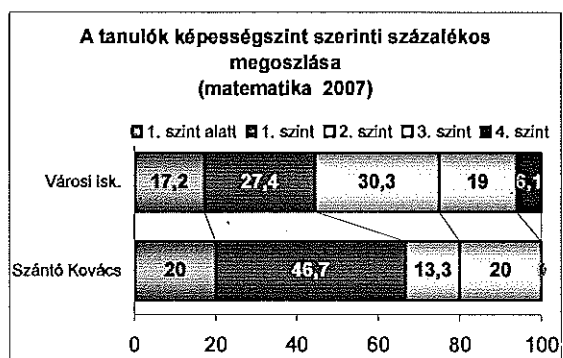
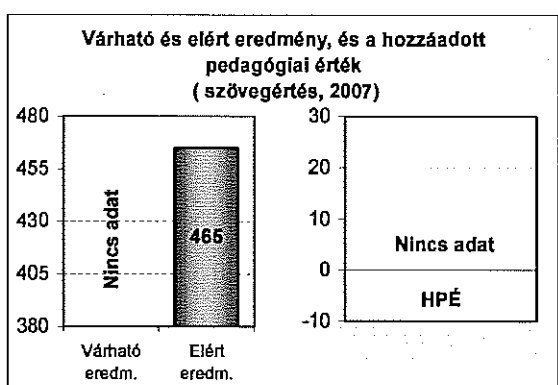
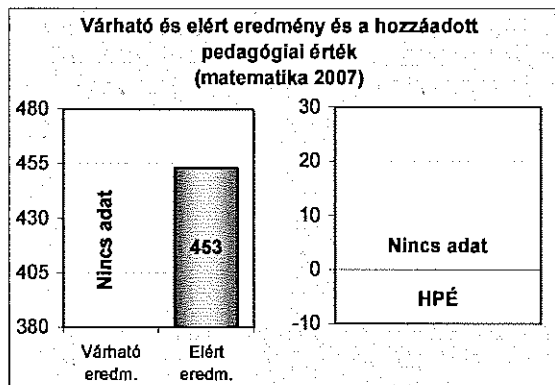
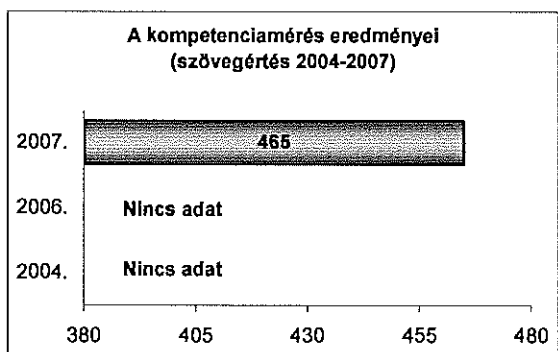
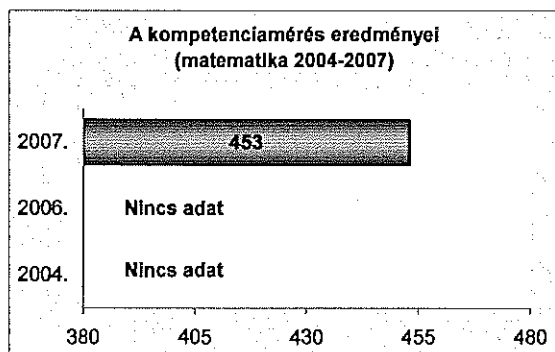
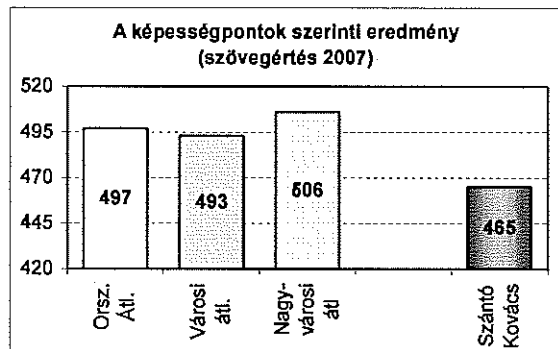
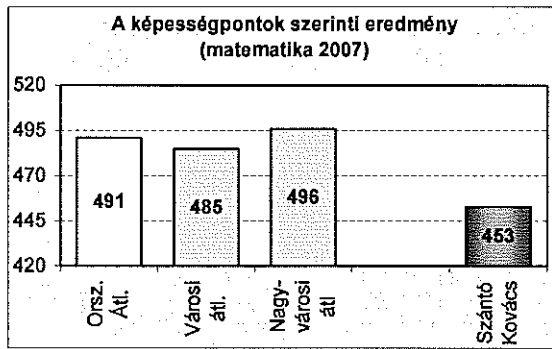
Szövegértés:

Képességpont szerinti eredmény: az országos átlagtól az iskola teljesítménye 32 ponttal elmarad, a nagy városok átlagánál 41 ponttal alacsonyabb az eredmény.

Hozzáadott pedagógiai érték: A Telephelyi jelentés szerint a családi háttér-index számításához nem állt rendelkezésre elegendő adat. Legfeljebb a tanulók kétharmadának volt családháttér-indexe a telephelyen. Így a hozzáadott pedagógiai érték nem számítható.

Képességszintek szerinti eredmény: a szövegértés kompetenciaterületen az iskolai mutatók lényegesen jobbak, mint matematikából. Az 1. képességszint alatt, és 1. képességszinten a diákok mintegy 34%-a található, a 2. képességszinten a tanulók 47%-a, a 3. képességszinten pedig 20%-a tud feladatokat megoldani. Utóbbi két eredmény jónak mondható abban a tekintetben, hogy ezek a tanulók már eljutottak a továbbhaladásukhoz szükséges minimumszintre.

Trendvizsgálat: A 2007. évi Telephelyi jelentésben nem állt rendelkezésre adat az előző évekre vonatkozólag, így a tendencia nem elemezhető.



Matematika:

Képességpont szerinti eredmény: az országos átlagtól 33 ponttal, a nagy városok átlagától 38 ponttal marad el az eredmény.

Hozzáadott pedagógiai érték: 30 pont, ami azt jelenti, hogy a tényleges eredmény szignifikánsan jobb az elvárhatótól, vagyis az iskola tanulói lényegesen jobb eredményt értek el a mérésben, mint ami családi háttérük alapján várható lett volna. A kompetenciafejlesztés sikeres és eredményes az intézményben.

Képességszintek szerinti eredmény: A legtöbb tanuló a 2. képességszinten teljesít, ami biztató a továbblépést illetően, hisz az itt lévő tanulók már képesek arra, hogy minimum szinten továbbhaladjanak, és új ismereteket szerezzenek. A 1. képességszint alatt, és 1. képességszinten teljesítő diákok aránya alacsonyabb, mint az országos átlag, vagyis nemcsak a hozzáadott pedagógiai érték tekintetében, hanem a képességszintek szerinti összehasonlításban is pozitív a kép.

Trendvizsgálat: A 2004. évi eredményekhez képest a javulás és fejlődés számottevő és folyamatos.

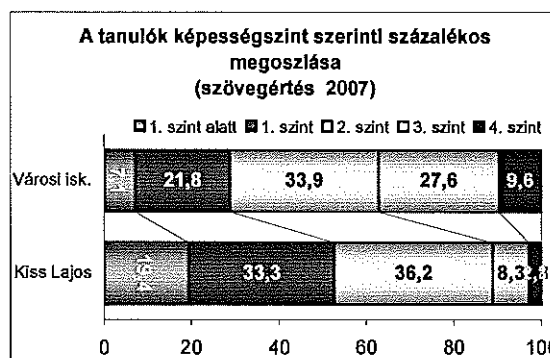
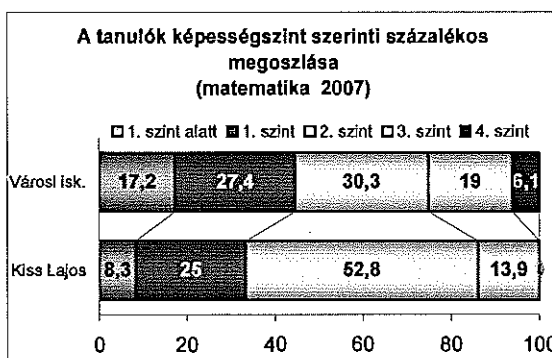
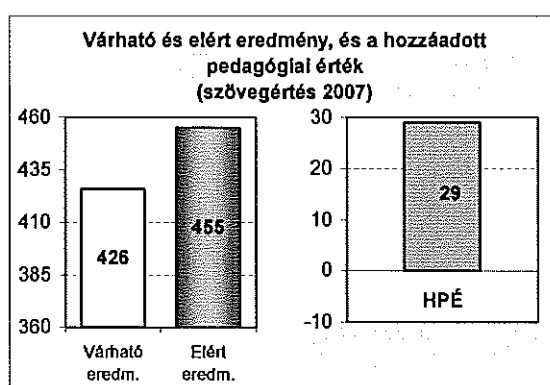
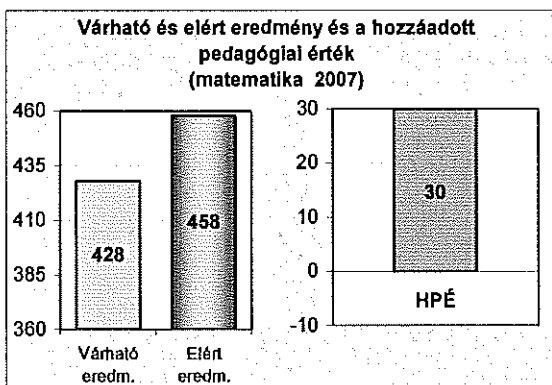
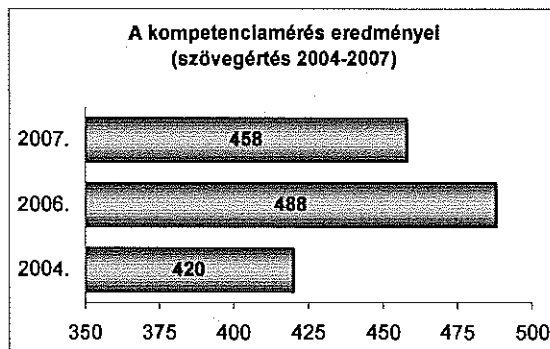
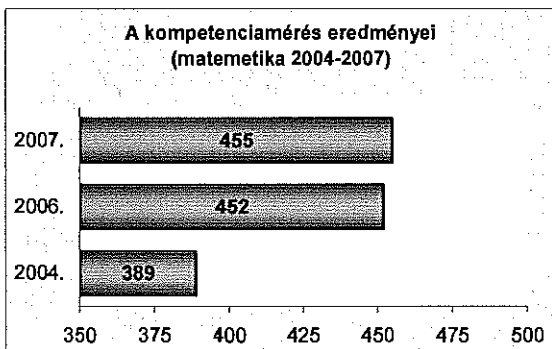
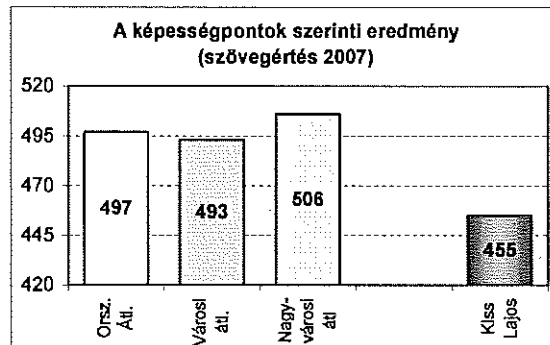
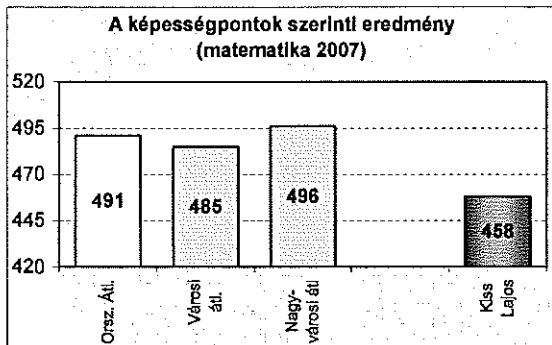
Szövegértés:

Képességpont szerinti eredmény: az országos átlagtól 41 ponttal, a nagy városok átlagától 51 ponttal marad el az eredmény.

Hozzáadott pedagógiai érték: 29 pont, ami azt jelenti, hogy a tényleges eredmény szignifikánsan jobb az elvárhatótól, vagyis az iskola tanulói lényegesen jobb eredményt értek el a mérésben, mint ami családi háttérük alapján várható lett volna. A kompetenciafejlesztés ezen a kompetenciaterületen is egyértelműen eredményes.

Képességszintek szerinti eredmény: A tanulók aránya az 1. alatti, és 1. képességszinteken közel 55%, amely arány javítása fontos feladat a jövőben. Az iskola eddigi tudatos fejlesztő munkájára továbbra is nagy szükség van.

Trendvizsgálat: Bár a 2004. évi eredményekhez 2007-ben nőtt a képességpontok szerinti eredmény, a 2006. évhez viszonyítva csökkenés tapasztalható.



Matematika:

Képességpont szerinti eredmény: az országos átlagtól 118 ponttal maradt el az eredmény.

Hozzáadott pedagógiai érték: A Telephelyi jelentés szerint a családi háttér-index számításához nem állt rendelkezésre elegendő adat. Legfeljebb 9 tanulónak volt családháttér-indexe a telephelyen. Így a hozzáadott pedagógiai érték nem számítható.

Képességszintek szerinti eredmény: Az iskola összes tanulója az 1. képességszint alatti, és 1. képességszinten teljesített. Ez az eredmény is alátámasztja a tanyaközponti iskola megszüntetésének indokoltságát.

Trendvizsgálat: A 2007. évi Telephelyi jelentésben nem állt rendelkezésre adat az előző évekre vonatkozólag, így a tendencia nem elemezhető.

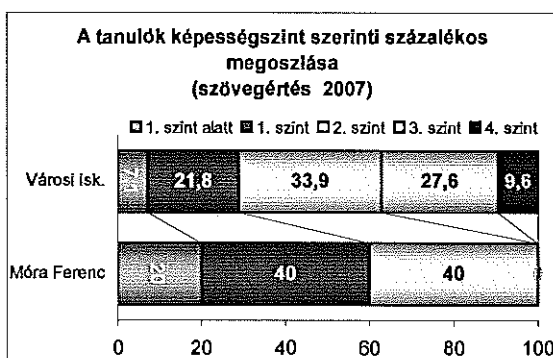
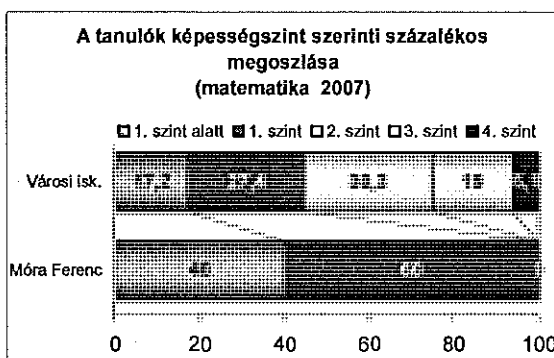
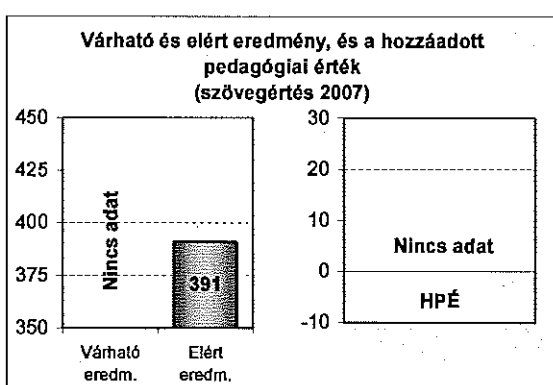
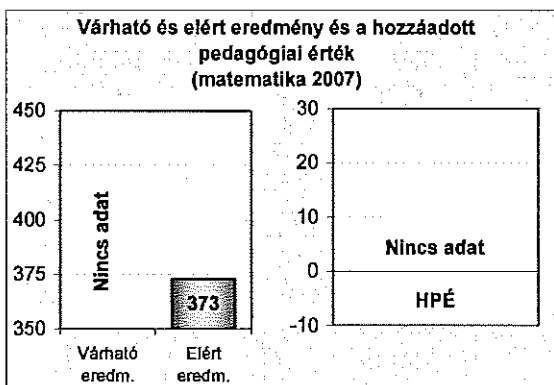
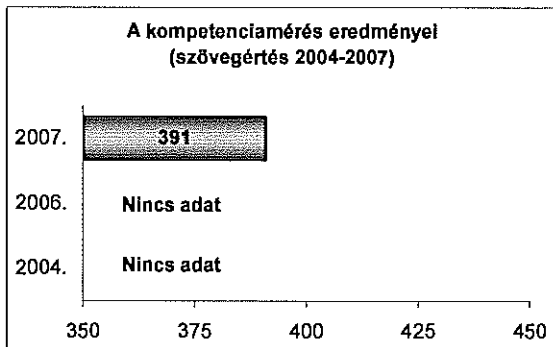
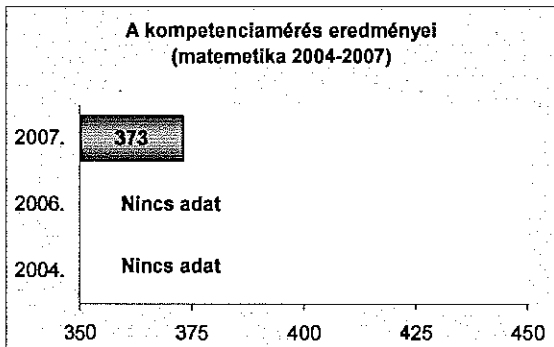
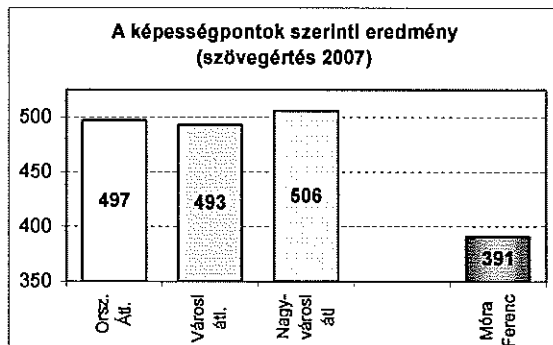
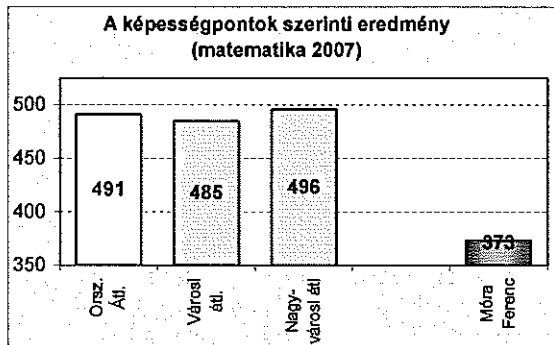
Szövegértés:

Képességpont szerinti eredmény: az országos átlagtól az iskola teljesítménye 106 ponttal elmarad.

Hozzáadott pedagógiai érték: A Telephelyi jelentés szerint a családi háttér-index számításához nem állt rendelkezésre elegendő adat. Legfeljebb 9 tanulónak volt családháttér-indexe a telephelyen. Így a hozzáadott pedagógiai érték nem számítható.

Képességszintek szerinti eredmény: a szövegértés kompetenciaterületen az iskolai mutatók jobbak, mint matematikából. Az 1. képességszint alatt, és 1. képességszinten a diákok mintegy 60%-a található, a 2. képességszinten a tanulók 40%-a tud feladatokat megoldani. Utóbbi két eredmény biztató abban a tekintetben, hogy ezek a tanulók már eljutottak a továbbhaladásukhoz szükséges minimumszintre.

Trendvizsgálat: A 2007. évi Telephelyi jelentésben nem állt rendelkezésre adat az előző évekre vonatkozólag, így a tendencia nem elemezhető.



4.3 A hatékony intézményműködtetés

Az óvodai és iskolai oktatásban a gyermek-és tanulócsoporthoz az alapvető szervezeti egység, ennek száma közvetlenül determinálja az intézményi kiadásokat, az iskolában a tantárgyfelosztásban szereplő óraszámot és a pedagóguslétszámot.

Az állam az önkormányzatot a gyermek-és tanulólétszám alapján finanszírozza, a normatívák létszámalapúak.

Ezek alapján a hatékony működtetés mutatói:

- pedagógusok száma/tanuló aránya
- osztályok/ tanuló aránya
- férőhely-kihasználtság
- az egy tanulóra jutó költségben az önkormányzati kiegészítés és a normatív hozzájárulás aránya

A működtetés hatékonyságának elemzése a 2006/2007. tanév adatainak figyelembe vételével kezdődik. Ennek a tanévnek a hatékonyság mutatóit hasonlítva a 2008/2009. tanévhez vizsgálható az egyes mutatók alakulása. Az átszervezés igazi hatása azonban akkor látható, ha megnézzük, hogy az intézményi struktúrába történt beavatkozás nélkül ma milyenek lennének ezek a jellemző mutatók. Az adott évek adatait tartalmazza a 3-4-5. táblázat.

Az intézmény neve	2006/2007. tanév eleji adatok									férő hely	1 ped/ tan
	1.	2.	3.	4.	5.	6.	7.	8.	össz.		
	évfolyam										
Aranyossy Ágoston Általános Iskola	3	5	9	10	20	16	22	18	103	140	5,02
József Attila Általános Iskola	46	50	51	70	43	73	67	59	459	700	11,48
Kiss Lajos Általános Iskola	17	0	26	21	22	26	36	40	188	345	9,64
Klauzál Gábor Általános Iskola	44	50	49	37	50	56	48	52	386	450	12,82
Liszt Ferenc Ének-zenei Ált. Isk. és Péczely A. Műv.O.I.	52	50	53	57	57	61	55	54	439	478	13,3
Németh László Gimnázium és Általános Iskola	51	52	51	48	61	56	86	83	488	788	11,97
Szántó Kovács János Általános Iskola	11	26	25	28	26	23	30	22	191	320	7,49
Szent István Általános Iskola és Halmay Zoltán Sportiskola	52	42	42	51	52	55	73	70	437	600	11,35
Tarjáni Általános Iskola	42	43	35	46	50	31	50	41	338	400	11,86
Tornyai János Általános Iskola	52	46	62	57	55	58	51	51	432	500	13,71
Móra Ferenc Kültérületi ÁMK	8	11	12	9	17	12	8	13	90	150	4,5
Összesen	378	375	415	434	453	467	526	503	3551	4871	10,9

3. táblázat

Az intézmény neve	2007/2008. tanév eleji adatok (gyermeklétszám)									férő hely	1 ped/ tan
	1.	2.	3.	4.	5.	6.	7.	8.	össz.		
	évfolyam										
Aranyossy Ágoston Általános Iskola	6	6	5	8	11	23	12	23	94	140	4,63
Klauzál Gábor Általános Iskola	71	71	56	83	67	96	83	86	613	800	12,01
Liszt Ferenc Ének-zenei Ált.Isk.	52	52	55	55	54	54	53	55	430	480	14,82
Németh László Gimnázium és Általános Iskola	107	97	105	106	118	109	149	155	946	1350	14,47
Szent István Általános Iskola	54	53	49	48	52	59	50	75	440	520	12,22
Varga Tamás Általános Iskola	59	49	49	46	56	62	48	58	427	460	13,13
Összesen	349	328	319	346	358	403	395	452	2950		12,7

4. táblázat

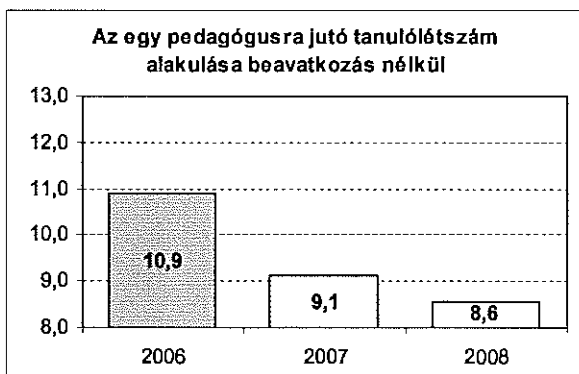
Az intézmény neve	2008/2009. tanév eleji adatok (gyermeklétszám)									férő hely	1 ped/ tan
	1.	2.	3.	4.	5.	6.	7.	8.	össz.		
	évfolyam										
Aranyossy Ágoston Általános Iskola	9	6	10	7	11	22	14	79	140	3,8	
Klauzál Gábor Általános Iskola	77	71	63	56	80	70	92	82	591	685	11,7
Liszt Ferenc Ének-zenei Ált.Isk.	56	52	54	57	54	54	53	53	433	480	14,8
Németh László Gimnázium és Általános Iskola	83	106	98	106	100	119	115	142	869	1350	14,1
Szent István Általános Iskola	52	50	52	47	43	47	59	46	396	520	11
Varga Tamás Általános Iskola	50	60	44	47	39	56	53	45	394	400	12,1
Összesen	327	345	311	323	323	357	394	382	2762	3575	12,2

5. táblázat

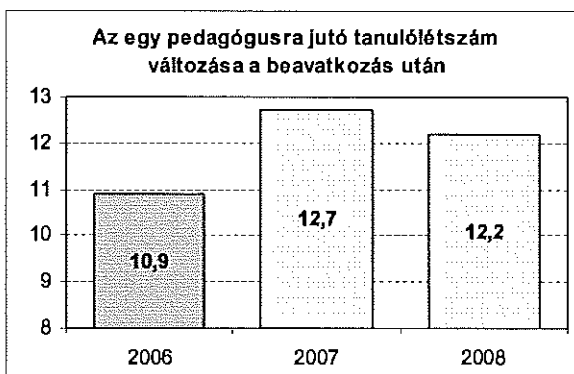
4.3.1. Az egy pedagógusra jutó tanulószám

A 2006. évben városi szinten az egy pedagógusra eső tanulólétszám 10,9 fő. Az egyes iskolák mutatói jelentős eltéréseket mutatnak mind pozitív, mind negatív irányban. Ha nem történt volna meg a 2007. évi átalakítás, a tanulólétszám folyamatos és jelentős csökkenésének hatására az egy pedagógusra jutó tanulólétszám 2007-ben 9,1 főre, 2008-ban 8,6 főre csökkent volna.

A 2007-ben lezajlott intézményi struktúraváltás, és a pedagógusok foglalkoztatásában bekövetkező változások a csökkenő tanulólétszám ellenére az egy pedagógusra jutó tanulólétszám (12,7 fő) vonatkozásában nagyon jelentős javulást mutat. (20. és 21. ábra)

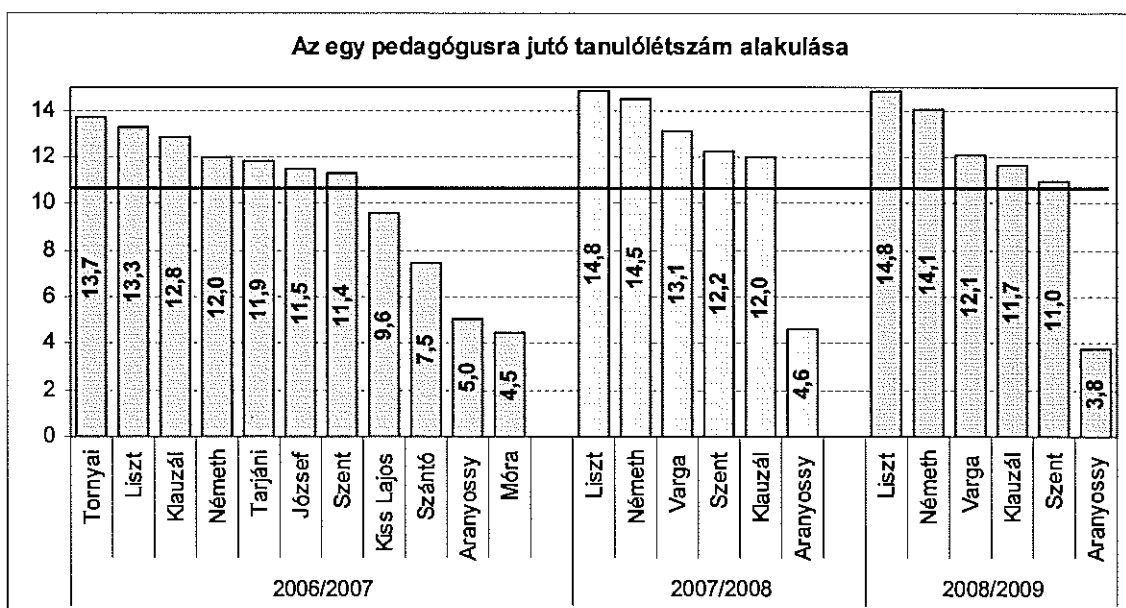


20. ábra



21. ábra

Az intézményi szintű vizsgálat (22. ábra) az egy pedagógusra jutó tanulólétszámot illetően szemléletesen mutatja, hogy a 2006. év mutatójához (10,9 fő) képest 2007-ben és 2008-ban minden intézményben kedvezőbb a kép.

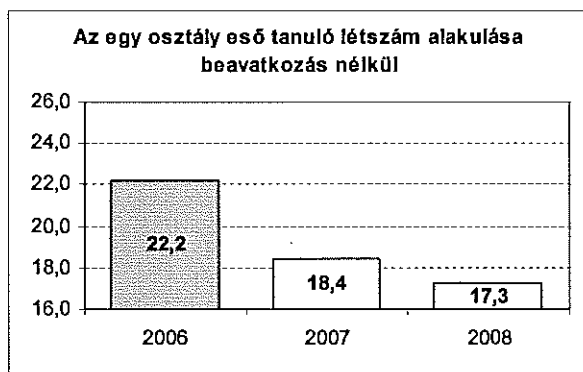


22. ábra

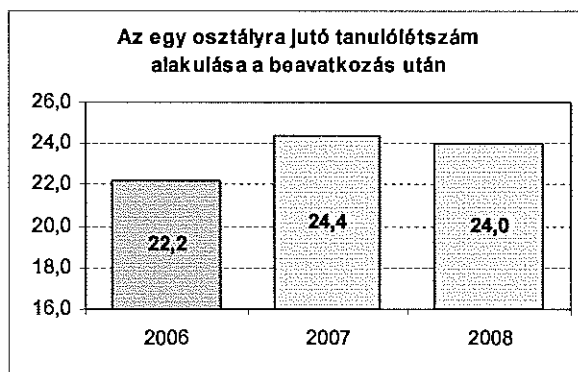
4.3.2. Az egy osztályra jutó tanulószám

A 2006/2007. tanévben városi szinten az egy osztályra jutó tanulószám 22,2 fő. Ha a város oktatási rendszerében semmi nem történt volna, ez a szám a csökkenő tanulólétszámok miatt tovább romlott volna, a demográfiai előrejelzések szerint a változatlan struktúra meghagyása esetén 2008-ban már csak 17,3 fő lenne városi szinten az átlagos osztálylétszám (23. és 24. ábra).

A 2007. évi változtatások hatására ennél a mutatónál is megfigyelhető egy jelentős, a hatékony működés irányába mutató előrelépés.

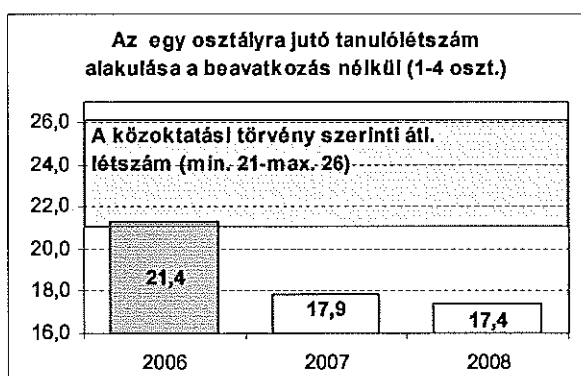


23. ábra

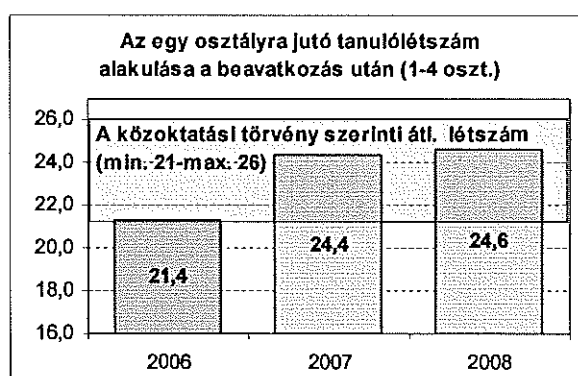


24. ábra

A közoktatási törvény szerint 1-4. évfolyamokon a minimum osztálylétszám 21 fő, a maximum 26 fő. Az 5-8. évfolyamoknál a törvényi előírás a minimum létszámot 23 főben, a maximumot 30 főben határozza meg. A városi létszámadatok adatok szerinti egy osztályra eső mutatók értékét szemléltetik a 25. és 26. ábrák.



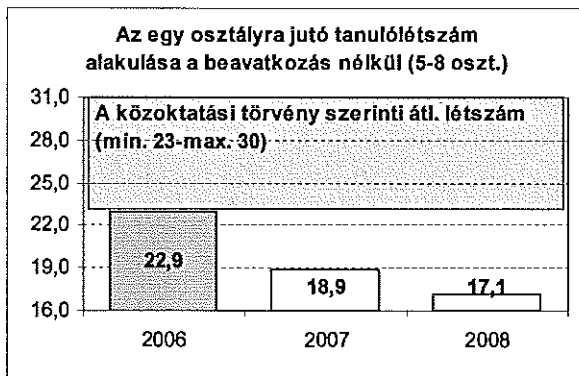
25. ábra



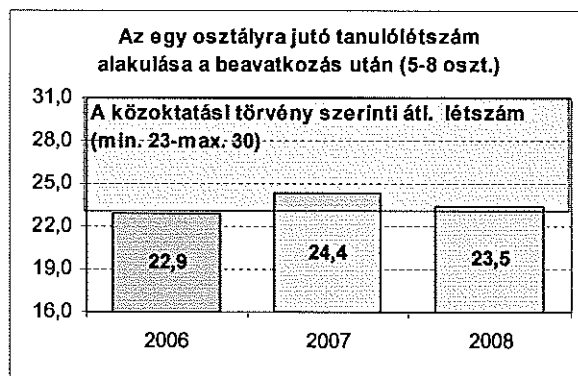
26. ábra

Az 1-4. osztályok vonatkozásában az átszervezés hatására a mutatószámok közelítenek a maximális létszámhoz, ami növeli a költséghatékonyt.

Az 5-8. osztályok mutatószámai azt jelzik (27. és 28. ábra), hogy az átszervezés hatása felső tagozatban is érezhető az osztálylétszámok alakulásánál.



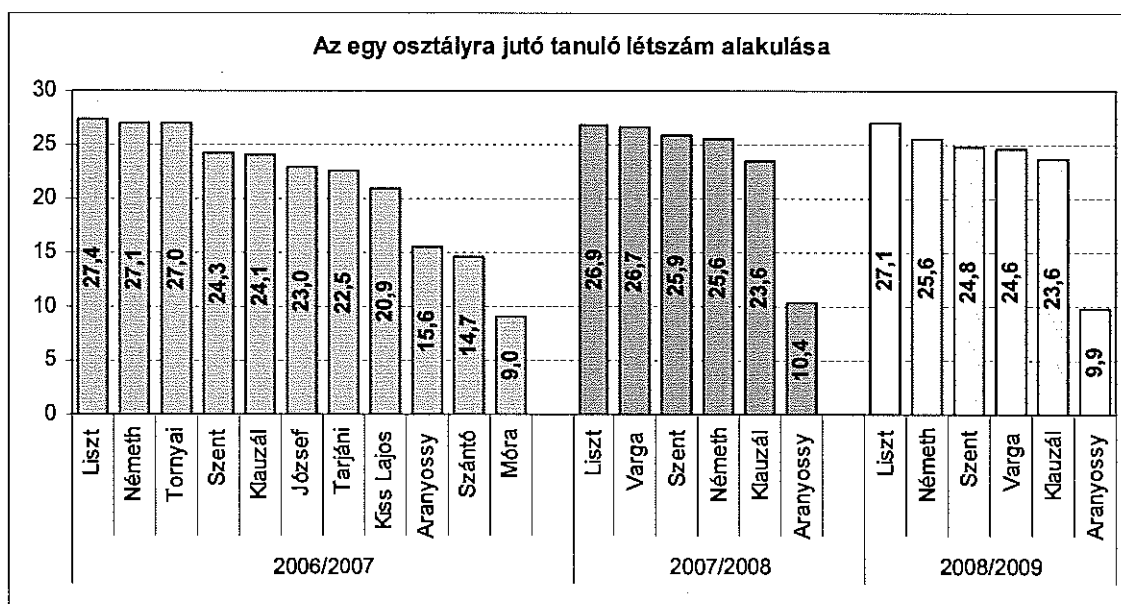
27. ábra



28. ábra

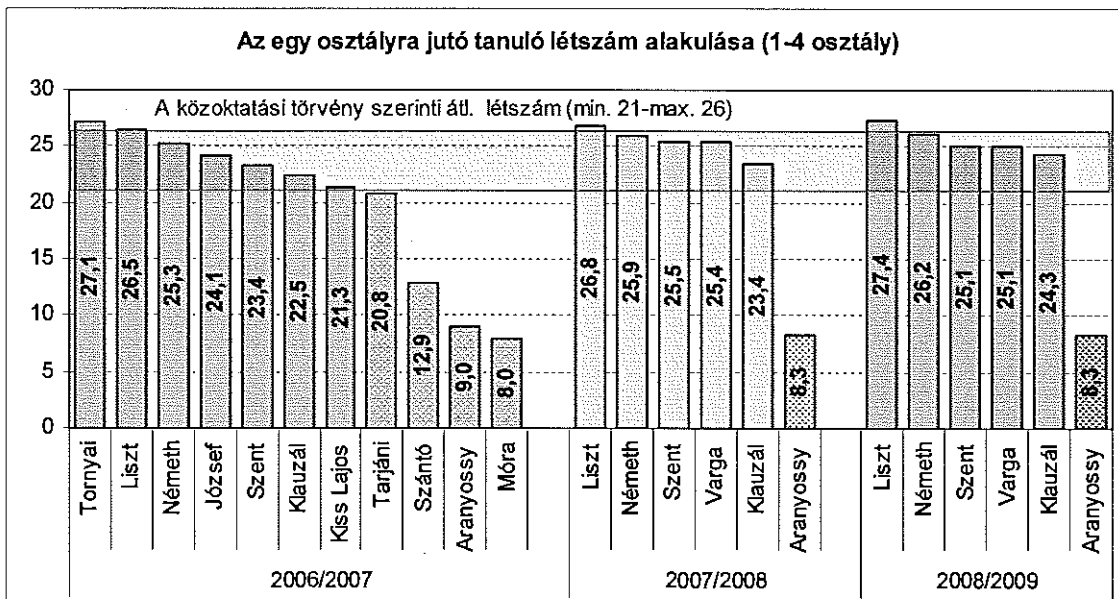
Az egy osztályra jutó tanulószám alakulása látható intézményi bontásban a 29. ábrán.

A 2007/2008. és a 28/2009. tanévben optimálisabbak az osztálylétszámok, mint a 2006/2007. tanévben.

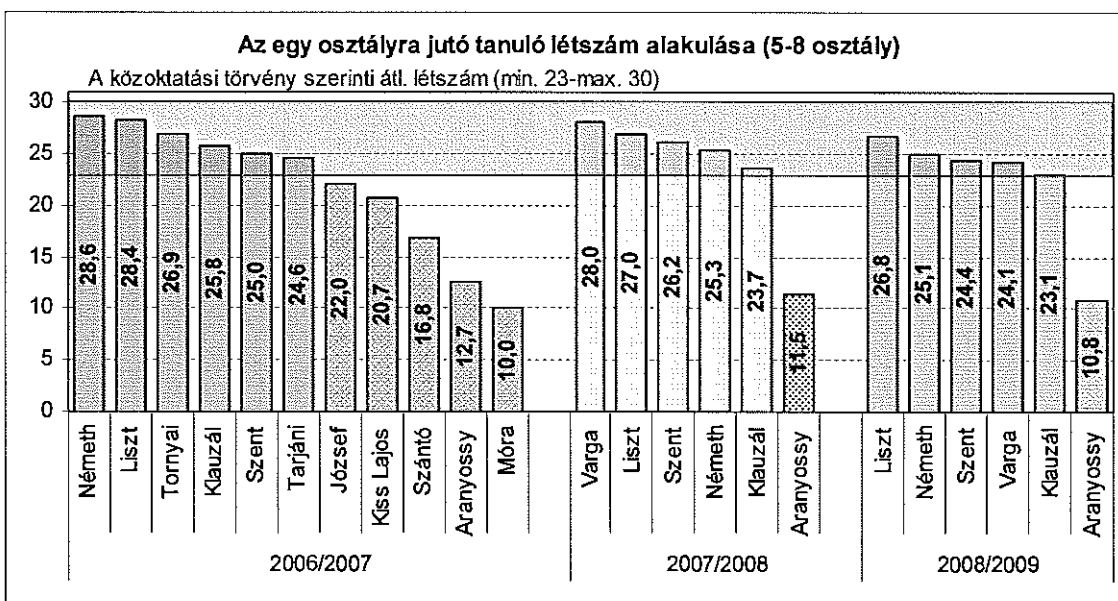


29. ábra

Összevetve a közoktatási törvény szerinti létszámhatárokkal az alsó és felső tagozat osztálylétszámait, majd ezeket elemezve (30. és 31. ábra) elmondható, hogy alsó tagozatban kedvezőbbek a mutatók, mint felső tagozatban. De megnyugtató az 5-8. évfolyam esetében is, hogy nincs olyan felső tagozatos osztály a város általános iskoláiban, ahol a törvényi előírás szerinti minimum átlag létszám nem teljesülne.



30. ábra

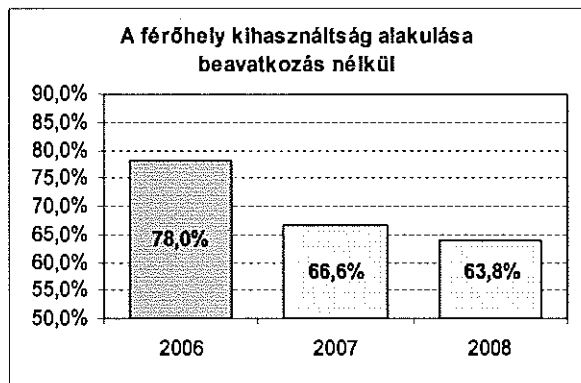


31. ábra

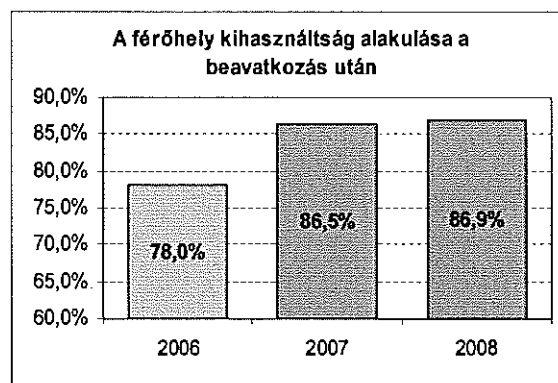
4.3.3. Férőhely-kihasználtság

A 2006/2007. tanévben a csökkenő gyermeklétszám és a szabad iskolaválasztás beiskolázási gyakorlata miatt a város közoktatási rendszerében a férőhelyek kihasználtsága tekintetében kiegyensúlyozatlan volt a helyzetkép. Néhány iskola optimális létszámmal működött, míg más intézmények férőhely-kihasználtsága nagyon alacsony értékeket jelzett. Az általános iskolák esetében szükségessé vált az intézményhálózat átalakítása ebből a szempontból is. Ha

2007-ben nem történt volna meg az átszervezés városi szinten az iskolák kihasználtságának 78%-os mutatója közel 64%-ra csökkent volna az idei tanévre. Az átalakítás után viszont városi szinten a férőhely-kihasználás mintegy 87%-os (32. és 33. ábra).

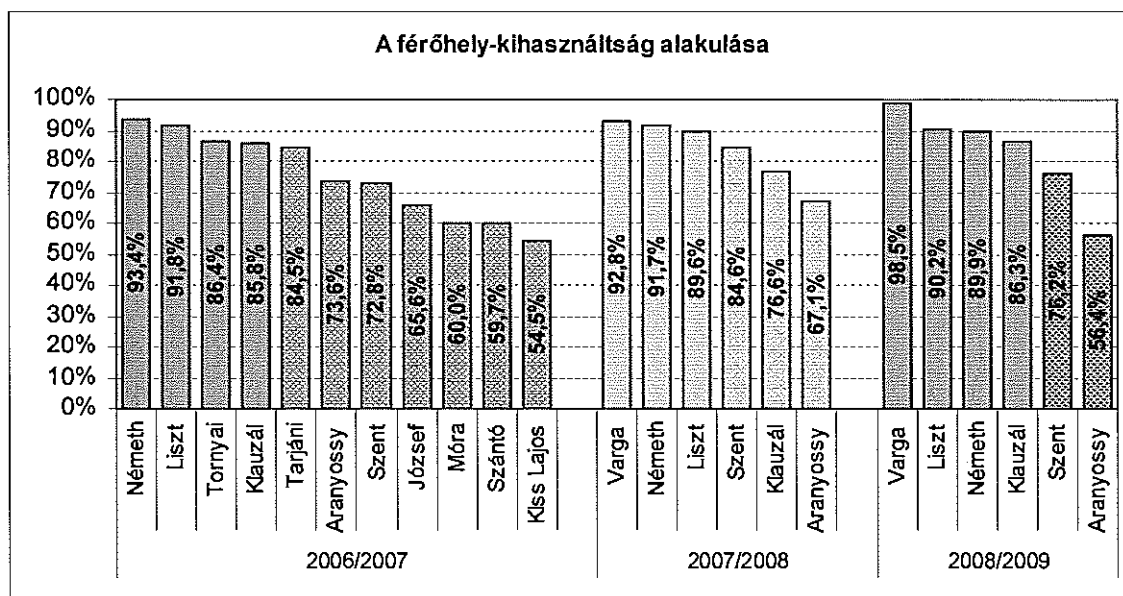


32. ábra



33. ábra

Különösen fontosak ezek a mutatók, mert vannak pályázatok, amelyek beadásának feltétele adott férőhely-kihasználtsági értéknek történő megfelelés (pl. ROP-os pályázatok). Ma a város általános iskoláiban többségben 90%-ot közelíti ez az érték. A Szent István Általános Iskola kihasználtsága azonban 80% alatt van (34. ábra).



34. ábra

4.3.4. Működési költségek

A normatív alapú finanszírozás a csökkenő gyermeklétszám miatt egyre nagyobb terhet ró az önkormányzatra. A 2006-2008. közötti időszakban a központi források csökkentek, így szükségessé vált az intézményhálózatot átalakítani, a kihasználtságot és a pedagógus foglalkoztatást is a gyermek és tanulólétszámhoz igazítani, ezáltal a többletfinanszírozás kényszerét megszüntetni.

A létszámgazdálkodás újragondolása, a pedagógus foglalkoztatás és a tényleges munkaerő igény összehangolása, valamint az intézményrendszer szűkítése már rövid távon is azt mutatja, hogy a normatív hozzájárulás és az önkormányzati kiegészítés aránya kedvező irányba változott (2. és 3. sz. melléklet).

Az önkormányzattól kapott költségadatok alapján megállapítható, hogy a 2006 óta eltelt időszakban az intézmények költségvetésében mind az óvodát, mind az iskolát érintően városi szinten csökkent az egy gyermekre/tanulóra jutó önkormányzati kiegészítés és nőtt a normatív hozzájárulás aránya.

A helyi oktatási rendszer hatékonyságának javítása mellett az önkormányzat az oktatás minőségének emelését is kiemelt feladatként jelölte meg.

A racionalizálás megvalósításával párhuzamosan zajlott az új programok és új oktatási formák bevezetése az intézményekben.

A közoktatási intézmények sikeresen pályáztak a hátrányos helyzettel, sajátos nevelési igénnyel rendelkező gyermekek oktatásának segítésére, a városi integráció megvalósítására, a kompetencia alapú oktatás bevezetésének támogatására (HEFOP 2.1.projektek, HEFOP 3.1.3., HEFOP 3.1.4., HEFOP 2.1.3., HEFOP 2.1.5.B projekt).

Ezek a projektek eredményesen lezárultak, és lehetővé tették az új programok bevezetéséhez a pedagógusok felkészítését, anélkül, hogy a város költségvetését terhelték volna.

5. Az átszervezés hatásai, eredményei intézményi szemmel

Az átszervezésre történő felkészülés és az átszervezés óta eltelt időszak rengeteg változást hozott az intézmények, az intézményvezetők és a pedagógusok körében. A tényeken és az adatokon, a konkrét, számszerűsíthető eredményeken túl egy intézkedés hatásának vizsgálatakor az is fontos információértékű, hogy az átszervezésben érintettek hogyan látják 2 év távlatából a vásárhelyi változásokat, hogyan élték meg az átalakítást.

Fókuszcsoporthozos interjú keretében beszéltek az óvodavezetők és iskolaigazgatók az elmúlt időszak történéseiről.

Az átszervezés új vezetői feladatokat is jelentett. Több telephelyen kell megszervezni és irányítani a nevelő-oktató munkát, átgondoltabban kell a feladatmegosztásokat tervezni, meg kellett győzni, meg kellett nyerni az új formáknak, módszereknek a pedagógusokat, a diákokat és a szülőket is. Az átszervezésben érintettek körében volt félelem az újtól, és ezeket a félelmeket is oldani kellett a vezetőknek. Fontos feladatot jelentett az újonnan felállt tantestületek összekovácsolása, a csapatépítés, a szervezetfejlesztés. Több szintéren is helyt kellett állni.

A vezetők szerint a pedagógus teljesítményértékelés rendszerének bevezetését pozitívan fogadták a pedagógusok. Helytállónak érezték. Az iskolák többsége a MIP-ben is ezt alkalmazza majd. Elfogadottá és gyakorlattá vált a teljesítményértékelés az intézményekben.

Az óvodai, iskolai alapidokumentumok összehangolása, átdolgozása megtörtént. Az egyes fejezetek kidolgozására teamek alakultak a több helyről érkező pedagógusokból, és így a szakmai munka mellett a csapatépítés is megvalósult. Az átszervezések után is sikerül a megszűnő intézményeknek az egyéni arculati programjaikat megőrizni, és összehangolni a fogadó intézményekével.

Az átszervezések hatását még csak néhány iskola mérte elégedettségméréssel, a többi óvoda és iskola 2009-ben tervezi az igény-és elégedettségméréseket. Azokban az iskolákban, ahol megtörténtek már az elégedettségmérések, a vezetők elmondása szerint semmilyen panasz, elvárás nem merül fel. Ennek okát abban is látják a vezetők, hogy a szülőkkel való kapcsolat

pozitív irányban nagyon megváltozott. Rengeteg közös rendezvényt szerveznek, tájékoztatnak, meggyőznek, ha szükséges bármiben segítenek. Az, hogy nem volt az átalakítás során egyetlen panaszos eljárás sem, az elsősorban annak köszönhető, hogy igyekeztek a konfliktushelyzeteket megelőzni. Keresik a rendszeres szülői találkozások alkalmait, egyénre szabottan foglalkoznak a szülőkkel is. Szülői hetek, hétvégi programok vannak, sőt a külterületre a pedagógusok járnak ki, mert az ott lakó szülőknek gyakran nincs pénzük, hogy az iskolába bejöjjenek. A külterületi óvodák kifejezetten örülnek a városi óvodához történt integrálásnak.

Felvetették az igazgatók, hogy minden iskolába jó lenne egy mérési szakembert kiképezni, aki szakszerűen tudná segíteni a méréssel kapcsolatos feladatokat.

Az intézményvezetőkkel készített fókuszcsoportos interjú során a vezetők megerősítették, hogy Hódmezővásárhelyen a pedagógusok körében megtörtént a szemléletváltás. Ez a pályázatok egyik nagy hozadéka is. Mindenki érti, hogy szükség volt az átszervezésre, mind hatékonysági, mind esélyteremtési szempontból. Közös városi érdek az integráció sikeressége, ami teret nyit további pályázati lehetőségek kihasználására, pályázati források felhasználására a középtávú célok eredményes megvalósításához. Az elmúlt két évben a pedagógusok számos képzésen vettek részt, nemcsak szakmai, módszertani programokon, hanem szervezetfejlesztés, csapatépítés, változáskezelés területeken is. Ez sokat segített az átszervezés időszakában a problémák kezelésében. Az intézményvezetők fontosnak tartják a városi intézkedési tervekben megfogalmazott célkitűzéseket, elsősorban a HHH és SNI tanulókkal történő kiemelt foglalkozást, az integráció megvalósulását. Ezt a gondolkodást minden vezető magáévá tette, ami egyben garancia is a sikerre.

Az átszervezés egyik nagy pozitívuma a városi szintű integráció, vagyis az, hogy mindegyik óvodában és általános iskolában bevezetésre került az Integrált Pedagógiai Rendszer. Az integrációs program bevezetését a HEFOP 2.1.5. B pályázat kapcsán a Napraforgó Tanodáért Egyesülettel történő együttműködés is támogatta. A Tanodát működtető egyesülettel azonban felbomlott az önkormányzat szerződése és szeptembertől nem működik ez az intézmény. Az intézményvezetők felvetették, hogy a Tanodához hasonló támogató programra továbbra is nagy szükség van. Megfontolandó, hogy az integráció erősítésének és támogatásának egyik következő lépcsője lehetne, egy egyfajta Tanoda típusú intézmény kialakítása, amely általános és középiskolás korú tanulók iskolai sikerességét segíthetné. A további

eredményesség érdekében fontos lenne, hogy akár önkormányzati, akár valamelyik iskola alapítványának fenntartásában újra elinduljon ez a program.

Az elmúlt két évben nem volt az intézményekben szülői panaszos eljárás, nem történt a szokottnál több gyermek-és tanuló baleset, nem kellett fegyelmi eljárást lefolytatni, és a hiányzások aránya sem lett magasabb az eddiginél. Az átszervezést követő félévben némileg megemelkedett a bukások száma, de rögtön beavatkoztak a folyamatba az iskolák, és hatékonyabb felzárkóztató munkával, nagyobb odafigyeléssel, koncentrált hátránykompenzációval időben megoldották ezt a problémát, és mára a lemorzsolódások területén sem magasabbak a mutatók, mint az árszervezés előtt voltak. Ugyanakkor nőtt az intézményi innovációk, a pályázatok száma. Az iskolákban, óvodákban egyre több új, korszerű oktatási módszert, tanulásszervezési eljárást vezettek be. A vezetők véleménye szerint az Arany János Program lehetne egy minta az eredményes integrációra. Nagyon jónak tartják, és jó a szakmai háttérbázisa is.

6. Az intézkedési terv

6.1. Intézkedési terv célja

Hódmezővásárhely Megyei Jogú Város Önkormányzata megbízásából 2008. októberében a Commitment Pedagógiai Intézet elvégezte a településen 2006 óta történt intézményi átszervezések eddigi eredményeinek, hatásainak elemzését az óvodákat és az alapfokú oktatást érintően.

Jelen intézkedési terv célja az átszervezés eredményeinek, hatásainak áttekintésekor, felülvizsgálatokor felmerült további fejlesztési lehetőségek megfogalmazása, az eddigi eredmények megtartását és továbblépést szolgáló intézkedések meghatározása.

6.2. Általános cél

Hódmezővásárhely Megyei Jogú Város Önkormányzata a Közoktatási koncepcióján alapuló Közoktatási Intézkedési Tervében foglaltak fegyelembe vételével továbbra is kiemelt célnak tekinti, hogy közoktatási feladatellátása során valamennyi városrészben azonos színvonalú szolgáltatást kapjon minden egyes gyermek, és e cél szem előtt tartásával érvényesüljenek minden közoktatási intézményben a minőség, az esélyegyenlőség és a hatékony működtetés elvei.

Az intézkedési terv három célterületet érint, melyeken az átszervezés óta jelentős változások és komoly eredmények tapasztalhatók:

- Az oktatási esélyegyenlőség érvényesülése
- Az oktatás eredményességének javulása
- A hatékony működtetés érvényesülése

Célok az eredmények fenntarthatósága, erősítése és a további fejlesztési lehetőségek megvalósítása érdekében:

- A továbbiakban még inkább erősödjön az új körzetek szerinti óvodáztatási és beiskolázási gyakorlat, a beiskolázás során elért eredmények megtartása, mely szerint

sikerült az első évfolyamon kiegyensúlyozott HHH-arányt biztosítani valamennyi önkormányzati általános iskola tekintetében.

- Az új felvételi körzetek szerinti beiskolázási gyakorlat erősítése érdekében minden általános iskola a körzetében működő óvodákkal együtt dolgozza ki az iskolaválasztást is segítő óvoda-iskola átmenet programját, a program közös megvalósításának intézkedési tervét.
- A pályázati lehetőségek kihasználása a pedagógusok módszertani támogatásának, megújulásának és az óvoda általános iskola, valamint az általános iskola és középiskola közötti átmenet erősítésének érdekében.
- A megvalósított városi szintű integráció eredményeinek, fenntarthatóságának fokozott figyelemmel kísérése. Az eddigi gyakorlatot továbbfejlesztve legyenek rendszerek az EGYMI által koordinált szakmai képzések, fórumok.
- Tovább javuljanak az országos kompetenciamérésekben elért eredmények, és minden közoktatási intézményben érvényesüljön a minőségi nevelés, oktatás elve.
- Minden óvodát érintően kerüljenek bevezetésre az egyes intézményekben működő és bevált, eredményes szocializációs hátránykompenzáló programok.
- Az intézmények életében az eredményesség és minőség fokozása érdekében kapjon egyre nagyobb szerepet a korszerű mérési kultúra kialakítása, kialakulása.
- Az óvodákban is teljeskörű legyen a módszertani megújulás, erősödjön az integráció és a kompetencia alapú nevelés.
- A hátránykompenzálás érdekében valósuljon meg a közoktatási intézményeken kívüli támogató rendszerek működtetése is.
- Városi szinten valósuljon meg a „jó gyakorlatok” összegyűjtése és kiterjesztése a város többi, az érintett képzéstípus szerinti közoktatási intézményeire.

A célokhoz kapcsolódó táblázatos ütemtervet a 4. számú táblázat tartalmazza.

6. MELLÉKLET

1. sz. melléklet

		HH		HHH			SNI			
		fő	%	fő	%	Eltérés a városi átlagtól	fő	%	Eltérés a városi átlagtól	
városi adatok	2006. év	614	25,6%	230	9,6%		114	4,8%		
	2007. év	1061	32,8%	352	10,9%		214	6,6%		
	2008. év	972	36,3%	332	12,4%		98	3,7%		
2006. év intézményi adatok	Intézmény neve	fő	%	Eltérés a városi átlagtól	fő	%	Eltérés a városi átlagtól	fő	%	Eltérés a városi átlagtól
	Szántó Kovács	118	61,8%	36,2%	62	32,5%	22,9%	40	20,9%	16,1%
	Kiss Lajos	93	50,0%	24,4%	46	24,7%	15,1%	44	23,7%	18,9%
	Klauzál Gábor	137	35,4%	9,8%	44	11,4%	1,8%	19	4,9%	0,1%
	Szent István	83	19,1%	-6,5%	38	8,8%	-0,8%	4	0,9%	-3,9%
	József Attila	80	17,6%	-8,0%	18	4,0%	-5,6%	5	1,1%	-3,7%
	Németh László	103	13,9%	-11,7%	22	3,0%	-6,6%	2	0,3%	-4,5%
	Liszt Ferenc	n.a			n.a			n.a		
	Tarjáni	n.a			n.a			n.a		
	Tomyai János	n.a			n.a			n.a		
	Móra Ferenc	n.a			n.a			n.a		
2007. év intézményi adatok	Szent István	212	48,2%	15,4%	72	16,4%	5,5%	14	3,2%	-3,4%
	Varga Tamás	206	48,1%	15,3%	77	18,0%	7,1%	26	6,1%	-0,5%
	Klauzál Gábor	272	44,4%	11,6%	106	17,3%	6,4%	65	10,6%	4,0%
	Németh László	264	21,5%	-11,3%	65	5,3%	-5,6%	11	0,9%	-5,7%
	Liszt Ferenc	69	16,0%	-16,8%	9	2,1%	-8,8%	3	0,7%	-5,9%
2008. év intézményi adatok	Szent István	197	50,0%	13,7%	66	16,8%	4,4%	13	3,3%	-0,4%
	Varga Tamás	187	47,6%	11,3%	71	18,1%	5,7%	21	5,3%	1,6%
	Klauzál Gábor	267	45,3%	9,0%	107	18,1%	5,7%	54	9,2%	5,5%
	Németh László	231	26,5%	-9,8%	72	8,3%	-4,1%	8	0,9%	-2,8%
	Liszt Ferenc	90	20,8%	-15,5%	16	3,7%	-8,7%	2	0,5%	-3,2%

2. sz. melléklet

	Intézmény neve	Mutató	Normatív támogatás összege (eFt)	Önkormányzati hozzájárulás összege	Össz. Költség	Egy óvodásra jutó normatív támogatás összege	Egy óvodásra jutó önkormányzati hozzájárulás összege	Egy óvodásra jutó összes költség	Egy óvodásra jutó normatív támogatás	Egy óvodásra jutó önkorm. hozzájárulás
		fő	(eFt)	(eFt)	(eFt)	(eFt)	(eFt)	(eFt)	%	%
2006. év (teljesítés)	Brunszvik Teréz Óvoda	245	48992	45082	94885	200,0	184,0	387,3	52,1%	47,9%
	Dömötör Géza Óvoda	266	53395	49639	103714	200,7	186,6	389,9	51,8%	48,2%
	Exner Leó Óvoda	189	37946	37814	76448	200,8	200,1	404,5	50,1%	49,9%
	Hermann Alice Óvoda	263	52807	52040	105619	200,8	197,9	401,6	50,4%	49,6%
	Janikovszky Éva Óvoda	211	42375	44438	88130	200,8	210,6	417,7	48,8%	51,2%
	2006. összesen:	1174	235515	229013	468796	200,6	195,1	399,3	50,7%	49,3%
2007. év (teljesítés)	Brunszvik Teréz Óvoda	239	50696	41450	92469	212,1	173,4	386,9	55,0%	45,0%
	Exner Leó Óvoda	220	47441	46114	93595	215,6	209,6	425,4	50,7%	49,3%
	Hermann Alice Óvoda	269	56306	52343	108751	209,3	194,6	404,3	51,8%	48,2%
	Janikovszky Éva Óvoda	193	40529	38959	82571	210,0	201,9	427,8	51,0%	49,0%
	2007. összesen	921	194972	178866	377386	211,7	194,2	409,8	52,2%	47,8%
2008. év (előirányzat)	Brunszvik Teréz Óvoda	223	49320	43683	93040	221,2	195,9	417,2	53,0%	47,0%
	Exner Leó Óvoda	303	75411	59990	135526	248,9	198,0	447,3	55,7%	44,3%
	Hermann Alice Óvoda	247	60910	45480	106470	246,8	184,1	431,1	57,3%	42,7%
	Janikovszky Éva Óvoda	183	45438	30268	79415	248,3	165,4	434,0	60,0%	40,0%
	2008. év összesen	956	231079	179421	414451	241,7	187,7	433,5	56,3%	43,7%

3. sz. melléklet

	Intézmény neve	Mutató	Normatív támogatás összege	Önkormányzati hozzájárulás összege	Össz. Költség	Egy tanulóra jutó normatív támogatás átlagos összege	Egy tanulóra jutó önkormányzati hozzájárulás összege	Egy tanulóra jutó összes költség	Egy tanulóra jutó normatív támogatás	Egy tanulóra jutó önkorm. hozzájárulás
		mut. szám	(eFt)	(eFt)	(eFt)	(eFt)	(eFt)	(eFt)	%	%
2006.év	Aranyossy Ágoston Általános Iskola	114	52 864	47 945	101 753	464	421	893	52,4%	47,6%
	József Attila Általános Iskola	502	123 280	58 196	189 169	246	116	377	67,9%	32,1%
	Kiss Lajos Általános Iskola	216	55 166	44 089	106 893	255	204	495	55,6%	44,4%
	Klauzál Gábor Általános Iskola	405	97 315	22 663	127 744	240	56	315	81,1%	18,9%
	Liszt Ferenc Ének-zenei Ált.Isk. és Péczy A. Műv.O.I.	445	188 998	83 050	280 489	425	187	630	69,5%	30,5%
	Németh László Gimnázium és Ált. Isk.	746	187 052	30 897	246 451	251	41	330	85,8%	14,2%
	Szántó Kovács János Általános Iskola	202	58 381	76 090	141 926	289	377	703	43,4%	56,6%
	Szent István Ált. Isk. és Halmay Zoltán Sportisk.	467	107 140	65 794	175 011	229	141	375	62,0%	38,0%
	Tarjáni Általános Iskola	336	78 237	30 395	110 792	233	90	330	72,0%	28,0%
	Tornyai János Általános Iskola	430	97 219	24 652	124 210	226	57	289	79,8%	20,2%
	Móra Ferenc Külterületi ÁMK	97	33 549	78 167	115 298	346	806	1 189	30,0%	70,0%
	2006. év összesen:	3960	1 079 201	561 938	1 719 736	272,5	141,9	434,3	65,8%	34,2%
2007.év	Aranyossy Ágoston Általános Iskola	103	49 039	68 570	121 157	476,107	665,728	1176,28	41,7%	58,3%
	Klauzál Gábor Általános Iskola	260	61 464	22 497	85 109	236,4	86,5269	327,342	73,2%	26,8%
	Liszt Ferenc Ének-zenei Ált.Isk.	435	88 808	71 269	166 864	204,156	163,837	383,595	55,5%	44,5%
	Németh László Gimnázium és Ált. Isk.	900	237717	74307	354963	264,13	82,5633	394,403	76,2%	23,8%
	Szent István Általános Iskola	436	55 708	30 405	88 363	127,771	69,7362	202,667	64,7%	35,3%
	Varga Tamás Általános Iskola	368	51 764	8 179	61 872	140,663	22,2255	168,13	86,4%	13,6%
	2007. év összesen:	2502	544 500	275 227	878 328	217,6	110,0	351,1	66,4%	33,6%
2008. év	Aranyossy Ágoston Általános Iskola	89	65803	95393	195136	739,36	1071,83	2192,54	40,8%	59,2%
	Liszt Ferenc Ének-zenei Ált.Isk.	431	106850	40158	150708	247,912	93,174	349,671	72,7%	27,3%
	Németh László Gimnázium és Ált. Isk.	1227	313051	75868	421908	255,135	61,8321	343,853	80,5%	19,5%
	Szent István Általános Iskola	425	116469	63831	183598	274,045	150,191	431,995	64,6%	35,4%
	Varga Tamás Általános Iskola	416	107352	36552	144354	258,058	87,8654	347,005	74,6%	25,4%
	2008. év összesen:	2588	709525	311802	1095704	274,2	120,5	423,4	69,5%	30,5%

4. számú melléklet

Táblázatos ütemterv az Intézkedési tervhez

Cél	Feladat	Felelős	Határidő	Sikerkritérium	Ellenőrzést végző
Az új körzetek szerinti óvodáztatási és beiskolázási gyakorlat, a beiskolázás során elért eredmények megtartása, erősítése.	Minden általános iskola a körzetében működő óvodákkal együtt dolgozza ki az óvoda-iskola átmenet programját, a program közös megvalósításának intézkedési tervét.	Óvodavezetők, igazgatók	2009.01.31.	Kész programok és intézkedési tervek, melyek 2009. 02.15-től működnek	Oktatási, Ifjúsági és Sport Csoport
	A befejezett pályázatok a fenntarthatóság szakaszába léptek. Az összes pályázat esetében, de kiemelten a HEFOP 2.1.5.B pályázat óvoda-iskola átmenetét segítő tevékenységeit, eredményeit továbbra is alkalmazni kell. Ennek figyelemmel kísérését szolgálhatja, hogy az érintett intézmények félévi és tanév végi beszámolójának kötelező pontja legyen ezeken a területeknek végzett munka részletes bemutatása.	Oktatási csoport, intézmény-vezetők	2009. 02. 10. 2009. 08. 25.	A pályázatok fenntarthatósága biztosított, és megvalósul félévente az elvégzett feladatok áttekintése.	Közgyűlés
	Megvizsgálni a jogszabály nyújtotta lehetőségeket, és az esélyegyenlőségi	Fenntartói döntéshozók	2009. 03. 31.	A helyzetelemzés eredményétől függően az óvodák és	Közgyűlés

Cél	Feladat	Felelős	Határidő	Sikerkritérium	Ellenőrzést végző
	célokat, a körzeti óvodák és a körzeti általános iskolák többcélú intézményként történő tovább működtetésére. A beiratkozások irányításának, a kiegyensúlyozott HHH-s arány biztosításának, az egységes pedagógiai, módszertani szemlélet kialakításának, és a költséghatékonyabb működtetés megvalósításának érvényesülése szempontjából.			iskolák többcélú intézményként működnek tovább.	
A pályázati lehetőségek kihasználása a pedagógusok módszertani támogatásának, megújulásának és az óvoda általános iskola, valamint az általános iskola és középiskola közötti átmenet erősítésének érdekében.	A TAMOP 3.2.2. és a 3.1.4. pályázat benyújtása	Fenntartói döntéshozók, Oktatási csoport, intézmény-vezetők	2008. 12. 10. 2008. 12. 10- 2009. 02. 16. között	Benyújtott pályázatok	Közgyűlés
Tovább javuljanak az országos	A 2008. évi kompetenciamérés	Igazgatók, munkaközösség-	2009. 05. 20.	Minden iskola rendelkezik az	

Cél	Feladat	Felelős	Határidő	Sikerkritérium	Ellenőrzést végző
kompetenciamérésekben elért eredmények	eredményeinek elemzése, az átszervezés figyelembevételével, feladatszintű feldolgozása. Az elemzés alapján intézményi és egyéni fejlesztési tervek készítése	vezetők		elvégzett elemzéssel és a 2009/2010. tanévre vonatkozó véleményezett és elfogadott intézkedési tervekkel	
	A kompetenciamérés eredményeinek feldolgozásában, és a fejlesztésekben kialakult „jó gyakorlatok” összegyűjtése városi szinten, és a jó gyakorlatok átadása, kiterjesztése alkalmainak megteremtése az iskolák mérési csoportjainak részvételével kéthavonta	Igazgatók, munkaközösség-vezetők, iskolák mérési csoportjai	2009. 01. 31-ig jó gyakorlatok összegyűjtése, 2009. 02. 01-től év végéig két alkalommal a jó gyakorlatok átadása	Az iskolák megismerik és átveszik a bevált fejlesztéseket az eredményes kompetenciafejlesztés érdekében. A 2008/2009. tanév második félévében két alkalommal.	Közgyűlés
Kapjon egyre nagyobb szerepet a korszerű mérési kultúra kialakítása, kialakulása a közoktatási intézményekben.	Minden iskolában és óvodában legyen képzett mérési szakember, aki: 1. az óvodákban és iskolákban a DIFER-mérést és annak eredményeinek értelmezését, intézményi hasznosítását segíti az óvoda-iskola átmenet érdekében, 2. az iskolákban a kompetenciamérés	Óvodavezetők, igazgatók	2009. 04. 10.	A képzés elvégzését igazoló tanúsítványok, mérési területen képzett pedagógusok.	Közgyűlés

Cél	Feladat	Felelős	Határidő	Sikerkritérium	Ellenőrzést végző
	szoftverjének használatát, a feladatszintű elemzés módszerét és annak eredményeinek hasznosítását alkalmazni tudja a fejlesztő munka során . Minden intézményből legalább 2 fő elvégzi a 30 órás akkreditált mérés, értékelés képzést.				
Az óvodákban is teljeskörű legyen a módszertani megújulás, erősödjön az integráció és a kompetencia alapú nevelés.	A kiinduló helyzet felméréséhez az óvodák szakmai átvilágításának megvalósítása. A szakmai átvilágítás eredményeinek és javaslatainak figyelembe vételével a fejlesztési irányok meghatározása.	Fenntartói döntéshozók, Oktatási csoport	2009. 02. 28.	Az átvilágítás eredményeit összegző szakértői jelentések alapján kész fejlesztési terv a teljeskörű óvodai módszertani megújulást támogató intézkedésekre.	Közgyűlés
Minden óvodát érintően kerüljön bevezetésre a Janikovszky óvodában működő és bevált, eredményes szocializációs hátránykompenzáló program. (OPSTAP-program)	OPSTAP-program adaptációja minden intézményben, ahol magas a HHH-arány. Jó gyakorlatként történő átadása más intézményekben.	Fenntartói döntéshozók, óvodavezetők	2009. 09. 01.	OPSTAP-beépítése az adaptáló óvodák Nevelési Programjába.	Közgyűlés
	Az OPSTAP-programnak mint a hátránykompenzálás fontos eszközének akkreditáltatása.	Fenntartói döntéshozók, Janikovszky Éva óvodavezetője	2009. 02. 28.	Elkészül és beadásra kerül az OPSTAP program akkreditációhoz	Közgyűlés

Cél	Feladat	Felelős	Határidő	Sikerkritérium	Ellenőrzést végző
				szükséges dokumentációja.	
A hátránykompenzálás érdekében valósuljon meg a közoktatási intézményeken kívüli támogató rendszerek működtetése is.	Tanoda típusú intézmény kialakítása, létrehozása	Fenntartói döntéshozók		Működik egy Tanoda típusú intézmény	
Az eredményes integráció érdekében legyenek rendszeresek az EGYMI által koordinált szakmai képzések, fórumok.	Az intézmények és az EGYMI készítsenek közös szakmai tervet a szükséges szakmai segítségnyújtás alkalmainak megszervezéséhez, és ez alapján legyenek rendszeresek a szakmai fórumok.	EGYMI vezetője, intézményvezetők	2008. 12. 15.	Az elkészült fejlesztési terv alapján rendszeresek lesznek és megvalósulnak az integrációt segítő szakmai képzések, fórumok.	Oktatási, Ifjúsági és Sport Csoport
Városi szinten valósuljon meg a „jó gyakorlatok” összegyűjtése és kiterjesztése	Minden óvoda és iskola induláskor 1 jó gyakorlatát bemutatja és városi szinten megkezdődik a jó gyakorlatok gyűjtése, melyeket városi továbbképzésként félévente egyszer pl. a pedagógiai napon bemutatnak az intézmények. Közös döntés alapján 1-1 jó és bevált módszer kiterjesztése minden intézményre.	Fenntartói döntéshozók, Oktatási csoport, intézményvezetők	2009. második félév valamely pedagógusok részére rendezett városi rendezvényén az első jó gyakorlatok bemutatása. A későbbiekben évente 1 jó gyakorlat intézményenként	A módszertani megújulást szolgáló képzések városi szintű megszervezése, intézményenként évente egy jó gyakorlat bekerül a városi szinten nyilvántartott gyűjteménybe. A kiterjesztésre is alkalmas módszerek	Közgyűlés

Cél	Feladat	Felelős	Határidő	Sikerkritérium	Ellenőrzést végző
			a városi szinten nyilvántartott „jó gyakorlat” gyűjteménybe	bevezetésre kerülnek más intézményekben	