

**Iktatószám:**

**/2009**

**Címzett:**

**Hódmezővásárhely Megyei Jogú Város  
Közyűlése**

**Tárgy:**

Tájékoztató a Hódmezővásárhelyi Többcélú Kistérségi Társulás  
*Kapcsolat Központ* 2008 évi működéséről

**Az anyagot készítette:**

intézményvezető

**Az anyagot látta:**

**Véleményezésre megküldve:** Valamennyi bizottságnak

**Sokszorosításra érkezett:** 2009. március

**Napirend kapcsán meghívandó személy(ek):**

Bálint Gabriella főigazgató

Csáki Jánosné gazdasági igazgató

**Hódmezővásárhely Megyei Jogú Város Polgármesterétől**

**Tárgy:** Tájékoztató a Hódmezővásárhelyi Többcélú Kistérségi Társulás Kapcsolat Központ 2008 évi tevékenységéről

Tisztelt Közgyűlés!

Mellékelten előterjesztem a Hódmezővásárhelyi Többcélú Kistérségi Társulás Kapcsolat Központ 2008 évi működéséről szóló tájékoztató anyagát, hogy a benne leírtakat megvitatni, elfogadni szíveskedjenek.

*Hódmezővásárhely, 2009. március 20.*

**Dr. Lázár János sk.**  
polgármester  
országgyűlési képviselő

**Tárgy:** Hódmezővásárhelyi Többcélú Kistérségi Társulás Kapcsolat Központ tájékoztatójának elfogadása

## HATÁROZATI JAVASLAT

1.) Hódmezővásárhely Megyei Jogú Város Közgyűlése - Hódmezővásárhelyi Többcélú Kistérségi Társulás Kapcsolat Központ tájékoztató anyagát megtárgyalta és elfogadta.

Hódmezővásárhely, 2009. április 02.

**Dr. Lázár János sk.**  
polgármester

A határozatot kapja:

- 1.) Dr. Lázár János polgármester
- 2.) Dr. Korsós Ágnes jegyző
- 3.) Almási István alpolgármester
- 4.) Dr. Kószó Péter alpolgármester
- 5.) Kiss Andrásné főtanácsos
- 6.) Bálint Gabriella főigazgató
- 7.) Irattár

*Tisztelt Közgyűlés!*

A Kapcsolat Központ 2006. július 01. napján kezdte meg – komoly előkészületi munkákat követően – tevékenységét, 2007. július 01-től a Hódmezővásárhelyi Többcélú Kistérségi Társulás működteti.

Intézményünk felőleli szinte a városunkban működő valamennyi szociális intézményt, és a Védőnői Szolgálatot. A Kapcsolat Központ városunk második legnagyobb intézménye lett: 16 szakfeladattal és 22 telephellyel működik.

Engedélyezett dolgozói létszáma 2008 évben: 361 fő

Intézményeink által ellátott kliensek száma:

Gyermekek: 1.327 fő

Felnőttek: 2.894 fő

Előterjesztésemben, intézményenként az elmúlt évben végzett munkák legfontosabb történéseit igyekeztem kiemelni.

### **Gyermekjóléti Központ**

A 2008 év egyik legfontosabb mutatója, hogy a tavalyi évhez viszonyítva 28 %-kal növekedett a Gyermekjóléti Központnál ellátásban részesülők száma.

Az ellátási körzetben településenként 2008 évben a Gyermekjóléti Központban nyilvántartott gondozottak száma a következő:

#### Hódmezővásárhely:

lakosainak száma:	47.432 fő
0-17 év közötti gyermekek száma:	8.510 fő
Gondozott gyermekek száma:	493 fő
Alapellátás keretein belül gondozott gyermek:	392 fő
Védelembe vett gyermek:	101 fő

#### Székkutas:

lakosainak száma :	2.431 fő
0-18 év közöttiek száma :	452 fő
Gondozott gyermekek száma:	49 fő

#### Mártély:

lakosainak száma :	1.319 fő
0-18 év közöttiek száma :	278 fő
Gondozott gyermekek száma:	15 fő

#### Mindszent:

lakosság száma :	7.310 fő
0-17 év közöttiek száma :	1.440 fő
Gondozott gyermekek száma:	59 fő

A megemelkedett ügyfélforgalom miatt az elvégzett szakmai tevékenység számszerűsített adatai is növekvő tendenciát mutatnak. Az egyéb szolgáltatások (ingyenes jogi, pszichológiai tanácsadás; fejlesztőpedagógiai és logopédiai szolgáltatás) igénybevétele hasonló volt a 2007 évhez.

A személyi feltételekben a fluktuáció viszonylag magas volt, 4 családgondozó távozott a Szolgálatról, és szintén 4 új (helyettesítő) dolgozót köszönthettünk.

A tárgyi feltételek két új számítógéppel bővültek, mely nagy segítséget jelent az adminisztratív teendők elvégzésében.

Továbbképzéseken 9 fő vett részt.

Pályázat: *Dél – Alföldi Operatív Program: Szociális alapszolgáltatások és gyermekjóléti alapellátások komplex-, valamint bölcsődék önálló fejlesztése DAOP- 2008-4.1.3. – Játsszóház kialakítására, pályázott összeg 50.000.000,-Ft – elbírálása folyamatban.*

A 2008 évben ünnepeltük a Gyermekjóléti Központ fennállásának 10. évfordulóját. Ez alkalomból 2008. december 3. napján konferenciát szerveztünk. A rendezvény nagy sikert aratott a meghívottak körében, méltó volt e jeles évforduló megünneplésére.

### **Családsegítő Szolgálat**

A Családsegítő Szolgálatnak elmúlt évben is nagy kihívásokkal és feladatokkal kellett megküzdenie. Mint, ahogyan az várható volt, az egyre romló gazdasági helyzetnek megfelelően, **tovább növekedett az ellátotti létszám:** egyre több a munkáját veszített, lakásfenntartási költségeit már egyre nehezebben vagy egyáltalán fizetni képtelen, lassan elszegényedő ember. Sajnos munkát vagy pénzt biztosítani nem tudunk, de legalább segítséget nyújthatunk a hozzájutásukhoz (információ, önéletrajzírás, dokumentumok beszerzése, segítés a kitöltésükben stb.).

Hathatós segítséget tudunk nyújtani a HMJV Önkormányzat egyes munkacsoportjainak is. Csökkentett létszám mellett, de határidőre el tudtuk végezni a Népjóléti Csoport kérésére a rendszeres szociális segélyben részesülők környezettanulmányos felülvizsgálatát (három hét alatt körülbelül 250 környezettanulmány), úgy, hogy emellett az összes többi szolgáltatást is működtetni tudtuk.

Hasonlóan a Lakás- és helyiséggazdálkodási Csoport kérésére elvégeztük az Észak u. 90-92. szám alatti telep felszámolásához és az ottani lakosok új helyre költöztetéséhez szükséges felméréseket, szintén környezettanulmány formájában. Megkezdtük a lakbérhátralékosok szociális felmérését is, amelynek célja a teljes eladósodás megakadályozása. Ezen tevékenység végzése folyamatos.

A Szolgálat tevékenyen részt vett a Népjóléti Csoporttal közösen szervezett, nagyobb mennyiségű élelmiszer adományok kiosztásában és egyéb városi programok lebonyolításában is.

### **Pályázatok:**

TÁMOP 5.2.5/08/1/C - *drogprevenációs programokra* – elnyert támogatás: 16.254.000,-Ft  
FVM – *tanyagondnoki szolgálat / gépjármű beszerzésére* - elnyert támogatás: 10.149.000,-Ft

### **Főbb adataink – Hódmezővásárhely:**

2008-ban **összesen 1.362 fő (és családjuk)** volt az ellátottak létszáma. Ebből:

- rendszeres szociális segéllyel kapcsolatos	1136 fő	együttműködésre kötelezett
- adósságkezelte	123 fő	együttműködésre kötelezett
- időskorú	67 fő	önkéntes
- hajléktalan	25 fő	önkéntes
- egyéb	11 fő	önkéntes

**Éves forgalom: 4120 (több, mint ezerrel több az előző évinél).**

### Mártély

2008-ban **összesen 29 fő (és családjuk)** volt az ellátottak létszáma. Ebből:

- rendszeres szociális segéllyel kapcsolatos 22 fő együttműködésre kötelezett
- időskorú 7 fő önkéntes

+ az Idősek Klubjában tartott gerontológiai tanácsadáson részt vettek száma (átlag 10-15 fő).

**Éves forgalom: 147**

### Székkutas

2008-ban **összesen 27 fő (és családjuk)** volt az ellátottak létszáma. Ebből:

- rendszeres szociális segéllyel kapcsolatos 27 fő együttműködésre kötelezett

**Éves forgalom: 66**

### Mindszent

2008-ban **összesen 147 fő (és családjuk)** volt az ellátottak létszáma.

Együttműködésre kötelezettek ellátása jelenleg nincs a városban.

**Éves forgalom: 587**

### Csodaház Foglalkoztató Napközi

Ellátottak engedélyezett létszáma: 20 fő

Dolgozói létszám: 10 fő

(külsős szakemberek, megbízási szerződéssel 3 fő)

### Az ellátotti létszámváltozások:

Növekedés: 3 fő

általánosságban elmondható, hogy intézményünk jó híre egyre terjed és a gyermeküknek jó, szakszerű ellátást igénylő szülők keresik a lehetőséget, az itteni ellátásra.

Csökkenés: 2 fő

Okok: családi problémák miatt bentlakásos elhelyezés, egészségügyi állapot, másik városba költözés, állapotukban, fejlődésükben, olyan pozitív változás volt, amely normál közösségbe való integrálásukat tette lehetővé

### Intézményen belüli problémátípusok:

- Jelenlegi gyermeklétszámunk 17 fő. Ebből 7 vidéki 10 hódmezővásárhelyi. Támogató Szolgálatok esetleges megszűnésével drasztikus létszám csökkenés várható.
- Több, városon belül működő intézmény is ellátja ugyanazt az oktatási feladatokat, az igénybevételi lehetőség megoszlik.

### Pályázatok:

- SZOC – EK -08 („Eszközbeszerzés a korai fejlesztésért”) elnyert támogatás: 4.400.000,- Ft
- A BIONET hódmezővásárhelyi szervezete által meghirdetett „Természetes alapú egészség” rajzpályázatán való részvétel.
- A szülők által létrehozott CSILLAGVILÁG Alapítvány pályázatot nyújtott be a Vodafone által meghirdetett „A súlyosan, halmozottan fogyatékos és/vagy autista gyermekek és fiatalok fejlesztésének, rehabilitációjának támogatása” pályázatra – amely sajnos *nem nyert* pozitív elbírálást.

### Pozitív eredmények:

- 2007. 11. 28-án megkaptuk az OM azonosító számot. A korai fejlesztés és fejlesztő felkészítés *tanmenetét kidolgoztuk*.
- Egyre gyakoribb szakmai együttműködés a SZTE Szociálpolitikai Tanszékével, hallgatók intézménylátogatása. Hallgatók, tanulók gyakorlati színtere lettünk.



DAOP 4.1.3- C – infrastruktúrális fejlesztésre és 40 férőhelybővítésre a Hóvirág utcai telephelyen.

Megpályázott összeg: 200.000.000,-Ft – elbírálás folyamatban

#### Szakértői vizsgálat

Egy sajnálatos gyermekbaleset szükségessé tette 2008 utolsó negyedében intézményünk szakértői átvilágítását, vizsgálatát, melynek eredményeként intézkedési terv született a bölcsődék strukturális, szakmai és személyi átalakításához. Az intézkedési tervben foglaltak, az ott elfogadott ütemezés szerint kerülnek megvalósításra.

#### Védőnői Szolgálat

A Szolgálatnál **15** körzetben **14** területi védőnő, a **9** iskolai körzetben pedig **7** iskolavédőnő dolgozott. Takarítóként **1** fő 5 órában, **1** fő pedig 1 órában foglalkoztatott.

Az Anyavédelemnél **1** fő asszisztens tevékenykedik.

Fő feladataink mind az iskolai mind a területi ellátásban változatlanok.

Pluszként adódott hozzá helyi sajátosságként az EVP-hez való csatlakozás. Az EVP célkitűzései szorosan kapcsolódnak a védőnői munkához, hiszen a prevenció mindkét esetben fő feladat.

Eredmények:

Nőtt a születésszám. 454 fő 2007-hez mérten 19-el több újszülött született.

Nőtt az először jelentkező kismamák száma.

Nőtt az 1 éven túl is szoptatott gyermekek aránya.

Kortársképzés elindítása.

A városban az EVP-nek köszönhetően fókuszba került a prevenció és számítanak a munkánkra. Az EVP több munkacsoportjában és az elfogadott programok megvalósításában is dolgoznak a védőnők.

#### Szociális Gondozási Központ

Étkeztetés: az ellátotti létszám **637 főről 341 főre** csökkent. Okai: szociális rászorultság feltételei megváltoztak, aktív korú nem foglalkoztatottak jövedelem alapján nem jogosultak az ellátásra. A térítésmentesség megszűnt, térítési díj minimum bevezetése, külterületi ellátottak száma 50%-kal csökkent. A 100%-os térítési díj nem versenyképes. Jövedelem vizsgálatot kezdeményeztünk **412 fő** részére.

Házi segítségnyújtás: ellátotti létszám: januárban 136 fő, decemberre **126 főre csökkent.**

Okai: elhalálozás, elhelyezés bentlakásos intézményben, krónikus osztályon, gondozást család, illetve külső segítő végzi. 2008-ban ellátásba vettek: gondozási szükséglet megállapítása iránti kérelmet nyújtottunk be **35 fő** részére, **5 fő** részére átmeneti ellátásként biztosítottuk a szolgáltatást.

A jelzőrendszeres házi segítségnyújtás: A szolgáltatást 61 készülékkel (ebből kihelyezett **57**) biztosítjuk. Kistérségi társulásban Mártély és Székkutas Községben. A szolgáltatást 10 (**9** kihelyezett) illetve 5 db (**3** kihelyezett) készülékkel biztosítjuk. Ellátotti létszám: Hmvhely: **61 fő**, Mártély: **11 fő**, Székkutas: **4 fő**. Az első félévben a készülékek kihasználtsága 80 -85% volt, melynek oka a térítési díj bevezetése, elhalálozás, elhelyezés bent lakásos intézményben, ápolási osztályon.

Az ellátotti létszámok csökkenése jelentős normatíva kiesést eredményezett.

#### Továbbképzés:

- érettségi megszerzése 2 fő,
- kredit pontos képzés 1 fő,
- egyéb továbbképzés 10 fő.

Szakképzettségi mutató: 100%

Társadalmi segítők száma: 15 fő

#### Az intézmény tárgyi feltételei:

- A működéshez szükséges eszközökkel rendelkezünk,
- Internet bekötés 2008. január,
- Mobiltelefon vásárlás jelzőrendszer (Hmvhely) 2008. június
- Tárgyaló székek vásárlása.

#### Pályázatok:

- Dél – Alföldi Operatív Program: Szociális alapszolgáltatások és gyermekjóléti alapellátások komplex-, valamint bölcsődék önálló fejlesztése  
DAOP- 2008-4.1.3.C.D – elbírálás alatt, megpályázott összeg: 50.000.000,-Ft
- Szociális és Munkaügyi Minisztérium ESZA: Egyes szociális szakosított ellátási formák és nappali ellátások 2008. évi egyszeri kiegészítő támogatására SZOC-EK-08/B  
Vizesblokk teljes felújítása, nyílászárók cseréje  
(Időskorúak Nappali Ellátása Szerencse u. 6.). Elnyert támogatás: 2.828.000,-Ft

#### Kihívások, megoldásra váró feladatok:

- Komplex kliens – és feladatközpontú ellátás.
- Pályázat figyelés, pályázatok benyújtása.
- DAOP pályázattal megvalósítható lenne, hogy az intézmény korszerű, megfelelő infrastruktúrával felszerelt épületbe költözhetne. Jelenlegi elhelyezés meglehetősen szűkös, az ellátotti dokumentáció elhelyezése nem megoldott, a gondozónők a civil szervezetek tárgyalójában fogadják az ügyfeleket.
- Humán erőforrás tekintetében elérendő cél, hogy a gondozónők érettségivel rendelkezzenek, mivel az adminisztráció folyamatosan változik, a jogszabályok alkalmazása nehézséget okoz, a javítások időigényesek, a tényleges gondozástól vonják el az időt.
- Az ellátási területen a teljes lefedettség elérése.
- Az ellátotti létszám növelése, a szolgáltatások folyamatos népszerűsítése, célcsoportok elérése. Módszer: személyes találkozás a célcsoporttal, kapcsolattartás háziorvosokkal, kórházi szociális munkással, hirdetések, szórólapok kihelyezése.
- Innováció.

#### **Idősek Nappali Ellátása – 5 telephelyen**

**Aranyház, Királyszék utca, Szerencse utca, Pethó Ferenc utca – Mindszent, Iskola u.**

Klubtagok száma: intézményenként 20-30 fő – összesen 120 fő

Az első, és második negyedévben kevesebb a gondozási napok száma, mint a harmadik és negyedik negyedévben - 2008-ban év elején emelkedett a térítési díj,- reggeli, és ebéd- ára. Bevezetésre került a napi 20 forint, azon klubtagok számára, akik étkezés nélkül vették igénybe az ellátást.

Humán erőforrás (intézményenként):

- 2 fő szakdolgozó
- 1 fő 20 órás foglalkoztató
- probléma: helyettesítés megoldása

Tárgyi feltételek:

helyiségek intézményenként: egy étkező/konyha, egy közösségi együttlétre alkalmas helység, vizesblokk.

Ellátotti problémák:

Legjellemzőbb problémák (előfordulási gyakoriságuk sorrendjében):

- magányosság
- anyagi problémák
- egészségügyi problémák
- családi konfliktusok
- mentális problémák.

Programok:

*Kirándulások:*

- mórakalmi Erzsébet Gyógyfürdő
- Mártély
- Hódmezővásárhelyi Strandfürdő
- Szeged

*Ünnepségek, megemlékezések:*

- negyedévente születés- és névnap ünnepség
- megemlékezünk a jeles napokról (esetenként meghívott előadókkal)

*Egyéb programok:*

- kézműves foglalkozások,
- olvasás, a rejtvényfejtés, a kártyázás,
- filmklub
- gerontológiai tanácsadás

Továbbképzés:

- „Segítő kapcsolatok” címmel szervezett képzés.
- A „Segítő szakemberek lehetőségei és eszközei az alkohol- és drogprobléma felismerésében és a gondozásba vétel folyamatában – a segítségnyújtás új lehetőségei”

Együttműködés Kovács- Küry Időskorúak Bentlakásos Intézménye, és az Időskorúak Nappali Ellátásai közös programokat és kiállítást szervezett.

Cél: a társintézményekkel a jó kapcsolat fenntartása illetve mélyítése. Több nyitott program szervezése. Jó kapcsolat kialakítása városunkban működő iskolákkal, óvodákkal. Közös programok szervezése, generációk közötti távolság csökkentése.

**Támogató Szolgálat I.**

145 fő ellátottunk volt, akik közül 93 fő nő, 52 fő férfi.

Legtöbben a 75-85 év közötti korosztályból szorulnak rá a segítségünkre (45 fő) illetve 65-75 év közötti ügyfeleink száma is jelentős (36 fő).

Legtöbb ügyfelünk eseti szállítást vett igénybe, (80 fő) személyi segítséget (30fő), számlás szállítást (60 fő).

Ügyfeleink közül 55 fő rendelkezik a szociális rászorultságát igazoló dokumentumok valamelyikével, és 90 fő az, akinek nincs ilyen dokumentuma.

2008. évi szállítások, összes futott km, összes szállítás: 2.356 fő/ 14.916 km

2008. évi szállítások, az elszámolható teljesítmény: 996 fő/ 4.051 km

A személyi segítség 2008. hóvégi zárási adatok: 450 fő/1.737 alkalom/391,5 óra

A személyi segítség 2008. adatai elszámolható teljesítmény: 2.131,1 óra

### **Támogató Szolgálat II.**

A HTKT Kapcsolat Központ Csodaház Foglalkoztató Napközi telephelyén, önálló szakmai egységként működött. Feladatellátás kezdete: 2008. január 01.

Ügyfeleink közül: 26 fő nő, 18 fő férfi, összesen 44 fő.

#### Ügyfélkör korösszetétele:

minden korosztályból voltak ügyfeleink, a legtöbben a 80-89 év közötti korosztályból szorulnak rá a segítségünkre (10 fő) illetve 18-39 év közötti ügyfeleink száma is jelentős (9 fő).

2008. évi szállítások, összes futott km, minden szállítás: 1.224 fő/13.644 km

A személyi segítség 2008. hóvégi zárási adatok: 317 fő / 2.995 alkalom / 1.067 óra

A személyi segítség 2008. adatai elszámolható teljesítmény: 2.083,9 óra

#### Megjelenő problémák:

A legfőbb problémát az jelentette, hogy 2009. január 01-étől a támogató szolgáltatás nem tartozik a kötelezően ellátandó Önkormányzati feladatok közé, és a finanszírozás teljesítményalapúvá változott. Az ESZA a pályázatot késve írta ki és az elkészítésével kapcsolatos szakmai fórumok is elhúzódtak, ami jelentősen lerövidítette a rendelkezésre álló időkereteket.

További nehézséget jelentett a hazánkat is elérő és meglehetősen kiszolgáltatott helyzetbe hozó pénzügyi-gazdasági válság, mely szolgálatunkat is érintette. A Fenntartó takarékosági szempontokat szem előtt tartva igyekezett stabilitását megőrizni, ami több területet is érintett a Város szociális ellátórendszerében, így többek között gépjármű működése szünetelt a 2008. október 15-től. A meglévő ellátottak a Támogató Szolgálat I - hez kerültek.

#### Pályázat:

Szolgálatunk sikeresen pályázott a „*Támogató szolgáltatást, a közösségi ellátást és az alacsonyküszöbű szolgáltatást működtető szolgáltatók befogadása és állami támogatása*” SZOC-BF-08-A/K/T ESZA programra. Az elnyert összeg: 8.750.000 Ft.

#### Továbbképzések:

Szolgálatunk dolgozói 2008 utolsó negyedében támogató szolgálati szakképzésen vettek részt.

### **Kovács-Küry Időskorúak Otthona**

Ellátotti létszám: 200 fő

Dolgozói létszám: 68 fő

#### Feladatok:

Az intézmény alapfeladata az időskorúak teljes körű ápolása-gondozása. Komplex gondozás biztosítása az ellátottak számára, melyen a gondozási elemek együtt és egyszerre történő alkalmazását értjük. Az ellátott egyéni állapota szabja meg mikor, melyik kerül előtérbe a

gondozás során. Az új Szt. életbelépése, bevezette a gondozási szükséglet vizsgálatát. A szakértői bizottság késve 2009. 02. 15-el alakult meg, mely komoly ellátotti létszámhiányt okozott.

#### Gondozási feladatok

2008-ban 507 esetben küldtünk szakvizsgálatra otthonlakót. Egyéni és csoportos torna, mentális gondozás biztosítása.

#### Ellátotti létszám változásai

2008-ban felvételt nyert 40 fő, elhunyt 34 fő, kiköltözött 6 fő. Éves átlag létszám: 196 fő

#### Problématípusok:

Lakók bekerülésének oka elsősorban az egészségügyi ellátásból kiszorult betegek és megjelentek a hajléktalan kérelmezők is.

Térítési díj problémák: Teljes összegű térítési díj bevétel összesen: 105 fő

Részösszegű térítési díj bevétel összesen: 95 fő

Főbb betegcsoportok: - szív és keringési betegségek,

emelkedik a daganatos betegek száma.

Működési problémák: csőtörés, elektromos tűz, beázás, kazánleállás.

Ellenőrzések: MÁK, ÁNTSZ rendszeres és 2 alkalommal rendkívüli ellenőrzés tartott. Tűzoltóság szakhatósági ellenőrzést és területbejárást tartott.

SAFETY Service Kft kétszer tűz- és munkavédelmi ellenőrzést végzett. Tűzriadó gyakorlása megtörtént.

Továbbképzésen: 7 fő vett részt.

#### Pályázatok

Intézményünknek egy pályázati lehetősége volt /TIOP 3.4.2-08/1/, azonban ellátotti (magas) létszámunk miatt nem nyújthattuk be.

#### Pozitív eredmények

A főnővér munkába állása, a külső karbantartóval való jó kapcsolat kialakítása, CIVIL Biztonsági Szolgálat beilleszkedése.

#### Kihívások, megoldási lehetőségek

Továbbképzések szervezése. Lakók elégedettségi vizsgálata, hagyományaink megőrzése.

Az intézmény zavartalan működésének biztosítása.

### **Hajléktalanokat Ellátó Egyesített Intézmény**

#### **Anya-Gyermek Szálló**

Az Anya-Gyermek Szálló éves átlag kihasználtsága 76%-os volt, ez 16 fő átlagos létszámot jelent. Az igénybe vett összes gondozási napok száma 6035 volt.

Január, Február és Augusztus hónapban a szálló 100 %-os kihasználtsággal üzemelt.

Az 2008. évben 18 család (ezen belül 32 gyermek) vette igénybe a szálló szolgáltatásait.

Az igénybe vevő családok közül 12 Hódmezővásárhely Közigazgatási területéről érkezett.

A bekerült családok 55% - ban a szülő saját maga kérte felvételét. 30% pedig a Gyermekjóléti Központ ajánlására került felvételre. A többi család (15%) Védőnői Szolgálat, Gyámhatóság, illetve más átmeneti elhelyezést nyújtó intézmény javaslata alapján került felvételre.

Klienseink többsége a 26-35 év közötti korosztályból kerül ki. Jellemzően ezek az anyák alacsony iskolai végzettségűek, 50 %-uk a bekerüléskor GYES-en volt.

Ebben az évben 3 olyan családnak volt, amelynek a családi pótlék volt az összes havi jövedelme.

Egyre nagyobb azon családok aránya, akik a maximális 18 hónapos benntartózkodási időt kihasználják. Fokozatosan nő azok száma is, akik 2 éven belül újra igénybe veszik a szálló szolgáltatásait.

Probléma kört tekintve, két kiemelt csoport van: - a bántalmazott nők és gyermekeik,  
- szociális okból hajléktalanná vált családok.

A kijutás tekintetében, szinte egyetlen lehetőségük az albérletbe költözés, de sajnos az a tapasztalatunk, hogy jövedelmi helyzetük alapján nem képesek hosszútávon fenntartani azt.

2008 évben két családot tudtunk albérletbe kijuttatni a *Hajléktalanokért Közalapítvány által kiírt RP 159-TÁM (2007) Támogatott lakhatási program keretében, beilleszkedési támogatás nyújtása hajléktalan személyek részére* pályázat. A két családban, ez összesen 4 gyermeket érintett.

A szálló dolgozói létszáma törvényi előírásoknak megfelelően: 6 fő.

Célunk továbbra is segíteni a családokat, a hosszabbtávra történő tervezés elsajátításában, egy előre eltervezett életforma kialakításában.

### Átmeneti Szállás, Éjjeli Menedékhely, Krízisszálló

A 2008-as évet a Hajléktalanokat Ellátó Egyesített Intézmény négy telephelyen kezdte, a József Attila utcai intézmény épületének életveszélyessé válása azonban azonnali cselekvést igényelt. A legoptimálisabb megoldás, az épületben üzemelő éjjeli menedékhely és átmeneti szálló átköltöztetése volt a Csomorkányi utca 17. szám alatt kialakított nappali melegedő épületébe.

2008. második negyedétől **három telephelyen** folytatta tovább a működését az intézmény. A Csomorkányi utcán, az Átmeneti Szálló, az Éjjeli Menedékhely és a Nappali Melegedő, a Szántó-Kovács J. u. 132. szám alatt az Anya-gyerek Szálló, és az éjjeli menedékhely időszakos férőhely bővítéseként a Jókai utca 165.szám alatt lévő Krízis Szálló.

#### I. félév

Az **éjjeli menedékhely** folyamatosan 100% és afeletti kihasználtsággal működik, adódik ez az alacsonyabb jövedelemmel rendelkező férfi rászorulóknak nagyobb létszámából, valamint abból, hogy a szolgáltatás ingyenesen vehető igénybe.

Megfigyelhető az **átmeneti szállás** kihasználtsága esetében, hogy az első negyedévben alacsonyabb értéken mozgott, mint a második negyedévben. Az eddigi tapasztalatokkal ellentétben a nyári hónapok kihasználtsága volt magasabb, valamint a márciusban történt átköltözés az új Csomorkányi utcai épületbe, a jobb feltételek léte, sok klienst beköltözésre ösztönzött. A szobák ágyszáma csökkent, így maximum 5 fő van elhelyezve egy-egy szobában, ellentétben az eddigi 10-12 fős elhelyezéssel. A **tárgyi feltételek** is jelentősen javultak. Sikeres pályázatok útján új bútorok, használati eszközök, háztartási gépek kerültek beszerzésre. Az intézmény sokéves célját sikerült elérni, **határozatlan idejű működési engedély** megszerzésével.

#### II. félév

Átlagosan a szálló kihasználtsága mind az Átmeneti Szállón, mind az Éjjeli Menedékhelyen jelentősen nőtt. Valószínűsíthető, hogy az intézmény felszereltsége serkentőleg hatott a beköltözési szándéokra. Megkezdődött az intézmény összevonással kapcsolatban szükséges dokumentációk kidolgozása. IV. negyedévtől személyi változások történtek az intézményi kollektíva körében.

Tovább folytatódott a munka dokumentáció és a szakmaiság javítására.

Komoly kihívás a szállón életvitelszerű bent tartózkodásra berendezkedett lakók kimozdítása sajtószerű állapotukból. Az eszmunkára szánt idő munkaóráinak növelésével szeretnénk őket, - igazodva a szociális törvény előre látható változásaihoz - a munkavilágába visszailleszteni. A 2008-as évben az eddigi adományok mennyisége jelentősen csökkent, ebben az irányban is újabb támogatók felkutatása szükséges.

Beilleszkedési program 2008. január-október között 3 fővel sikeresen lezajlott.

Új pályázatot írtunk, 780.000,-Ft-ot nyertünk a program továbbfolytatására.

### **Nappali Melegedő**

Az intézmény dolgozói létszáma 2008. december 31-én: 1 fő szakmai koordinátor, 1 fő szociális, mentálhigiénés munkatárs, 1 fő takarító.

Ellátotti létszám: a Nappali melegedőt 2008-ban 121 kliens kereste fel, 14%-a nő.

Problématípusok:

<b>Problématípusok 2008</b>	<b>Fő</b>
1. Szenvedélybetegség	70
2. Alacsony iskolai végzettség	65
3. Pszichés problémák	58
4. Munkanélküliség	53
5. Családi kapcsolata nincs, vagy minimális	37

2008-ban, éves átlagban 100%-os kihasználtsággal működött a Nappali melegedő.

51 új kliens vette igénybe a Nappali melegedő szolgáltatásait.

A Hajléktalanokért Közalapítvány pályázatán eszközbeszerzésre, a krízisszállóra 200.000,- Ft-ot, a nappali melegedőbe 100.000,- Ft-ot nyertünk. A vásárlás és elszámolás 2008. június 30-ig megtörtént.

Dr. Kovács Ildikó 2008-ban 80 alkalommal 331 beteget látott el intézményünkben és számos esetben rendelési idején kívül jött ki a beteg hajléktalan kliensekhez.

Az április 30-ig tartó reggeliztetés nagyon sikeres volt, probléma nélkül lezajlott, mindig jutott a krízisszálló lakóinak is.

A Nappali melegedő klienseivel kapcsolatos eseményeket 2008. januártól számítógépre rögzítettük, melyet a továbbiakban is folytatunk.

A Vöröskeresztől többször kaptunk adományt. A tisztasági csomagokat a Családsegítő Szolgálattal közösen osztottuk ki rászoruló családoknak.

A Flamand pékséggel sikerült megállapodnunk, hogy heti két alkalommal péksütemény adományt hozhatunk hajléktalan klienseinknek.

A Tamasz Egyesület és a Munkaügyi központ közös álláskereső tréningjeinek helyszínét biztosítottuk 8 alkalommal.

HEFOP 2.2.1 „Segítők segítése” című projekt tanfolyamainak a helyszínét biztosította a Nappali melegedő 2008. május végéig.

A Szakértői csoportot újjáalakítottuk, és bevontuk a Családsegítő Szolgálat egyik szociális munkását is.

Hajléktalan klienseinket elvittük a Picasso kiállításra és az Őszi tárlatra.

Az Építésmester Zrt. a tetőszerkezetben és a férfi tusolóban javításokat végzett.

Iskolák, továbbképzések: 1 fő szakmai koordinátor a Pázmány Péter Katolikus Egyetem Bölcsészettudományi Kar szociális menedzser szakának első éves hallgatója. 2 fő 2008. januártól májusig 120 órás személyiségfejlesztő és önismereti tréningben vett részt.

### **Utcai szociális munka**

Utcai szociális munkások létszáma: 3 fő szakember

Utcai szociális munkások munkaidő beosztása: 2008. 01. 01-től váltott műszakban dolgoztunk. Nappali műszak 8-16-ig, délutános műszak 16-22-ig 2008. 04. 04-ig.

2008. 04. 07-től nyári munkarendre tértünk át 2008. 11. 01-ig.

2008. 11. 03-tól szintén váltott műszakban dolgoztunk.

Az év eleji (januártól-márciusig) és év végi (novembertől-decemberig) téli krízisidőszakban is rendelkezésünkre állt egy közterületes kolléga és személyek szállítására a szolgálati autó.

Ellátási körzet: Hódmezővásárhely közterületén, 29 helyszínen volt. Ebből 4 került felszámolásra. A város minden területe látóterünkben van.

Állampolgári bejelentések száma: 27 esetben.

Egyéb szolgáltatások: Ruhabörze

Konzultációk száma: 1087 esetben volt.

Felderített, új kliensek száma: 23 fő (17 férfi /6 nő). Ebből elhunyt 1 fő (1 nő).

Utcai szociális munka keretében: 18 főt láttunk el.

Továbbképzések: Balatonföldvár Hajléktalan ellátás 2008. országos konferencia

Szupervízió

Pályaorientációs tréning

### **Szivárvány Szakosított Szociális Otthon**

Férőhelyek száma: 116 + 8 fő.

#### Dolgozói létszám

A dolgozói létszám tekintetében a legfontosabb megállapítás, hogy intézményünkben a jogszabály szerinti munkakörökben, és az előírásoknak megfelelően történik a foglalkoztatás.

A jelenlegi körülmények között a megfelelő és a fenntartó által elvárt minőségű munkavégzés biztosítható. A jelenlegi dolgozói létszám: **56 fő**, ebből a szakmai létszám: **47 fő**, egyéb (gazdasági, műszaki, ügyviteli, fizikai) **9 fő**.

#### Ellátotti létszám

Az ellátotti létszám 2008. december 31- én: **121 fő**

hiányzó létszám: **3 fő**

A hiányzó létszám elsődleges oka, hogy 2008. évtől megváltozott a fogyatékos személyek állapotának alap-és felülvizsgálatáról rendelkező jogszabály, ám a bürokrácia nem tudott lépést tartani a jogalkotással.

Az intézményi jogviszony létrejöttét megalapozó alapvizsgálat elvégzését a szakminisztérium által kijelölt új szerv, a Békés Megyei Szociális, Gyermekvédelmi, Rehabilitációs és Módszertani Központ Szakértői bizottsága a szükséges minisztériumi akkreditáció hiányában hónapokig (egészen az év végéig) nem tudta elvégezni a szükséges vizsgálatokat, a várakozókat pedig csak alapos indok mellett lehet soron kívül felvenni az intézménybe.

A gondozottak megosztása értelmi állapot szerint:

<b>Fogyatékoság súlyossága</b>	<b>Fő (ebből)</b>	<b>Férfi</b>	<b>Nő</b>
Enyhe értelmi fogyatékos	24	10	14
Középsúlyos értelmi fogyatékos	54	34	20
Súlyos értelmi fogyatékos	35	23	12
Nem értelmi fogyatékos (dementálódott+ pszichiátriai beteg)	8	4	4

### Pályázatok

**1.** Környezet és Energia Operatív Program: „A fenntartható életmódot és az ehhez kapcsolódó viselkedésmintákat ösztönző mintaprojektek” (kerékpártároló építése)

Pályázott összeg: 8.000.000 Ft - elutasításra került

**2.** „Az ellátottközpontúbb ellátásért” (SZOC-EK-08-B-0061) gyógyászati eszközbeszerzés  
Pályázott összeg: 7.000.000 Ft. ; elnyert támogatás: **3.960.000,-Ft**

**3.** „Mi is játszani szeretnénk” képesség és egyensúlyfejlesztő gokartok bérhasználata (a program befejeződött)

**4.** „Göllesz Viktor” ösztöndíj értelmi fogyatékos fiatalok kiemelkedő képességeinek elismerése és továbbfejlesztése, 6 intézményi lakó használhat fel 120.000 Ft-ot

**5.** Az intézmény székhelyén, önálló civil szervezetként működő Szivárvány Sportegyesület által megpályázott és elnyert összegek: **összesen: 940.000 Ft.**

### Képzések

2008 évben összesen **35** dolgozó részesült képzésben, Képzések száma: **9.**

### Pozitív eredmények

- **térítési díjak jelentős mértékű emelése** kapcsán „tömeges elvándorlás” nem következett be, amely egyes esetekben talán meggyőzésnek is volt köszönhető.
- **szociális foglalkoztatás engedélyeztetése.** Közigazgatási Hivatal által kiadott Működési engedély határozatlan időre szól.
- **Nyílt Nap** apropóján – az **intézmény teljes területének rendbetétele**
- **Regionális Kulturális Találkozó szervezése** a Petőfi Művelődési Központban.
- Néhány, a közvetlen munkavégzést segítő és átláthatóbbá tévő **belső utasítás** (eltávozás rendje, gondnokok aktívabb jelenléte, dohányzás szigorítása, Házirend átdolgozása, stb.) is **kidolgozásra került**
- Szintén a pozitív eredmények közé sorolandó, hogy az **ANTSZ,** illetve a **Tűzoltó Hatóság átfogó ellenőrzése** is rendben talált mindent az elkészült jegyzőkönyvek szerint.
- **Szociális Munka Napján** a városvezetés által kollegáinknak átadott **elismerések.**
- Először sikerült intézményünkkel, és a lakók által készített **ajándéktárgyakkal** jelen lenni a karácsonyi **Aranykapu-vásáron.**
- **Oktatási Minisztérium** a saját keretéből **100.000.-Ft-ot** adott játékvásárlásra,
- **Szivárvány Sportegyesület** egész éves és kimagasló színvonalú működésének köszönhetően  
**70** aranyérmét, **41** ezüstérmét és **28** bronzérmét szereztek ellátottjaink.

Megoldásra váró feladatok:

- a szociális foglalkoztatás elindítása intézményünkben,
- bízunk benne, hogy a Szakértői Bizottság hivatalos felállásával a továbbiakban már nem kerülünk olyan helyzetbe, hogy az intézményi elhelyezésre várók ne tudják férőhelyeiket elfoglalni az alapvizsgálat és szakértői javaslat hiányában. Ezek sajnos rajtunk kívül álló okok, de az intézményi működést tekintve nagy jelentőséggel bírnak.
- továbbra is nehézséget jelent az ellátotti kötelességek érvényesítése, a Házirend és fegyelem betartásának összehangolása,
- az intézmény tárgyi feltételei elviekben adottak a megfelelő feladatellátáshoz, ugyanakkor egyes gyógyászati segédeszközök annyira elavultak, hogy a közeljövőben már a biztonságos munkavégzést is veszélyeztetik,
- állagmegóvásra (pl. tető-faszerkezet lekezelésére) szükséges lenne költeni,
- Szintén ráfordítást igényelne a fűtés korszerűsítése, illetve javítása.

### **Értelmi Fogyatékosok Nappali Otthona**

Szolgáltatás típusa: értelmi fogyatékosok nappali ellátása (alapszolgáltatás)

Az ellátás feladata: felnőtt korú értelmi sérültek nappali felügyelete, gondozása, foglalkoztatása.

Az ellátás célja: fogyatékosokat nevelő családok tehermentesítése.

Engedélyezett férőhelyek száma: **30 fő**

Betöltött férőhelyek száma: **24 fő**, kihasználtsági mutató: 18 fő

Ellátottak köre: családban élő felnőtt korú értelmileg akadályoztatott személyek

Az ellátottak nemek szerinti megoszlása:	férfi: 12	nő: 12
Az ellátottak átlag életkora:	férfi: 29,3 év	nő: 29,5 év

A fogyatékoság mértéke szerint:

- enyhe fokban sérültek száma: 4 fő
- közép súlyos fogyatékosok száma: 15 fő
- súlyos fogyatékosok száma: 5 fő
- halmozottan sérültek száma: 5 fő (összlétszámból)

Az ellátásban résztvevő dolgozók: 5 fő

Szakképzett dolgozók aránya: 100%

Továbbképzésen részt vett: 3 fő

Az ellátások köre:

- fizikai ellátás
- egészségügyi és higiénés ellátás
- pszichés és mentális gondozás
- foglalkoztatás
- családsegítés
- érdekvédelem

Prioritások 2008-ban: tehetséggondozás, személyiségfejlesztés, praktikus képességek fejlesztése.

Pályázati lehetőség nem volt 2008-ban.

Megoldásra váró feladatok / Problémák: az udvar burkolatának balesetveszélyes állapota, valamint, a főépület akadálymentesítése.

### **Időskorúak ápolást-gondozást nyújtó Otthona - Mindszent**

Az intézmény feladata, szakfeladata:

Az Időskorúak Otthona szolgáltatását igénybe vevő, gondozásra szoruló ember szükségleteihez igazodó segítségnyújtás biztosítása, amelynek mértékét és módját mindenkor a segítségre

szoruló ember egészségi-, szociális és pszichés állapota alapján határozzuk meg úgy, hogy az egyén individuális szabadsága a lehető legteljesebb mértékben érvényre jusson.

A szakosított ellátás lehetőséget biztosít az önmaguk ellátására nem, vagy segítséggel képes személyek napi háromszori étkeztetésére, ruházattal, textíliával való ellátására, mentális gondozásra, egészségügyi ellátásra valamint a lakhatásra, feltéve, hogy ellátásukat más módon megoldani nem lehet.

### **Dolgozói létszám, ellátotti létszám:**

Dolgozói létszám: 12 fő

(1 fő dietetikus, 1 fő mozgásterapeuta, 3 fő orvos megbízási szerződéssel)

Szakképzettségi mutató 100%-os.

Engedélyezett férőhelyek száma: 27 fő

A 2008. január 01-től megváltozott jogszabályi előírások (gondozási szükséglet vizsgálat, 4 órát meghaladó gondozási szükséglet a feltétele az intézménybe kerülésnek), valamint a jelentős késéssel megalakuló ORSZI bizottságok miatt az ellátotti létszám nem érte el a 27 főt.

### Problématípusok:

*Anyagi:* az ellátottak alacsony jövedelme csak részben fedezi a gondozási díjat.

*Egészségi:* egyre romló egészségi állapot.

*Mentális:* az inaktivitás és a beszűkült kapcsolatrendszer miatti leépülés.

Cél: mentálhigiénés szakember segítségével a szellemi aktivitás fenntartása, megőrzése.

### Pályázatok:

A TIOP 3.4.2-08/1 pályázati kiírás keretében volt lehetőség pályázni időkorúak otthona felújítása, bővítése tárgyában, Mindszent Város anyagi nehézségek okán nem tudott pályázatott benyújtani.

### Továbbképzések, kreditpontok:

Kreditpontos képzésen 4 fő vett részt (konfliktuskezelő tréning – 25 kreditpont).

### Pozitív eredmények:

2008. október 01-től az élelmezést a HÓD-MENZA Kht. látja el. Az ellátottak elégedettek az étel mennyiségével és minőségével.

Az intézmény 2012. december 31-ig, ideiglenes működési engedélyt kapott.

### Kihívások és megoldásra váró feladatok:

A határozatlan idejű működési engedély biztosításához szükséges egy 4 éves intézkedési terv kidolgozása, amelyben biztosítani kell a jogszabályi előírásoknak megfelelő tárgyi feltételeket.

### **Házi Segítségnyújtás – Mindszent**

#### Az intézmény feladata, szakfeladata:

A házi segítségnyújtás olyan gondozási forma, amely az igénybe vevő önálló életvitelének fenntartását - szükségleteinek megfelelően - lakásán, lakókörnyezetében biztosítja.

A házi gondozó feladatai ellátása során segítséget nyújt ahhoz, hogy az ellátást igénybe vevő fizikai, mentális, szociális szükséglete biztosított legyen. A házi gondozó a házi segítségnyújtás során együttműködik az egészségügyi és szociális alap- és szakellátást nyújtó intézményekkel.

Dolgozói létszám, ellátotti létszám:

Dolgozói létszám 2008-ban:

3 fő gondozónő szakirányú szakképzettséggel rendelkezik

Szakképzettségi mutató 100%-os.

***Ellátotti létszám, gondozási idő***

<b>Hónap</b>	<b>Gondozási idő</b>	<b>Egyéb idő + Útidő</b>	<b>Gondozottak száma (halmazati adat)</b>
<b>ÖSSZESEN</b>	<b>2868 óra 25 perc</b>	<b>2063 óra 55 perc</b>	<b>24 fő (átlagban)</b>

Problématípusok:

*Anyagi:* az ellátottak nem jelentős része (kb. 10 %-a) küszködik anyagi nehézségekkel.

*Egészségi:* a házi segítségnyújtásban részesülők egyre inkább igénylik az etetésben való segítségnyújtást és pelenkázást. Az ellátottak többsége otthonához kötött, nehezen mozog.

*Mentális:* Az otthonlét, a társas kapcsolatok hiánya beszűküléshez vezet.

Pályázatok:

Nem volt pályázati kiírás.

Továbbképzések, kreditpontok:

Kreditpontos képzésen 1 fő vett részt (konfliktuskezelő tréning – 25 kreditpont).

Pozitív eredmények:

Az intézmény 2008. decemberben határozatlan idejű működési engedélyt kapott.

Egy fő gondozónő szeptemberben elkezdte főiskolai tanulmányait.

Kihívások és megoldásra váró feladatok:

Az emelkedő igény az ellátás igénybevételére és az egyre több gondozást (pelenkázás, étkezésben segítség) igénylő ügyfelek ellátása a 3 fő gondozónővel nehezen megoldható. A kis dolgozói létszám miatt egy fő kiesése (pl. szabadság) jelentős terhet ró, a másik két gondozónőre.

**Gazdasági igazgatóság**

2007. július 01-től a Hódmezővásárhely Többcélú Kistérségi Társulás Kapcsolat Központ a város szociális ellátását nyújtó egységek feladatainak ellátását foglalja magába.

Az integráció lehetővé teszi, hogy a felnőtt- és gyermekvédelmi szociális gondoskodás hálózatának keretein belül segítséget kapjanak a társadalmi támogatásra szoruló egyének és családok.

Ennek megfelelően került sor az intézményi éves költségvetés összeállítására a Polgármesteri Hivatal Költségvetési Csoportjának, valamint a Hódmezővásárhelyi Többcélú Kistérségi Társulás munkacsoportjának közreműködésével, mely lehetővé teszi a feladatok összehangolását, a rendelkezésre álló pénzeszközök hatékonyabb felhasználását.

A Kistérségi Társulás keretein belül történő működés a normatív állami hozzájáruláson kívül lehetőséget biztosít kiegészítő normatíva igénybe vételére is.

Fentiek alapján az intézmény felépítése a következő:

1. Szociális Otthoni Intézeti Ellátás  
Hódmezővásárhely, Serháztér u. 6. 853-170 szakfeladaton
2. Nappali Szociális Ellátás  
Hódmezővásárhely, Arany J. u. 8. 853-266 szakfeladaton  
Hódmezővásárhely, Szerencse u. 6.  
Hódmezővásárhely, Királyszek u. 92.  
Hódmezővásárhely, Pető F. u. 4.
3. Értelmi Fogyatékosok Nappali Ellátása  
Hódmezővásárhely, Andrásy u. 52. 853-266 szakfeladaton
4. Házi Segítségnyújtás  
Hódmezővásárhely, Arany J. u. 8. 853-233 szakfeladaton
5. Jelzőrendszeres házi segítségnyújtás  
Hódmezővásárhely, Arany J. u. 8. 853-233 szakfeladaton  
(
6. Szociális Étkeztetés  
Hódmezővásárhely, Arany J. u. 8. 853-255 szakfeladaton
7. Támogató Szolgálat  
Hódmezővásárhely, Arany J. u. 8. 853-288 szakfeladaton
8. Hajléktalanokat Ellátó Egyesített Intézmény  
Anya-Gyermek Szálló Hmvhely, Szántó K. J. u. 132.  
Átmeneti Szállás, Éjjeli Menedékhely  
Hódmezővásárhely, József A. u. 38-40. 853-181 szakfeladaton  
Nappali Melegedő  
Hódmezővásárhely, Csomorkányi u. 17.  
Krízis Szálló  
Hódmezővásárhely, Jókai u. 165.  
  
Szivárvány Szakosított Szociális Otthon  
Hódmezővásárhely, Klauzál u. 185/a 853-169 szakfeladaton
9. Egyesített Bölcsődei Intézmény  
Hódmezővásárhely, Hóvirág u. 7. 853-211 szakfeladaton  
Hódmezővásárhely, Oldalkosár u. 4.  
Hódmezővásárhely, Teleki u. 10.
10. Családsegítő Szolgálat  
Hódmezővásárhely, Bajcsy Zs.u. 70. 853-244 szakfeladaton
11. Gyermekjóléti Szolgálat  
Hódmezővásárhely, Bajcsy Zs. u. 70. 853-244 szakfeladaton
12. „Csodaház” Foglalkoztató Napközi  
Hódmezővásárhely, Endre B. u. 2. 853-266 szakfeladaton

13. Védőnői Szolgálat  
Hódmezővásárhely, Bajcsy Zs. u. 70..  
Hódmezővásárhely, Agyag u. 11. 851-297 szakfeladaton  
Hódmezővásárhely, Medgyessy F. u.6.

14. Anya-Gyermek és Csecsemővédelem 851-912 szakfeladaton

A fentiekén túlmenően az integráció keretein belül ellátjuk:

15. Szociális Otthoni Ellátás  
Mindszent, Kőrösi Cs.S. u. 1.

16. Nappali Szociális Ellátás  
Mindszent, Iskola u. 72-76.

17. Házi Segítségnyújtás  
Mindszent, Kőrösi Cs.S. u.1.

18. Gyermekjóléti Szolgálat  
Mindszent, Köztársaság tér 16.

19. Családsegítő Szolgálat  
Mindszent, Köztársaság tér 16.

20. Támogató Szolgálat II.  
Hódmezővásárhely, Endre B. u. 2.

21. Jelzőrendszeres házi gondozás, gyermekjóléti és családsegítő szolgáltatás  
Mártély  
Székkutas

Intézményünk szakmai felügyeletét a Polgármesteri Hivatal Népjóléti Irodája látja el.

#### **1./ Bevételi források és azok teljesítése:**

Eredeti ei:	1.217.629,- eFt	
Módosított ei:	1.142.181,- eFt	
Teljesítés:	1.113.253,- eFt	97,47%

#### **Intézményfinanszírozás**

Eredeti ei:	860.749,- eFt	
Módosított ei:	779.337,- eFt	
Teljesítés:	763.032,- eFt	97,9%

Intézményfinanszírozásunk közel 2,1 %-os elmaradást mutat. Ennek oka, hogy bevételeinkből igyekeztünk számláinkat kifizetni, így csak a legszükségesebb támogatási igényt nyújtottuk be.

## **Intézményi saját bevétel:**

### Intézményi bevétel

Eredeti ei:	356.880,- eFt	
Módosított ei:	362.804,- eFt	
Teljesítés	350.221,- eFt	96,53%

A kiadások fedezetére az önkormányzati és állami támogatás mellett rendelkezésünkre állt az intézményi bevétel, melynek jelentős részét képezi a gondozottak által befizetett gondozási díj. A gondozási díjak soros éves rendezése megtörtént, még mindig jelentős azok száma, akik a teljes gondozási díjat nem tudják megfizetni.

## **2./ Folyó működési, felhalmozási és tőke jellegű kiadások**

Eredeti ei:	1.217.629,- eFt	
Módosított ei:	1.142.181,- eFt	
Teljesítés:	1.114.493,- eFt	97,57%

Ebből:

### **Bér:**

Eredeti ei:	634.144,- eFt	
Módosított ei:	591.505,- eFt	
Teljesítés:	558.751,- eFt	94,46%

### **Járulékok:**

Eredeti ei:	211.761,- eFt	
Módosított ei:	197.350,- eFt	
Teljesítés:	183.818,- eFt	93,14%

### **Dologi kiadások:**

Eredeti ei:	364.000,- eFt	
Módosított ei:	345.602,- eFt	
Teljesítés:	366.411,- eFt	106,02%

### ***Ellátottak pénzbeli juttatása***

Eredeti ei.:	137,- eFt	
Módosított ei.:	137,-eFt	
Teljesítés	558,-eFt	407,29 %

### ***Felhalmozási kiadások***

Eredeti ei:	7.587,-eFt	
Módosított ei:	7.587,-eFt	
Teljesítés:	4.955,-eFt	65,3%

2008 évben a Kistérségi ülés által jóváhagyott módosított költségvetés alapján gazdálkodhattunk.

A szerkezeti változással több feladatot kell ellátni, melyek szakmailag ugyan lényegesen eltérnek egymástól, de gazdaságilag közel azonos problémakör megoldását jelentik.

Az eltelt teljes év tapasztalatai azt mutatják, hogy hatékonyan, egymást segítve tudtuk megoldani a feladatokat.

Igyekeztünk kiadásainkat – az előírt feladatok maximális teljesítése mellett – úgy csoportosítani, hogy azok az összintézményi érdekeket szolgálják.  
Az ellátás színvonala megítélésünk szerint minden intézménynél jó.

A vásárlások, szolgáltatásoknál hitelképességünk jó, a számlák kiegyenlítése az Önkormányzati támogatás és a Kistérségi Társulás támogatása, valamint saját bevételeink felhasználásával többnyire határidőre megtörtént.  
Szállítói tartozásunk az év végén 17.846,-eFt, ezek minden esetben határidőn belüli tartozások.

### **3./ Létszám és bérgazdálkodás**

Engedélyezett létszámunk 2008 évre 361 fő volt.  
Teljesítésünk az átlagléttszámot tekintve: 315 fő volt, munkajogi létszámunk a tárgyidőszak végén 322 fő.  
Intézményi szinten szakdolgozói ellátottságunk jó, a betöltetlen állások feltöltése folyamatos.  
A szabadságok kiadása nem jelentett gondot.

Az elmúlt év elején 11 fő elsősorban technikai személyzet létszámleépítése történt meg, a Civil Biztonsági Szolgálat látja el az intézményeknél a portaszolgálati feladatokat.

További csökkenést jelentett az idősek nappali ellátó intézményeinél a rendelet szerinti létszámcsökkentés (3 fő).

2008. december 31. napjával megszűnt az egyik támogató szolgálatunk (4 fő), és az utcai szociális munka (3 fő); így nyitólétszámunk 2009-re 340 főre csökkent.

#### **Terveink**

- Rendszeres továbbképzések biztosítása szakembereinknek – az innovatív módszerek elsajátítása érdekében.
- Elért eredményeink megtartása, működésünk folyamatos biztosítása.
- A minőségbiztosítás megvalósítása.
- Újabb speciális szolgáltatások bevezetése.
- Tárgyi feltételeinket a kor informatikai és a szakma követelményeinek megfelelően kialakítani.
- DAOP, TIOP és TÁMOP pályázatok segítségével bővíteni, fejleszteni az idősek, fogyatékkal élők és a bölcsődei intézményeket.

Beszámolómban igyekeztem átfogó képet adni, intézményünk működéséről.

Köszönöm az Önkormányzat, a társintézmények, a lakosság segítségét abban, hogy a rászorulókat ellátása színvonalasan működhet.

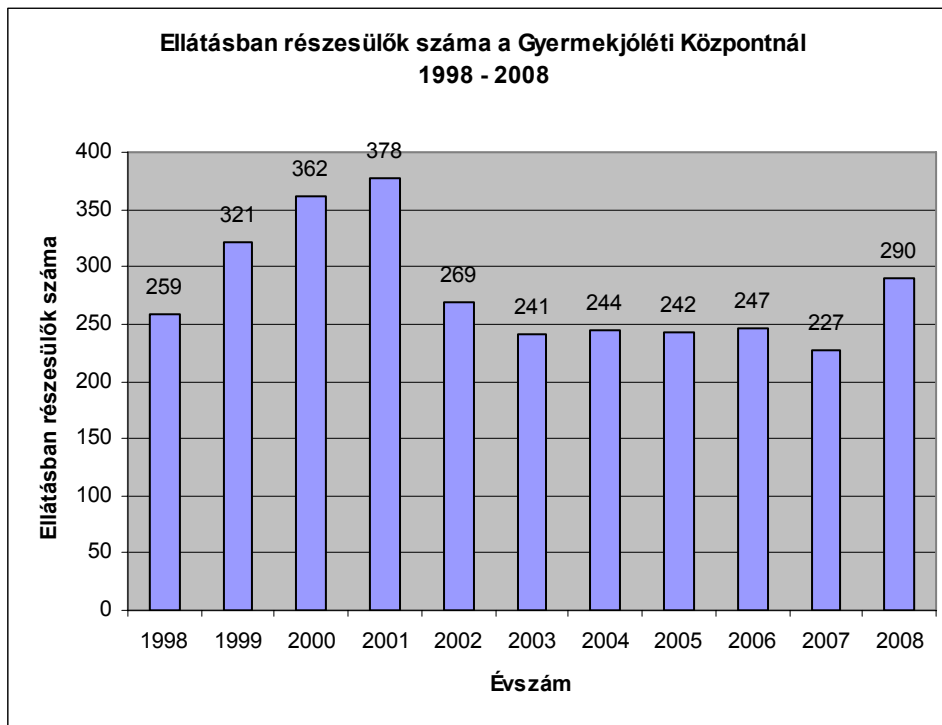
Köszönet a munkatársaknak a mindennapokban nyújtott teljesítményért.

***Hódmezővásárhely, 2009-03-20.***

***Tisztelettel:***

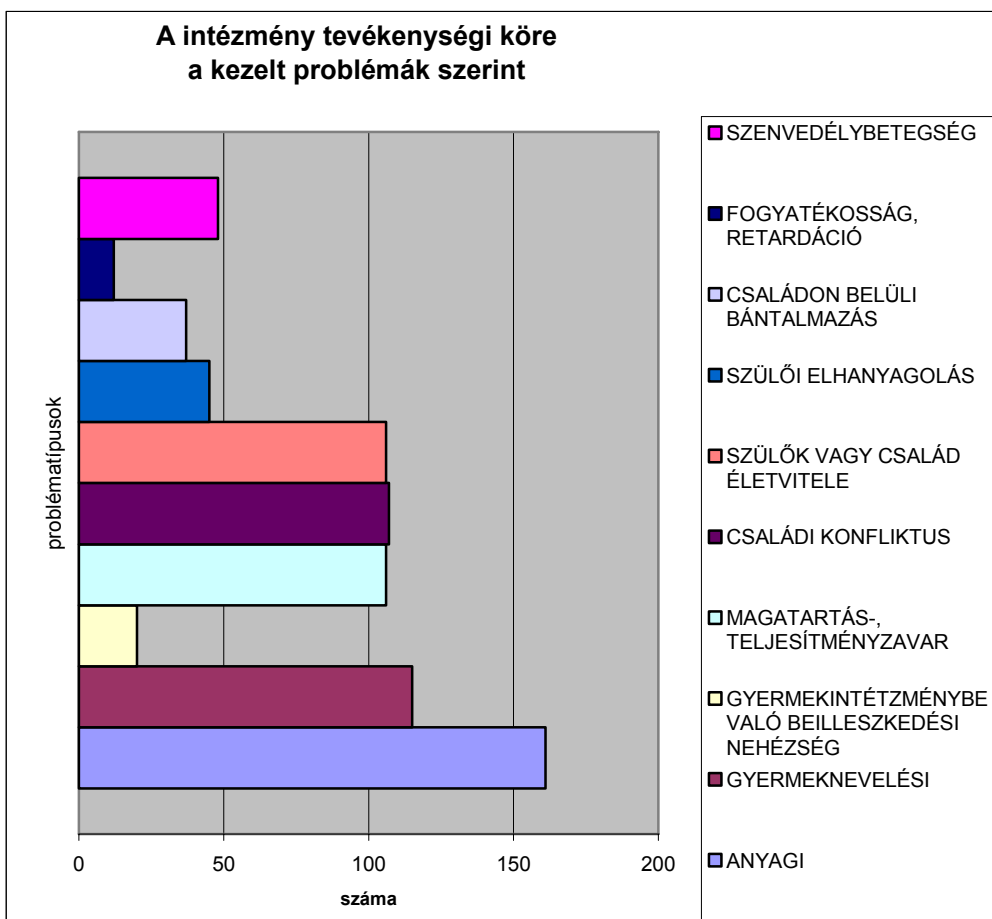
***Bálint Gabriella sk.  
Főigazgató***

**MELLÉKLETEK**  
**Gyermekjóléti Központ**

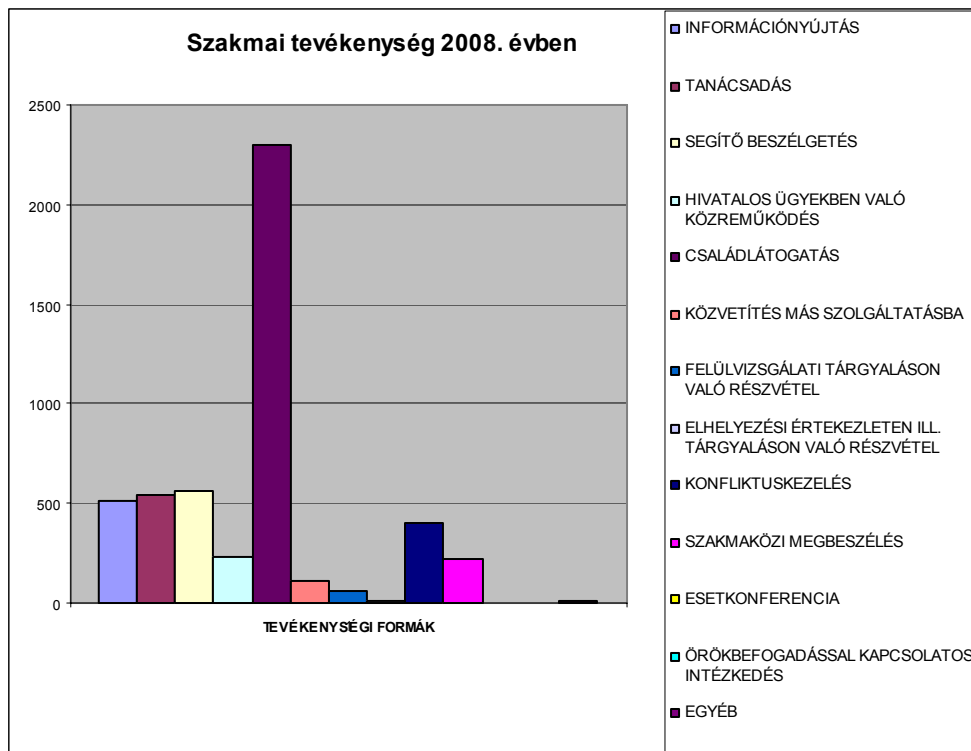


**V. AZ INTÉZMÉNY TEVÉKENYSÉGE, A KEZELT PROBLÉMÁK SZERINT**

Anyagi	161
Gyermeknevelési	115
Gyermekintézménybe való beilleszkedési nehézség	20
Magatartás-, teljesítményzavar	106
Családi konfliktus	107
Szülők vagy a család életvitele	106
Szülői elhanyagolás	45
Családon belüli bántalmazás	37
Fogyatékoság, retardáció	12
Szenvedélybetegség	48

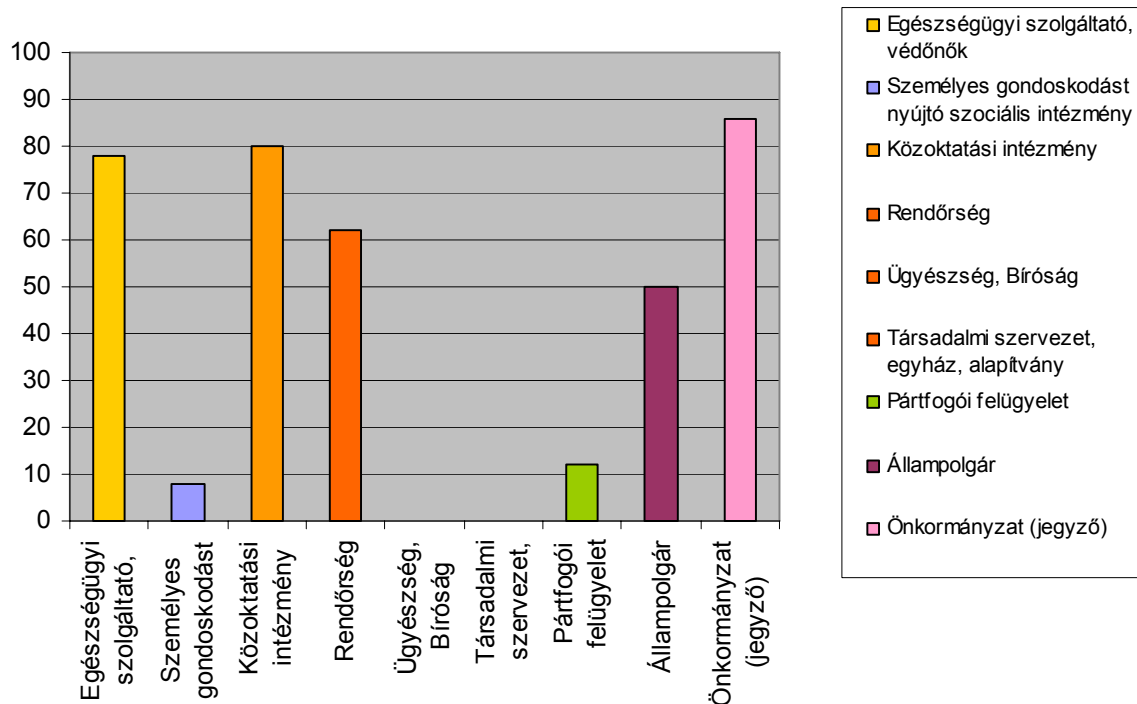


Információnyújtás	513
Tanácsadás	540
Segítő beszélgetés	562
Hivatalos ügyekben való közreműködés	227
Családlátogatás	2302
Közvetítés más szolgáltatásba	112
Felülvizsgálati tárgyaláson való részvétel	56
Elhelyezési értekezleten ill. tárgyaláson való részvétel	13
Konfliktuskezelés	403
Szakmaközi megbeszélés	220
Esetkonferencia	5
Örökbefogadással kapcsolatos ügyintézés	2
Egyéb	15

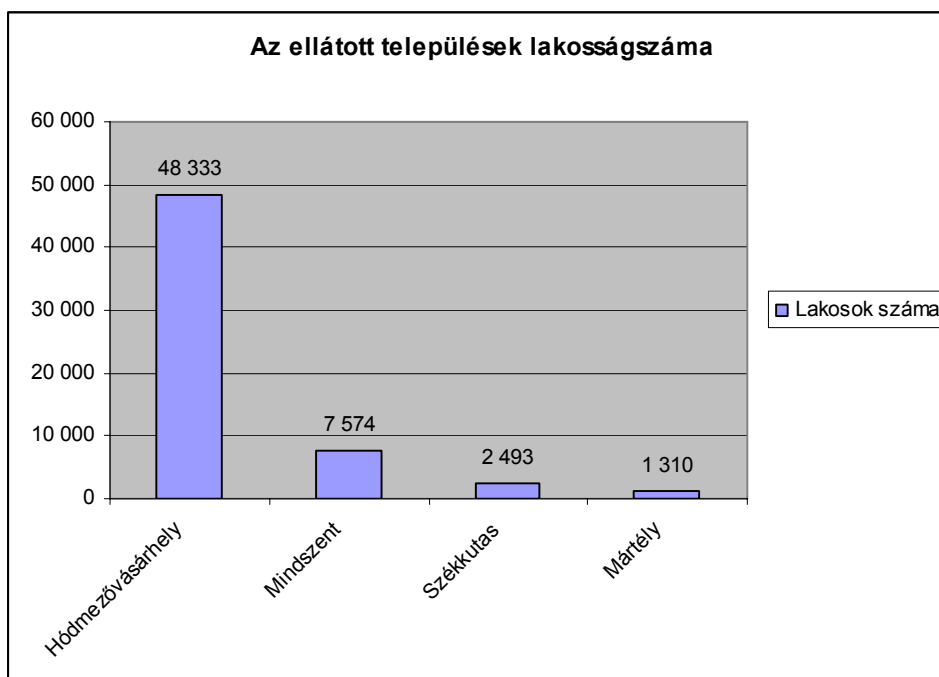


Egészségügyi szolgáltató, védőnők	78
Személyes gondoskodást nyújtó szociális intézmény	8
Közoktatási intézmény	80
Rendőrség	62
Ügyészség, Bíróság	0
Társadalmi szervezet, egyház, alapítvány	0
Pártfogói felügyelet	12
Állampolgár	50
Önkormányzat (jegyző)	86
Összesen	376

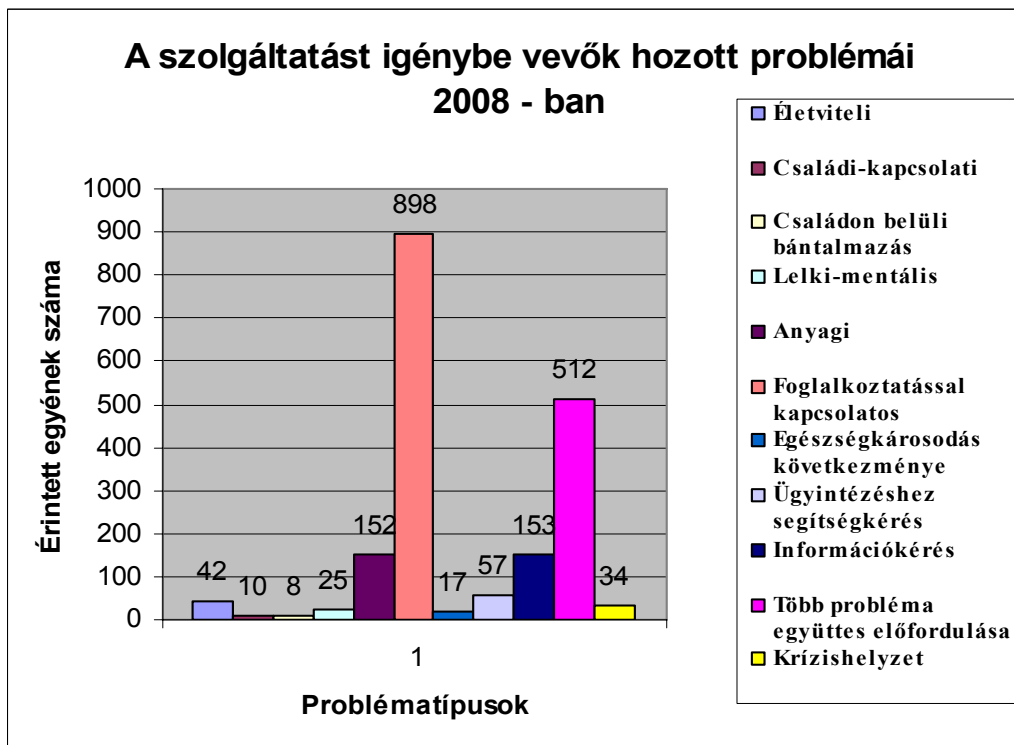
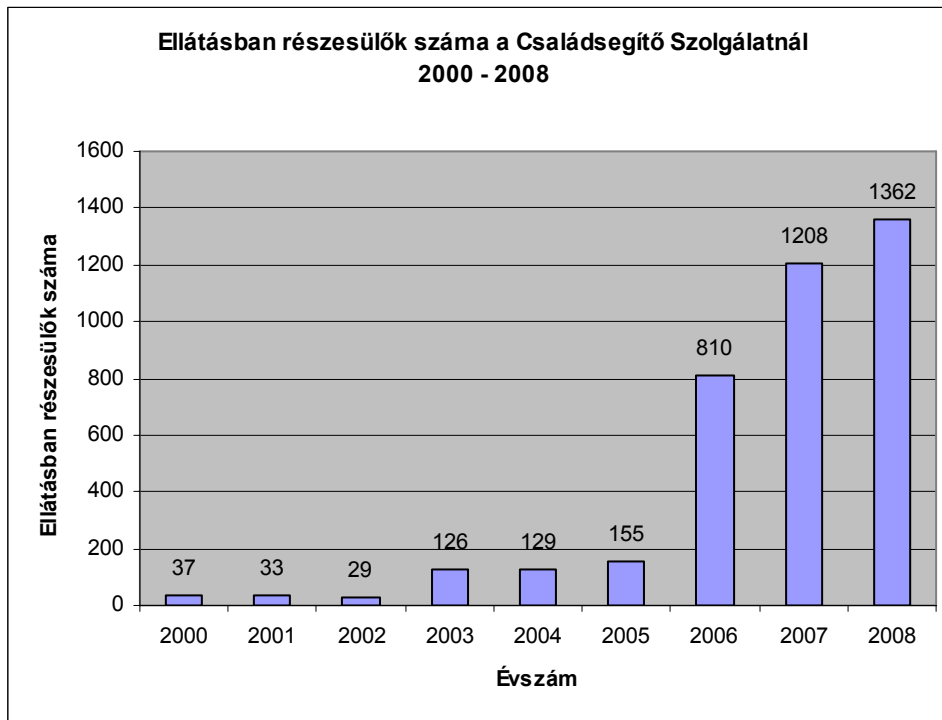
### A jelzőrendszer által küldött jelzések száma 2008-ban

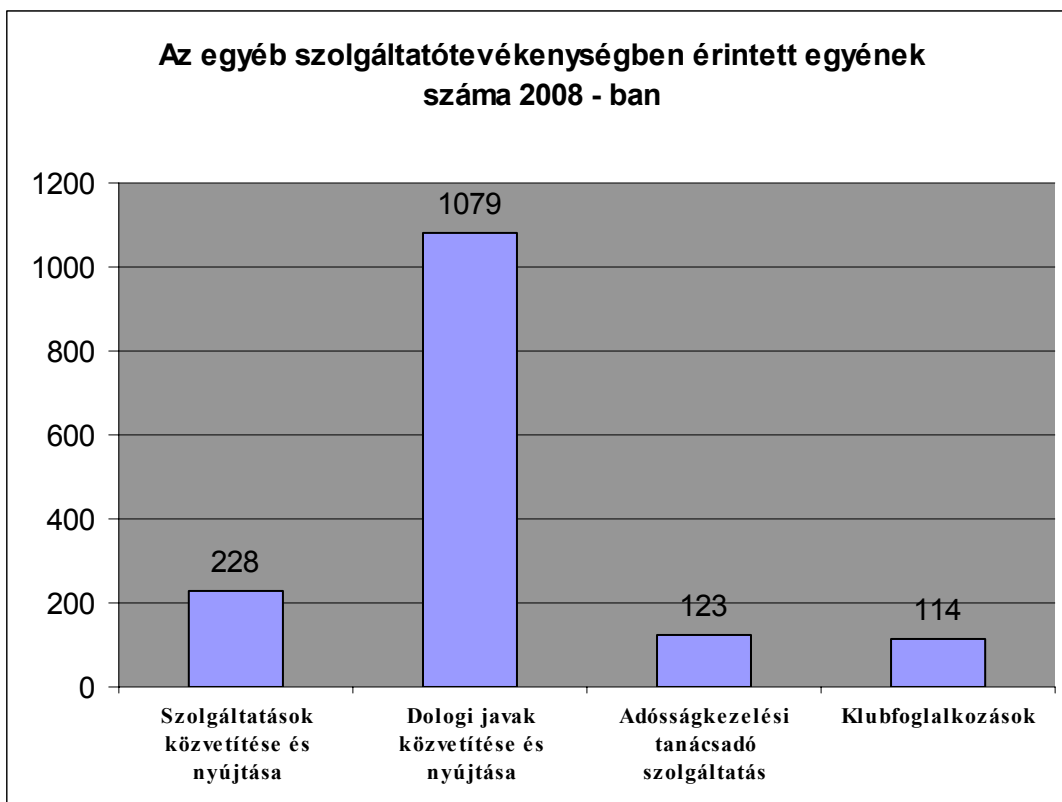


### Családsegítő Szolgálat



### III. 2008. évi adatok/problématípusok



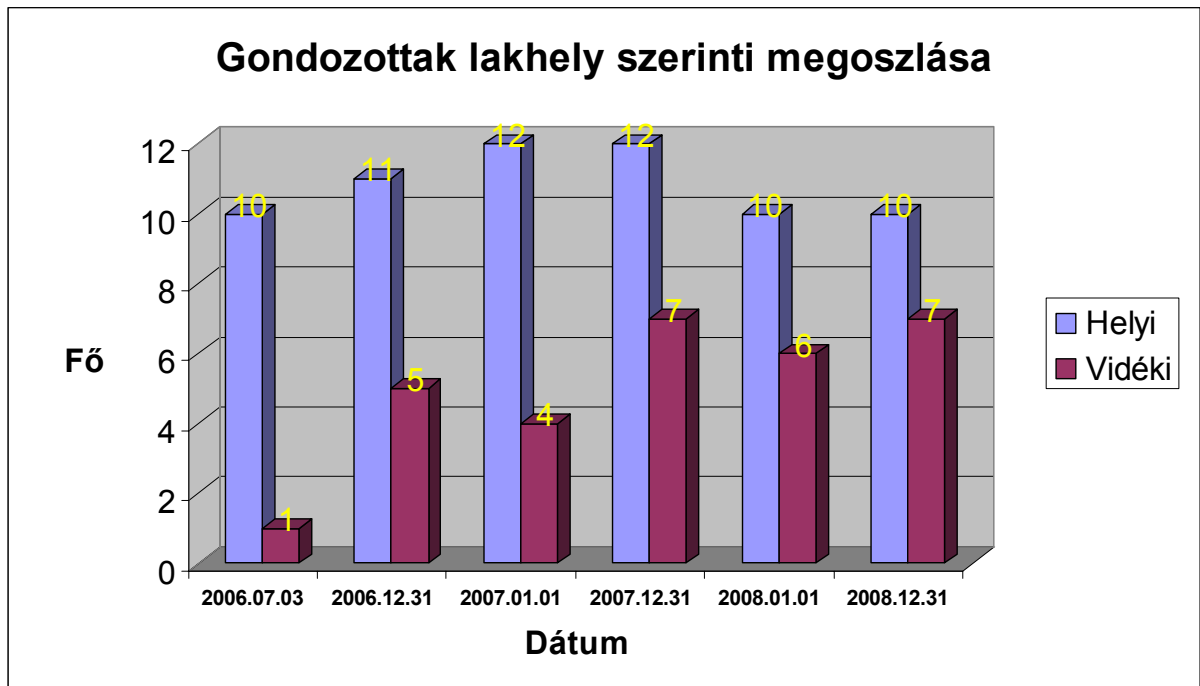


## Csodaház Foglalkoztató Napközi

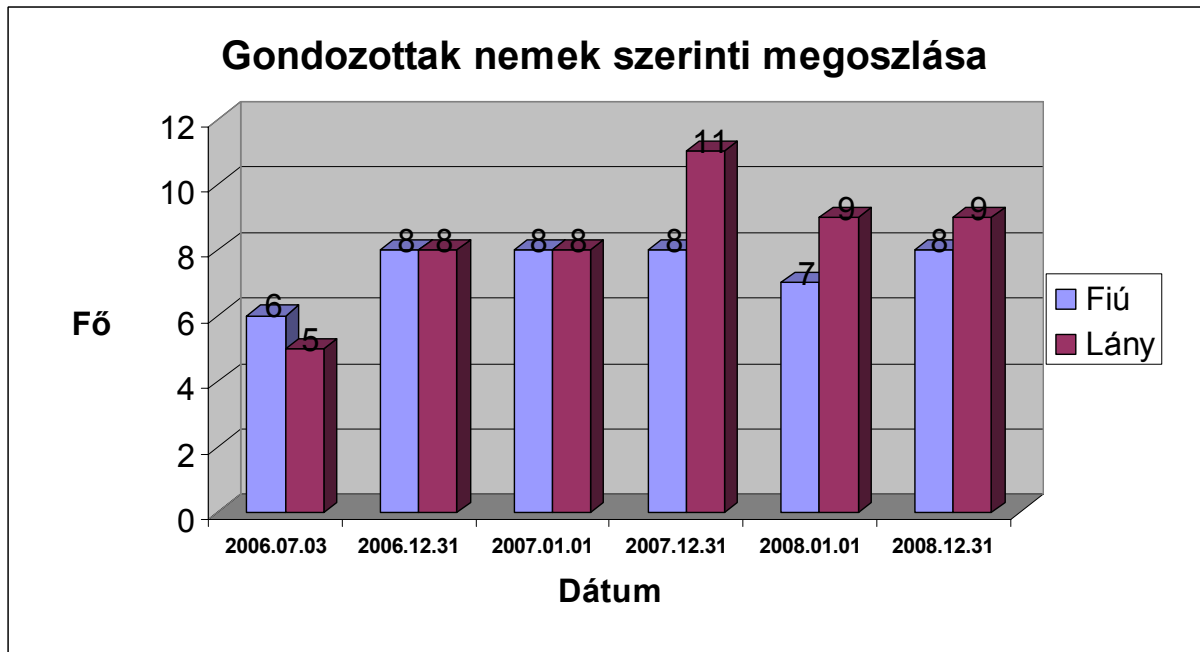
Ellátotti létszám alakulása 2006-2008:

Dátum	Gondozottak száma	Lakhely szerinti megoszlás		Nemek szerinti megoszlás		Korcsoport szerinti megoszlás		
		Helyi	Vidéki	Fiú	Lány	Óvodás korú (3-6 éves)	Általános iskolás korú (7-14 éves)	Középis kolás korú (14-)
2006.07.03	11	10	1	6	5	2	7	2
2006.12.31	16	11	5	8	8	6	8	2
2007.01.01	16	12	4	8	8	6	8	2
2007.12.31	19	12	7	8	11	8	7	4
2008.01.01	16	10	6	7	9	5	6	5
2008.12.31	17	10	7	8	9	4	7	6

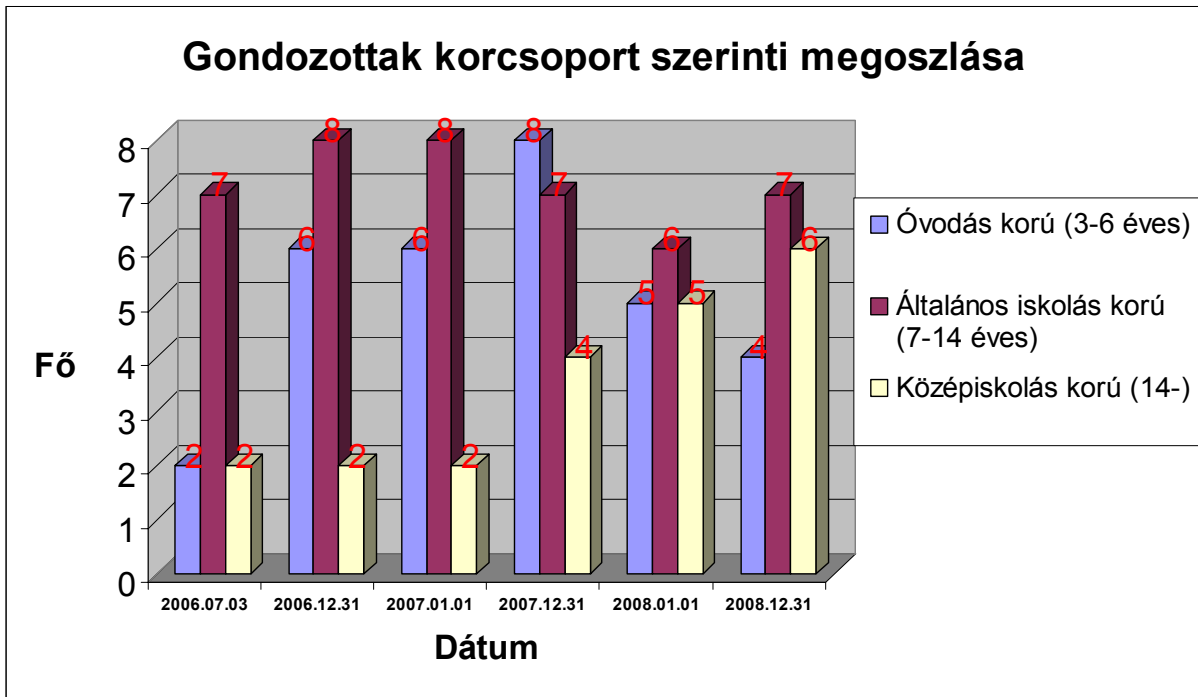
Vidéki és helyi:



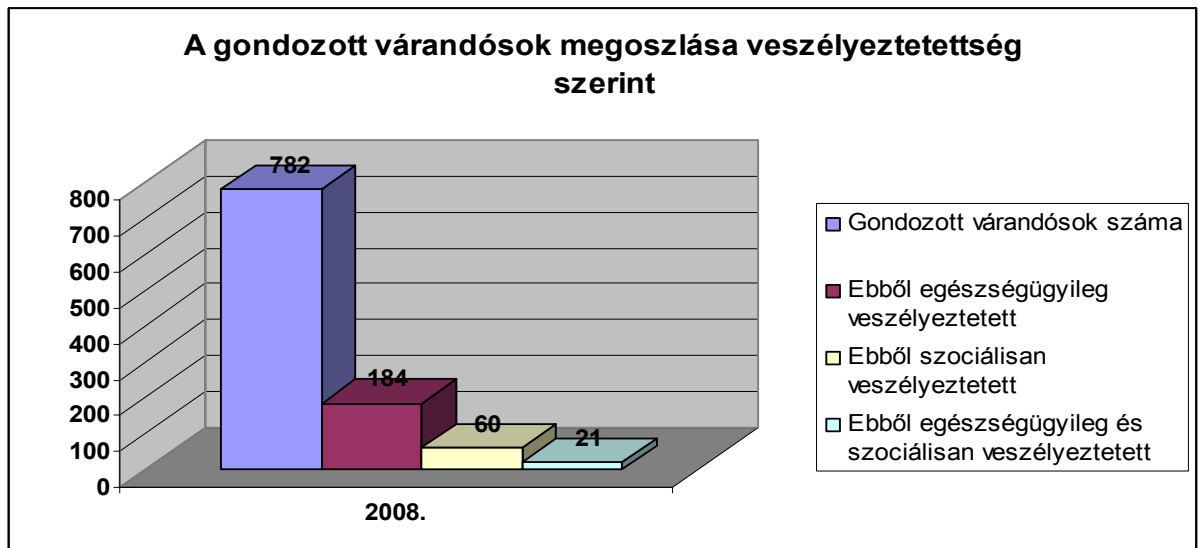
Fiú és leány:



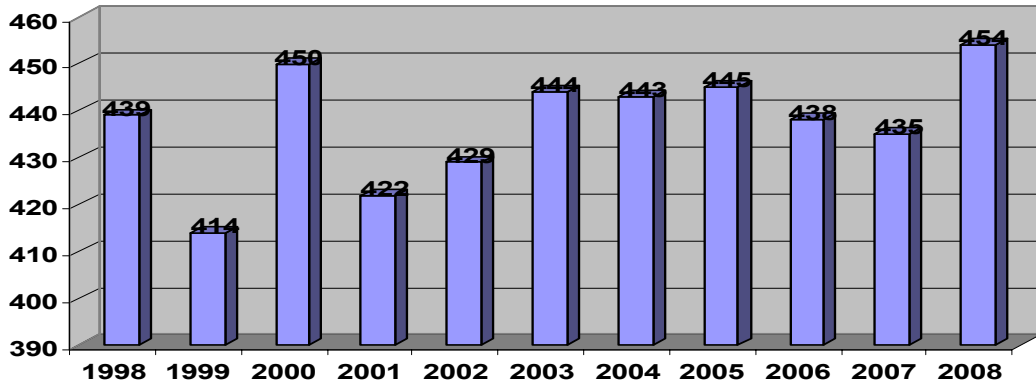
Korosztály szerint:



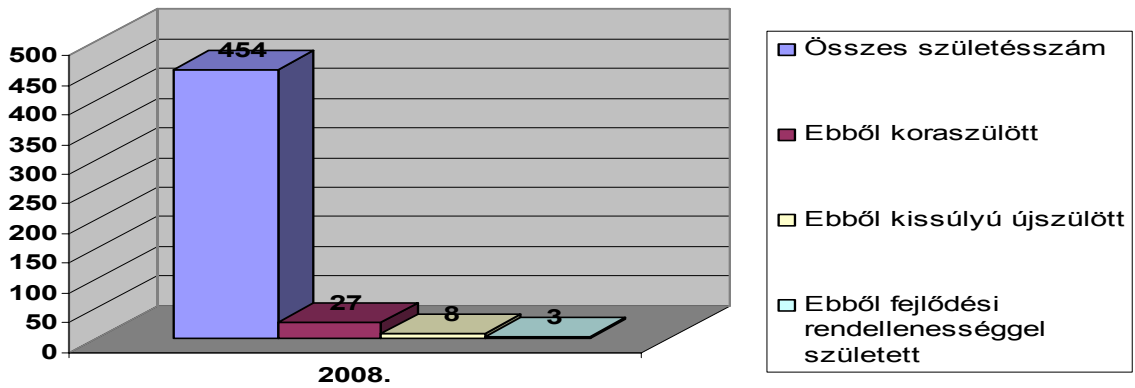
## Védőnői Szolgálat



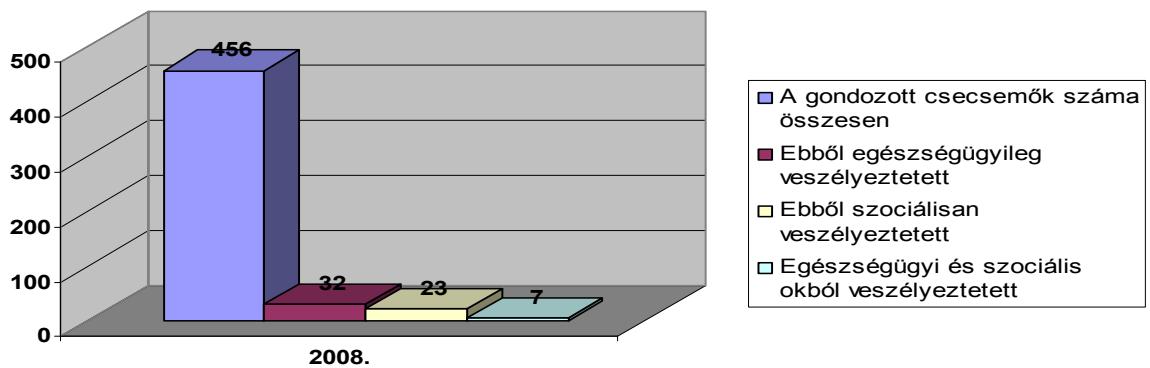
### Élveszületések számának alakulása 1998.-2008.-ig



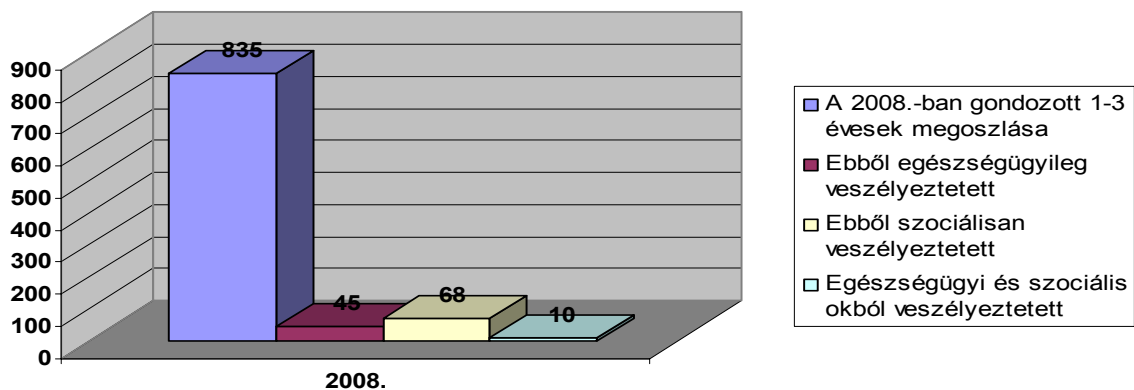
### Újszülöttek kor- súly szerinti megoszlása



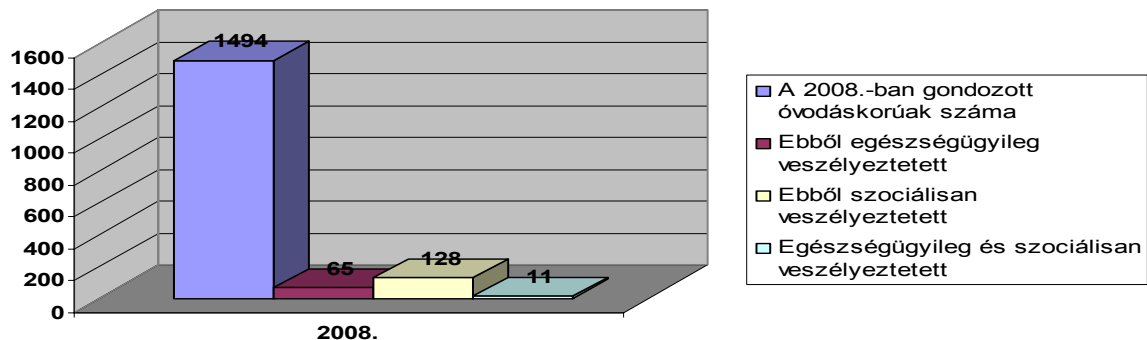
### A 2008.-ban gondozott csecsemők megoszlása



**A 2008.-ban gondozott 1-3 évesek megoszlása**

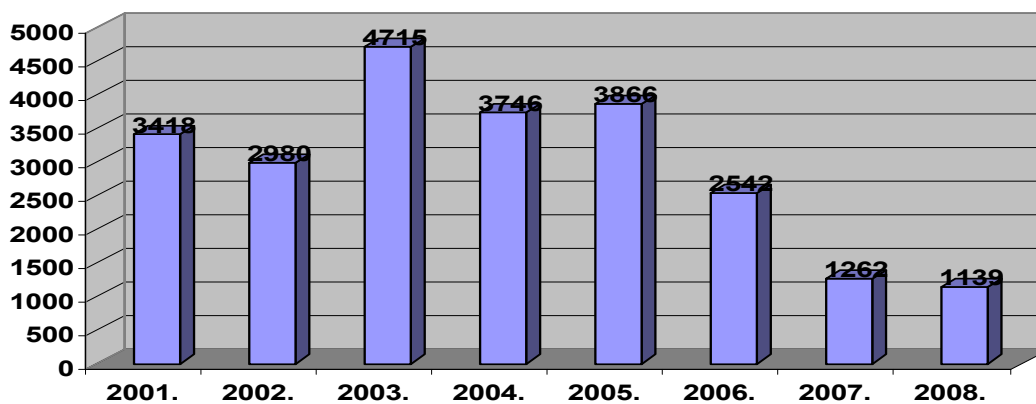


**A 2008.-ban gondozott óvodáskorúak megoszlása**



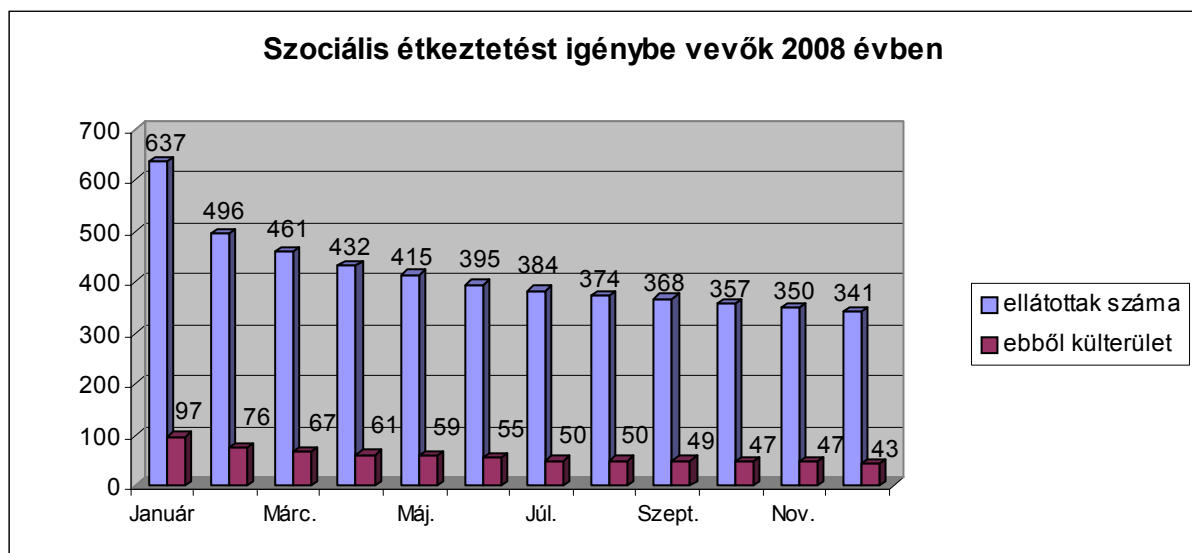
2001. óta az alábbiak szerint alakult a begyűjtött női tej mennyisége:

**A begyűjtött női tej mennyisége/liter**



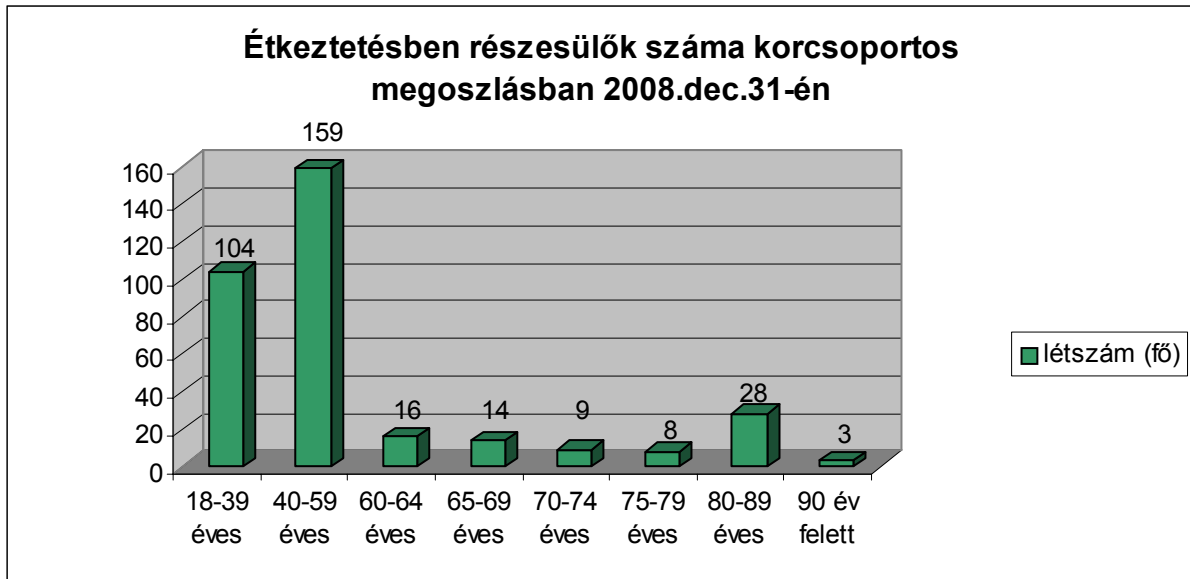
	Általános iskolák		Középiskolák	
<b>Létszám</b>	<b>3842 fő</b>		<b>3968 fő</b>	
<b>Eü. veszélyeztetett</b>	<b>788 fő</b>		<b>888 fő</b>	
<b>Szoc. veszélyeztetett</b>	<b>764 fő</b>		<b>1247 fő</b>	
	<b>Megvizsgál- tak száma</b>	<b>Kiszúrtek száma</b>	<b>Megvizsgál- tak száma</b>	<b>Kiszúrtek száma</b>
<b>Biometria</b> (testtömeg, magasság, mellkőrfogat)	3842	183	3968	386
<b>Golyva szűrés</b>	999	7	3073	10
<b>Mozgásszervi szűrés</b>	2403	337	3291	729
<b>Vérnyomás, pulzus mérése</b>	3842	83	3968	58
<b>Érzékszervi szűrés:</b>				
▪ <b>Látásélesség</b>	2073	268	3291	268
▪ <b>Színlátás</b>	1459	11	2393	32
▪ <b>Hallás</b>	2056	47	2138	27
<b>Szakmai alkalmassági vizsg.</b>	-	-	1062	-
<b>Védőoltások</b>	2247		275	
<b>Egyéni tanácsadás (óra/fő)</b>	339/1202		409/312	
<b>Gyógytestnevelés</b>	158		171	

## Szociális Gondozási Központ



**Szociális étkeztetés adagszám 2008 évben:**

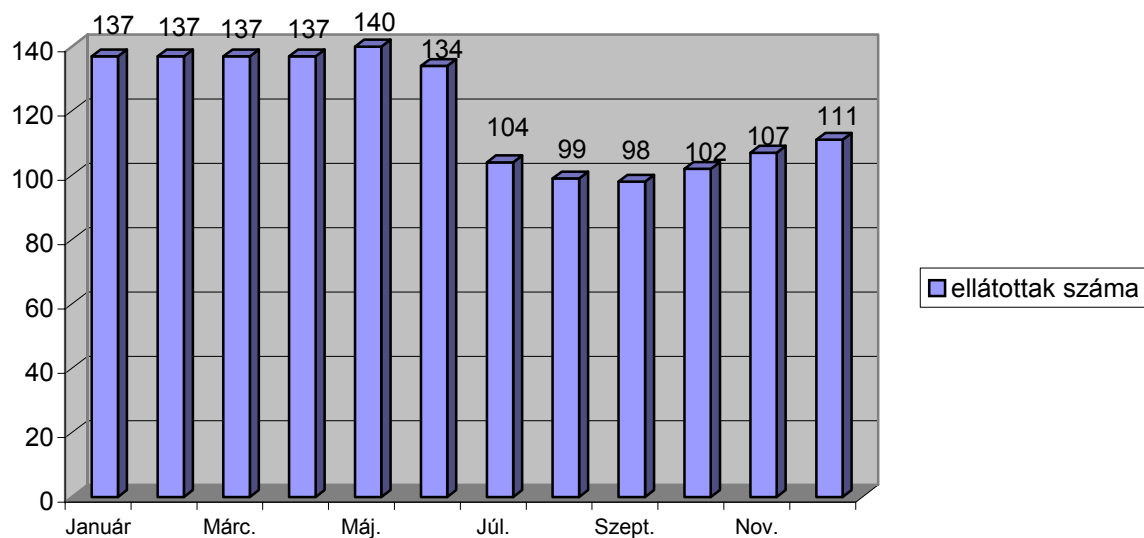
hónap	Január	Febr.	Márc.	Ápr.	Máj.	Jún.	Júl.	Aug.	Szept.	Okt.	Nov.	Dec.
étkeztetési adagszám	14 070	10653	9474	10156	7929	8479	8821	7472	8102	7650	6816	6269



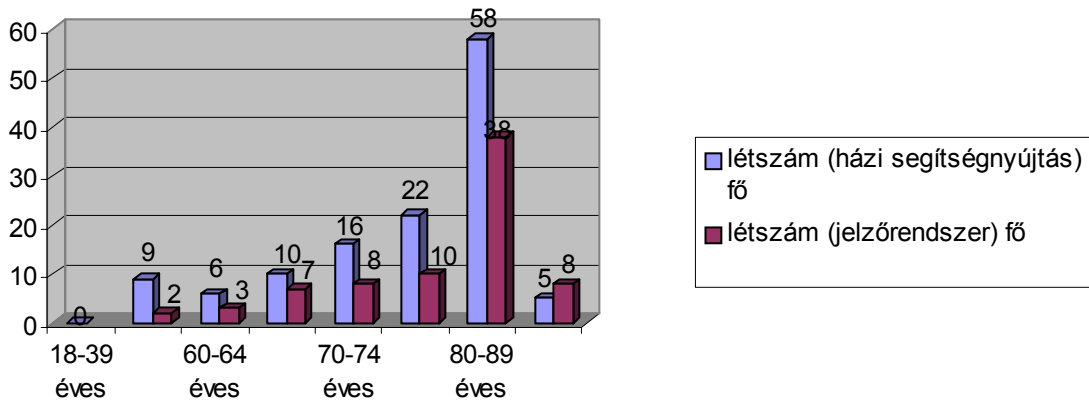
**Gondozásra fordított idő 2008 évben**

hónap	Január	Febr.	Márc.	Ápr.	Máj.	Jún.	Júl.	Aug.	Szept.	Okt.	Nov.	Dec.
gondozási órák	1389	1327	1363	1685	1480	1523	1610	1348	1646	1661	1549	1680
tiszt.díjas gond.órák	429	410	400	440	380	441	483	420	429	410	390	331
<b>Összesen:</b>	<b>1818</b>	<b>1737</b>	<b>1763</b>	<b>2125</b>	<b>1860</b>	<b>1964</b>	<b>2093</b>	<b>1768</b>	<b>2075</b>	<b>2071</b>	<b>1939</b>	<b>2011</b>

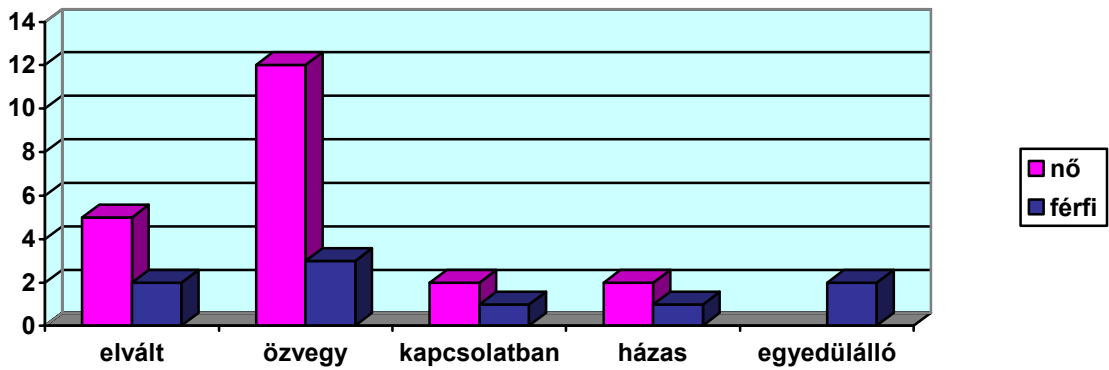
### Házi segítségnyújtást vettek igénybe 2008 évben



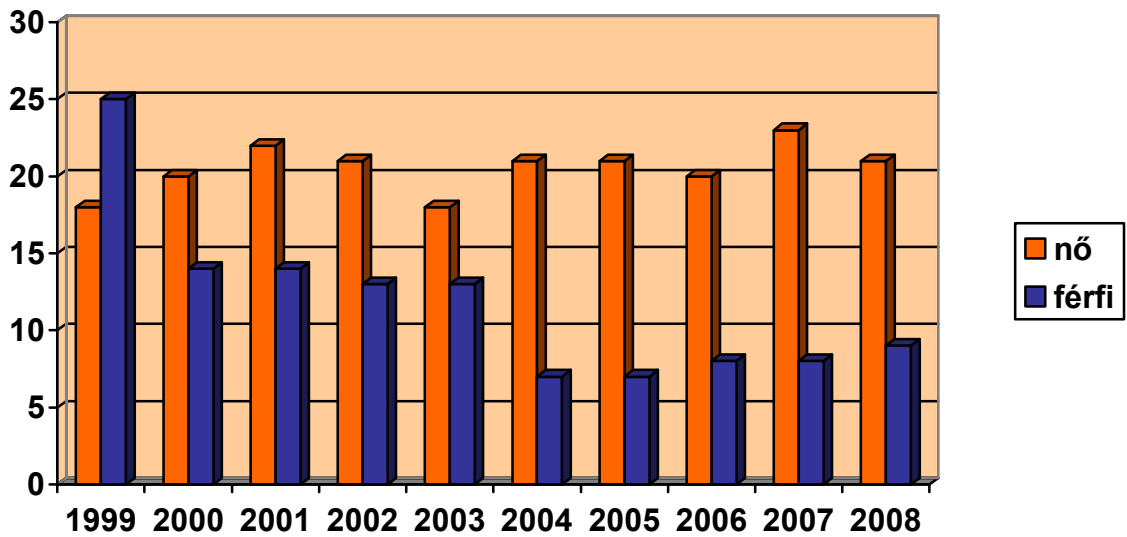
### Házi segítségnyújtás és jelzőrendszeres ellátásban részesülők száma korcsoportos megoszlásban 2008. dec.31-én



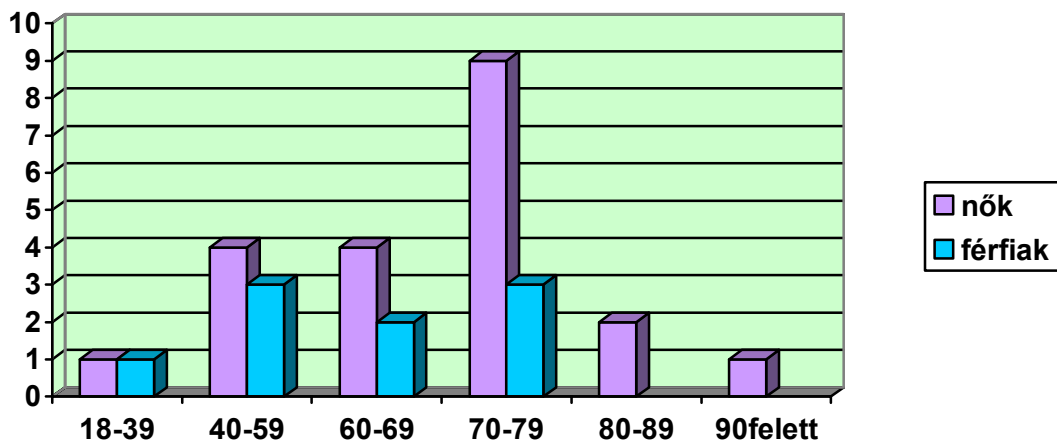
## Aranyház



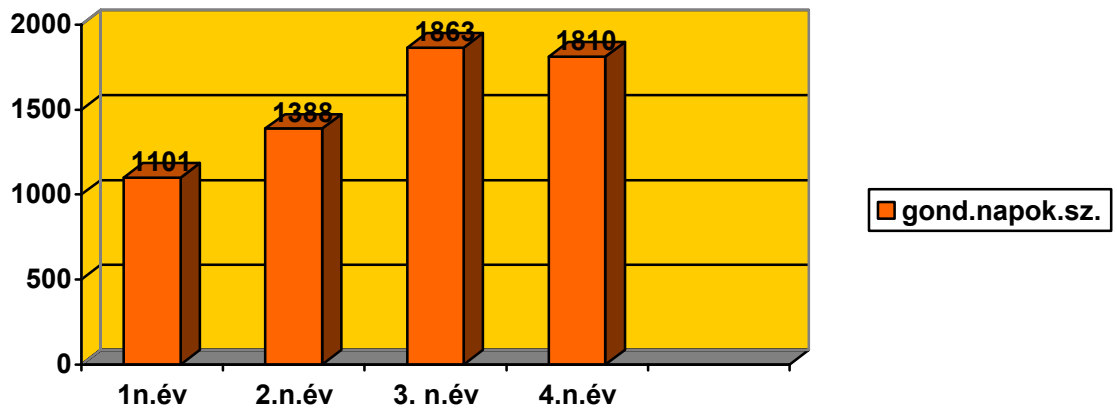
Az Arany J. Utcai Időskorúak Klubjának korcsoportos, és nemek szerinti megoszlása 1999-től 2008-ig.



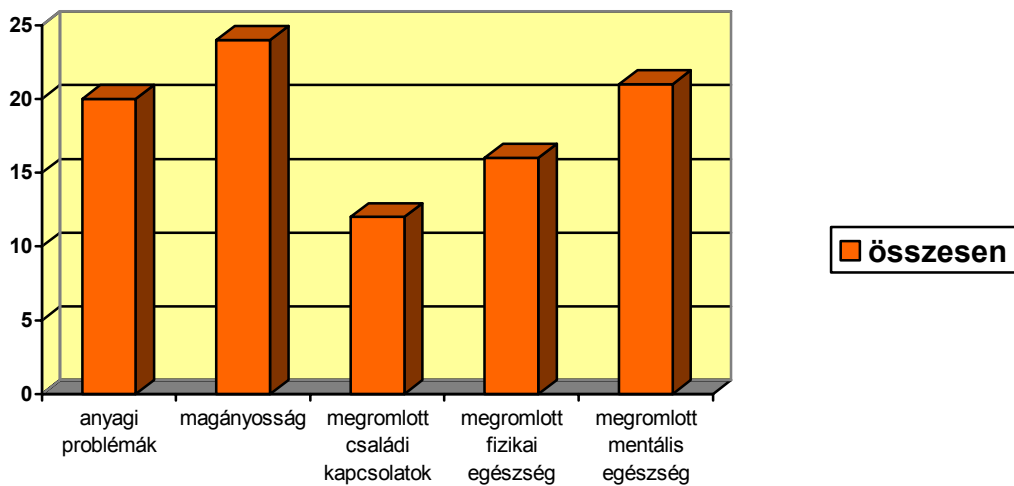
2008-évben, klubunk összetétele nemek és korcsoportok szerint



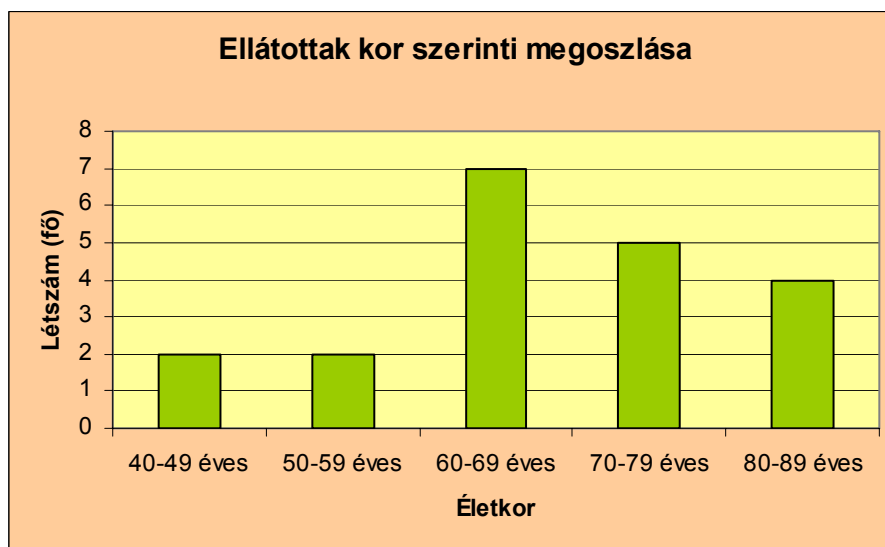
### Az ellátotti létszám alakulása/2008-ban/



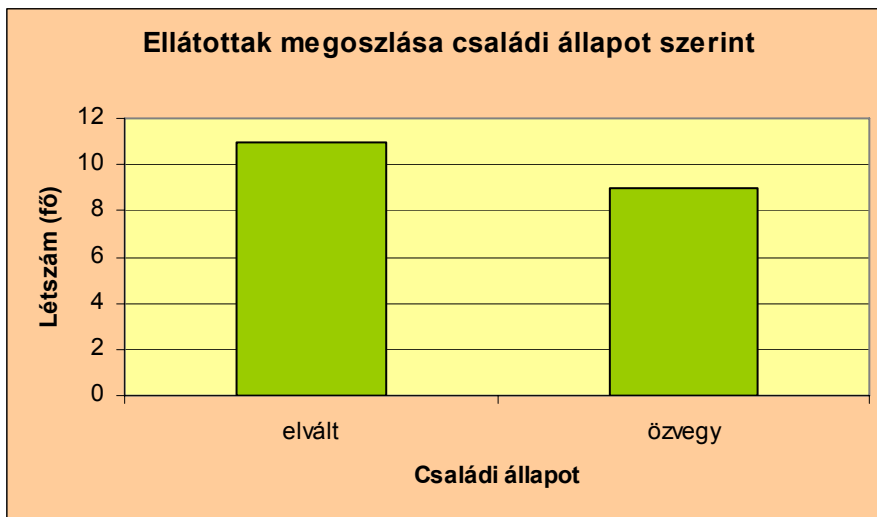
### 2008. évi adatok, problémátípusok



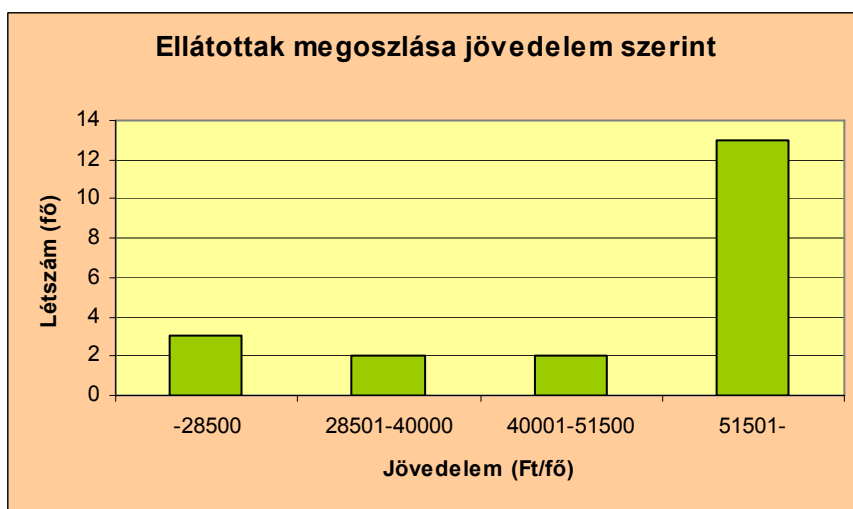
### Szerencse u.



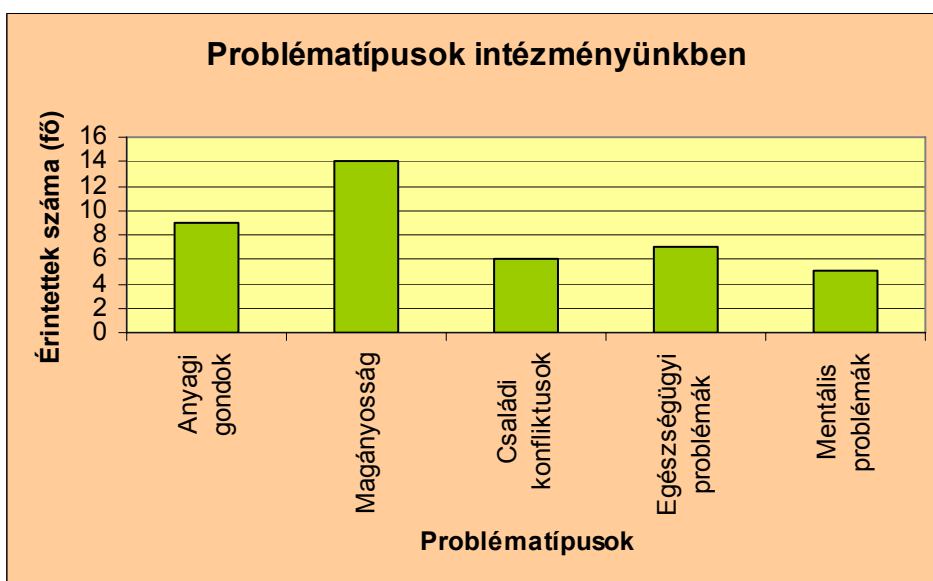
1. ábra



**2 .ábra**

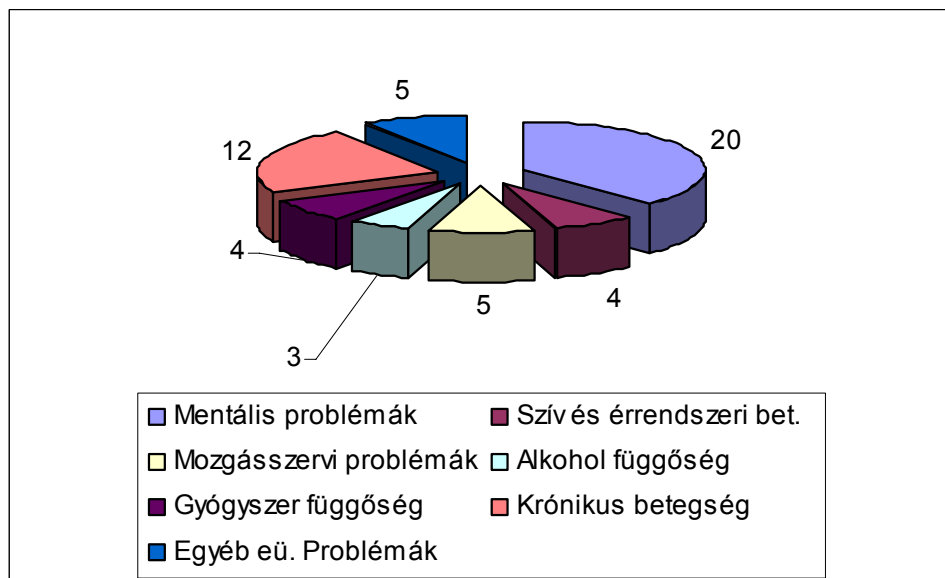
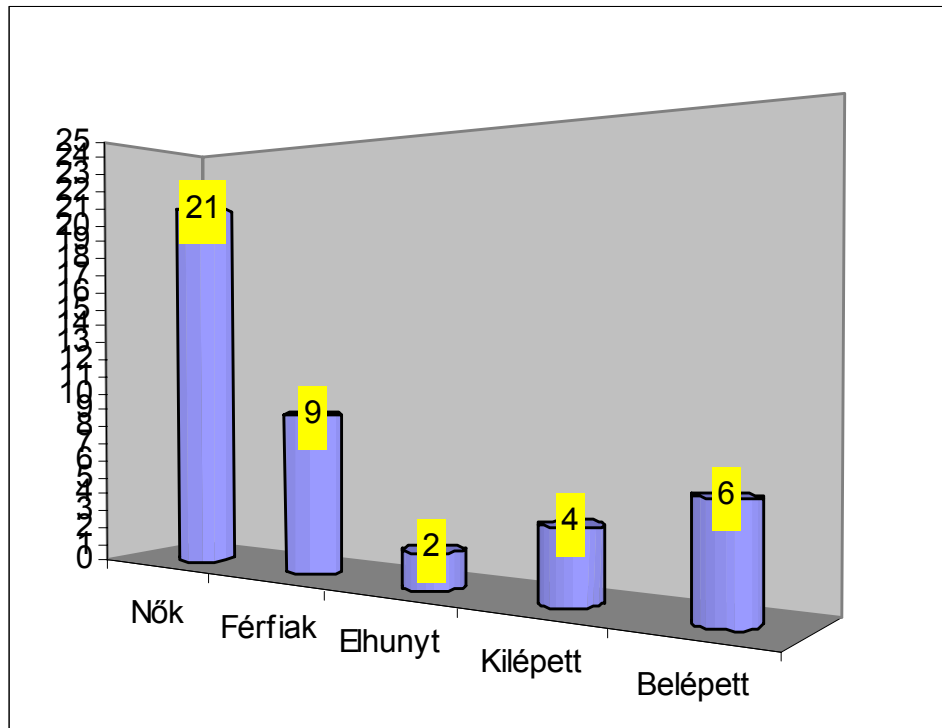


**3. ábra**



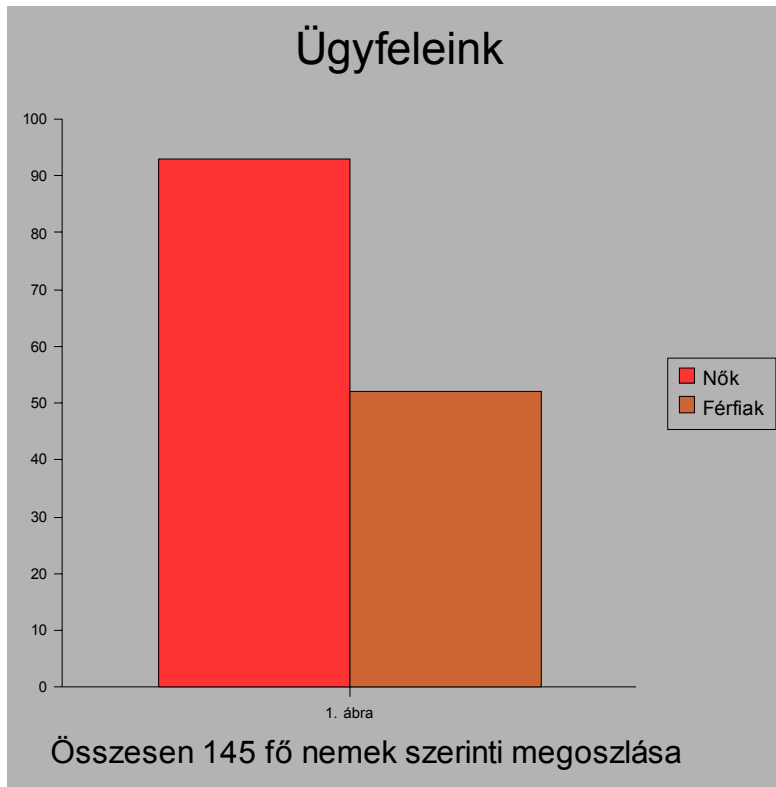
**4. ábra**

**Pető Ferenc u.**

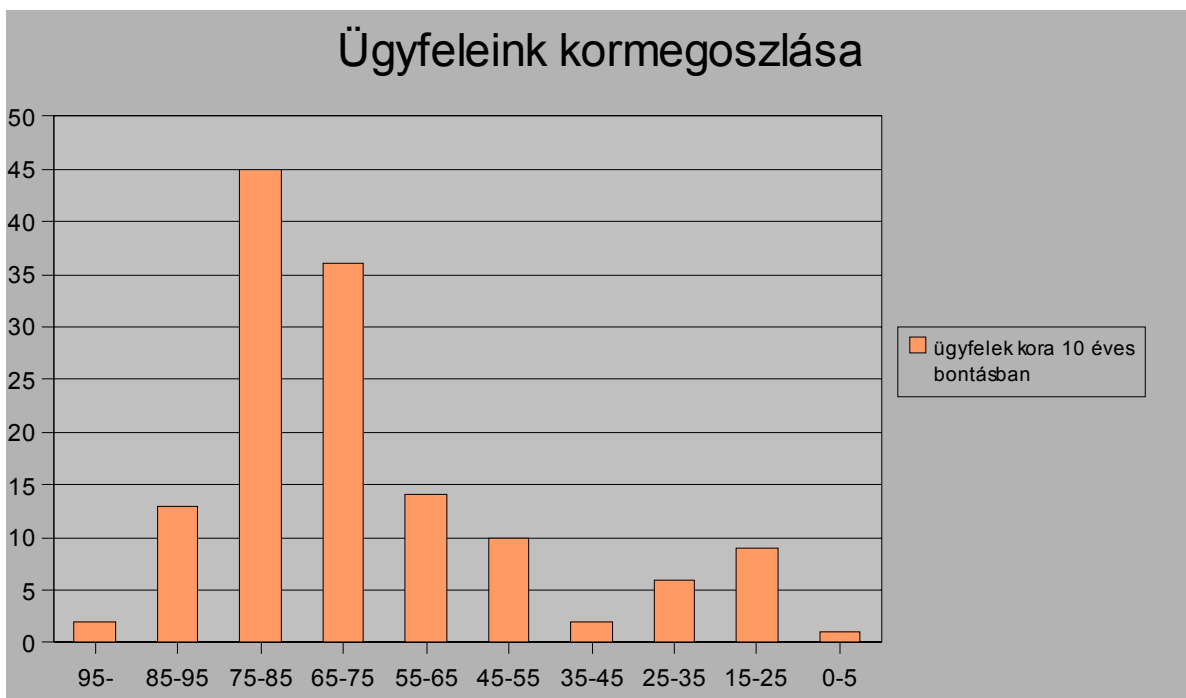


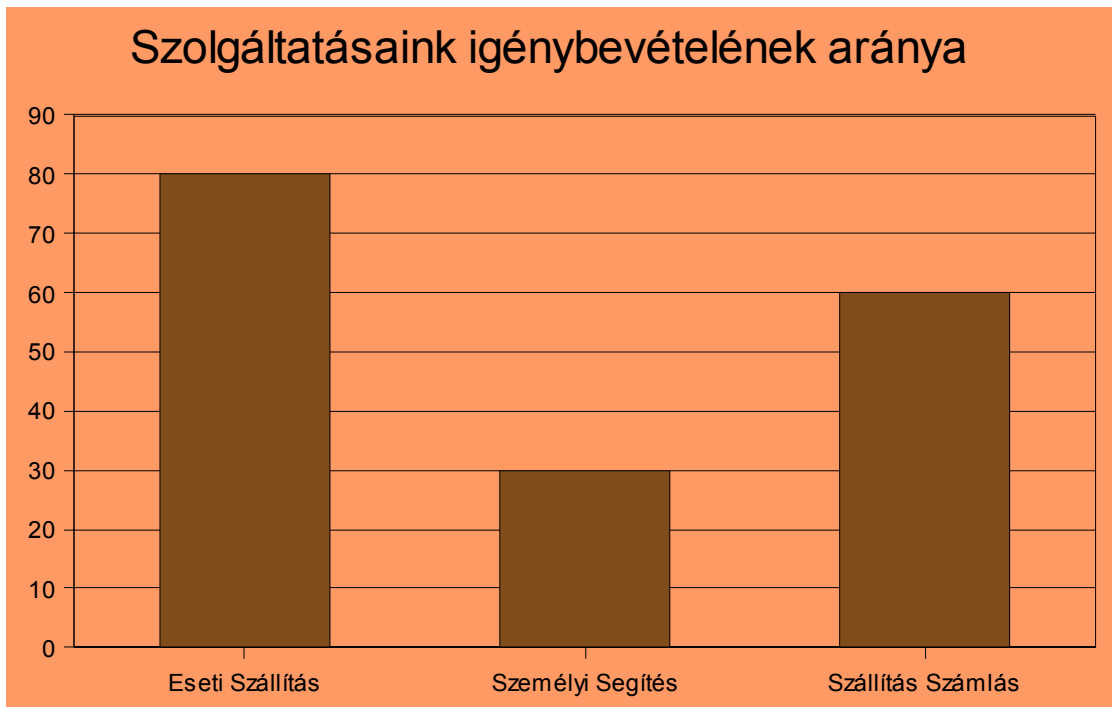
## Támogató Szolgálat

### 2008. ÉVI ADATOK, ELLÁTOTTI LÁTSZÁM TELJESÍTMÉNY:

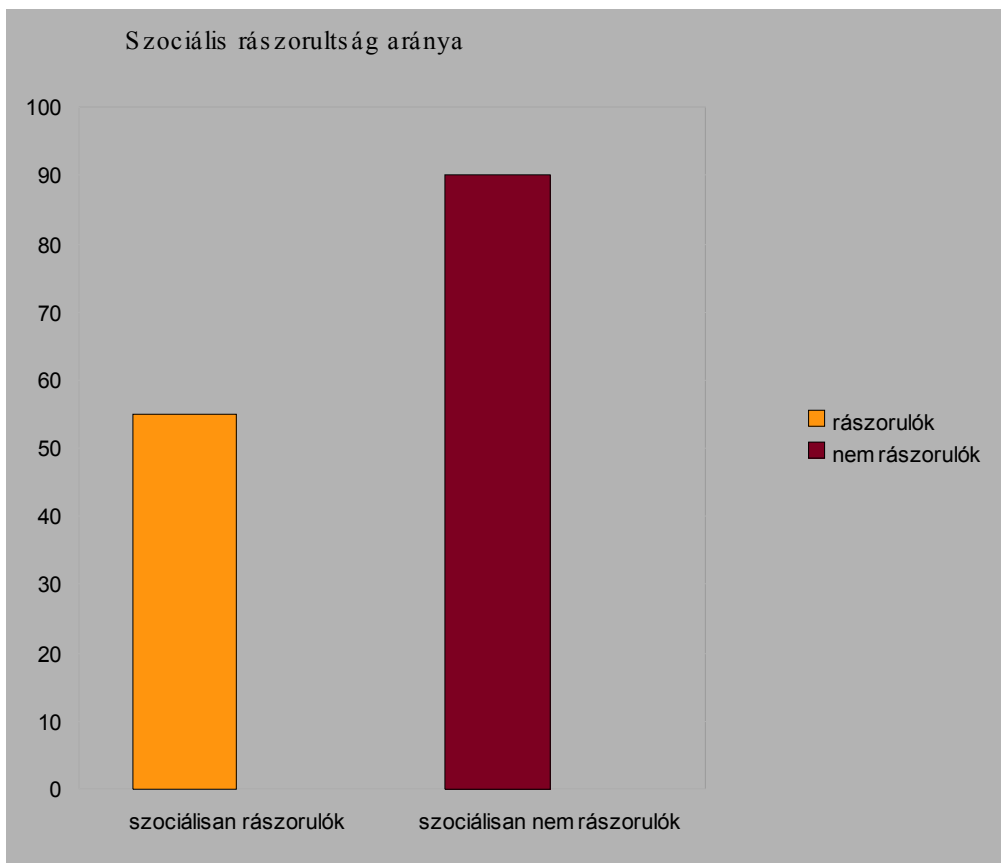


Ügyfeleink közül 93 fő nő, 52 fő férfi, a nők aránya csaknem kétszeres.





3.ábra



4.ábra

2008. évi szállítások összes futott km, minden szállítás		
Január	195 fő	1327 km
Február	176 fő	1084 km
Március	171 fő	1072 km
Április	205 fő	1193 km
Május	176 fő	1136 km
Június	128 fő	810 km
Július	86 fő	460 km
Augusztus	105 fő	607 km
Szeptember	234 fő	1607 km
Október	323 fő	2032 km
November	314 fő	2004 km
December	243 fő	1584 km
<b>2008. évben összesen:</b>	<b>2356 fő</b>	<b>14916 km</b>

5.ábra

2008. évi szállítások Az elszámolható teljesítmény		
Január	46fő	240km
Február	35fő	148km
Március	62fő	312km
Április	46fő	196km
Május	58fő	235km
Június	22fő	149km
Július	12fő	51km
Augusztus	32fő	111km
Szeptember	106fő	514km
Október	218fő	810km
November	195fő	769km
December	164fő	516km
<b>2008. évben összesen:</b>	<b>996 fő</b>	<b>4051 km</b>

6.ábra

<b>A személyi segítség 2008. hóvégi zárási adatok</b>			
Hónap	Ellátottak száma a hó folyamán	A gondozási látogatások száma	A gondozásra fordított idő kerekítve
Január	28	81	29,8
Február	30	62	25,6
Március	24	85	29,5
Április	27	111	33,8
Május	24	91	35,6
Június	25	116	38,5
Július	33	107	29,3
Augusztus	38	138	39,8
Szeptember	34	125	32,2
Október	45	347	44,1
November	83	267	30,3
December	59	207	23
<b>2008 év összesen</b>	<b>450 fő</b>	<b>1737 alkalom</b>	<b>391,5 óra</b>

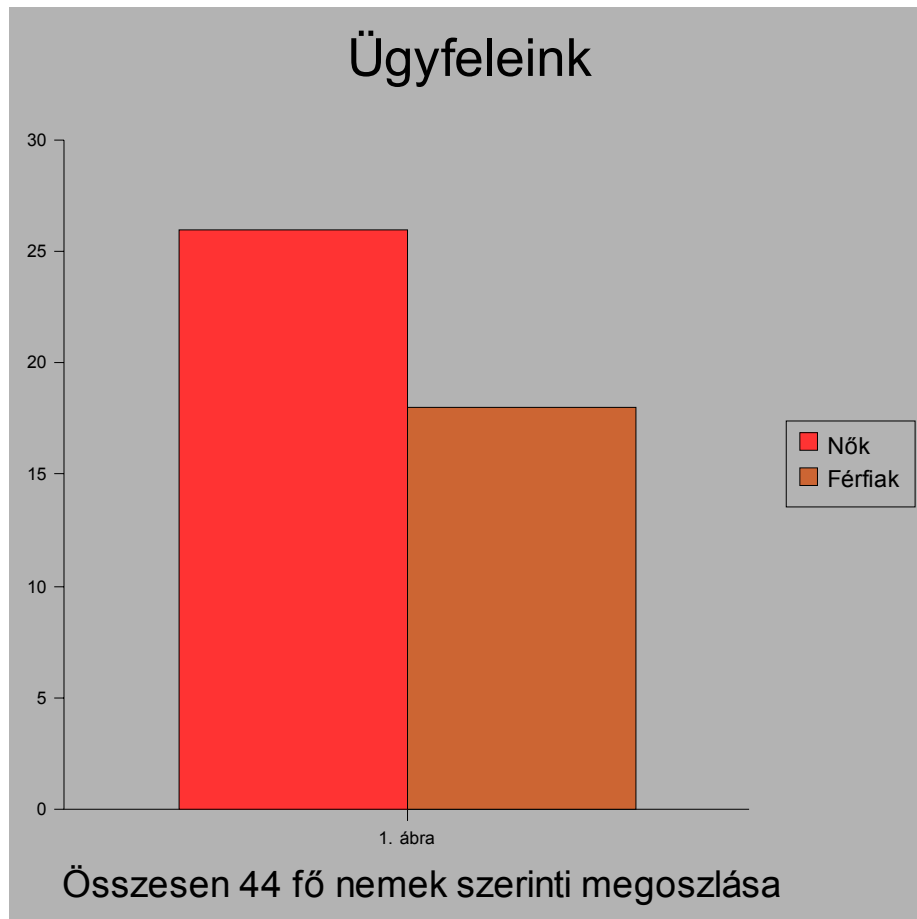
7.ábra

<b>A személyi segítség 2008. adatai elszámolható teljesítmény</b>	
Hónap	A gondozásra fordított idő kerekítve(óra,perc)
Január	<b>200,9</b>
Február	<b>133,5</b>
Március	<b>185,8</b>
Április	<b>197,7</b>
Május	<b>143,2</b>
Június	<b>188,5</b>
Július	<b>154,1</b>
Augusztus	<b>147</b>
Szeptember	<b>127,4</b>
Október	<b>243,4</b>
November	<b>242</b>
December	<b>167,6</b>
<b>2008 év összesen</b>	<b>2131,1 óra</b>

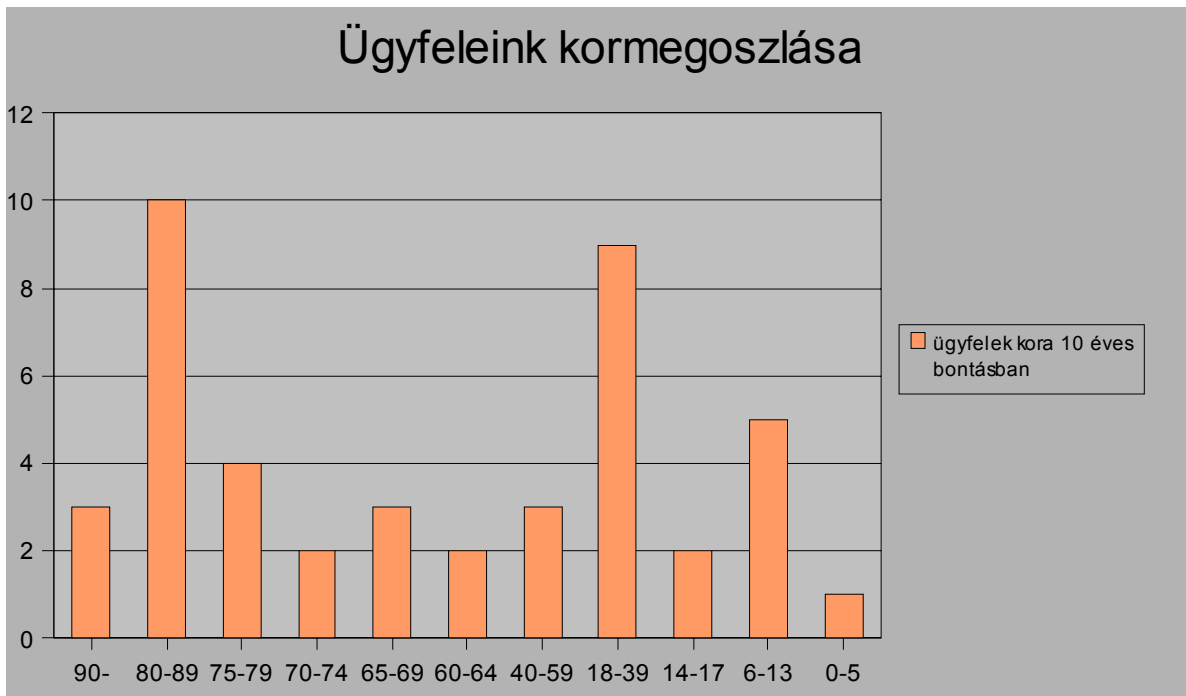
8.ábra

## Támogató Szolgálat 2

### 2008. ÉVI ADATOK, ELLÁTOTTI LÁTSZÁM TELJESÍTMÉNY:



1.ábra



2.ábra

<b>2008. évi szállítások összes futott km, minden szállítás</b>		
Január	95 fő	959 km
Február	63 fő	805 km
Március	142 fő	953 km
Április	113 fő	1235 km
Május	106 fő	906 km
Június	199 fő	2007 km
Július	159 fő	1307 km
Augusztus	138 fő	1373 km
Szeptember	115 fő	3152 km
Október	94 fő	974 km
<b>2008. évben összesen:</b>	<b>1224 fő</b>	<b>13644 km</b>

3.ábra

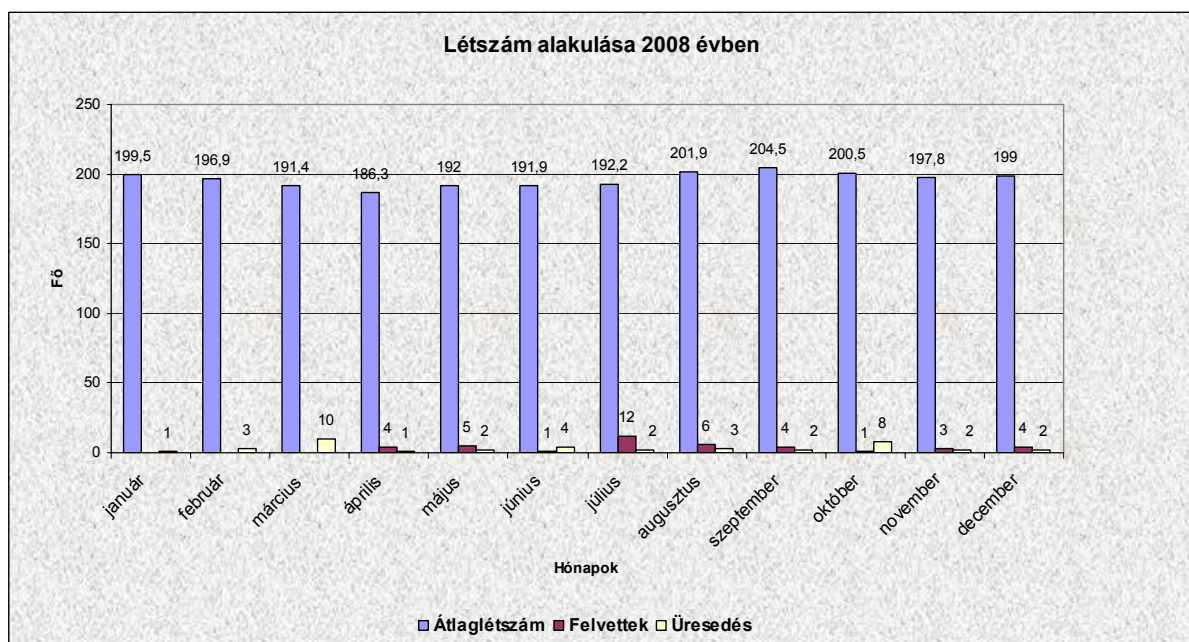
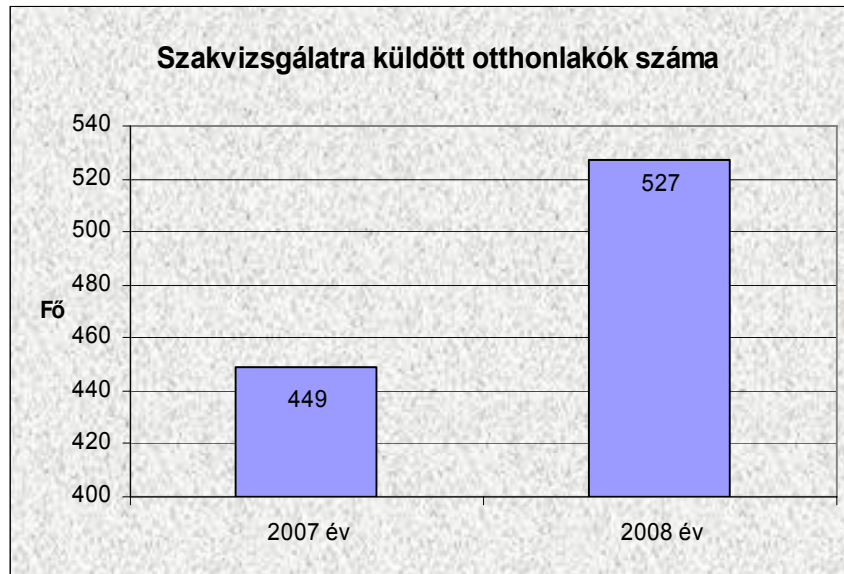
<b>A személyi segítség 2008. hóvégi zárási adatok</b>			
Hónap	Ellátottak száma a hó folyamán	A gondozási látogatások száma	A gondozásra fordított idő kerekítve
Január	26	260	108,3
Február	24	221	98,5
Március	25	289	103,2
Április	28	442	138,3
Május	35	315	96,1
Június	42	375	103,6
Július	24	201	73,6
Augusztus	33	205	77
Szeptember	38	436	136,3
Október	23	259	130
<b>2008 év összesen</b>	<b>317 fő</b>	<b>2995 alkalom</b>	<b>1067 óra</b>

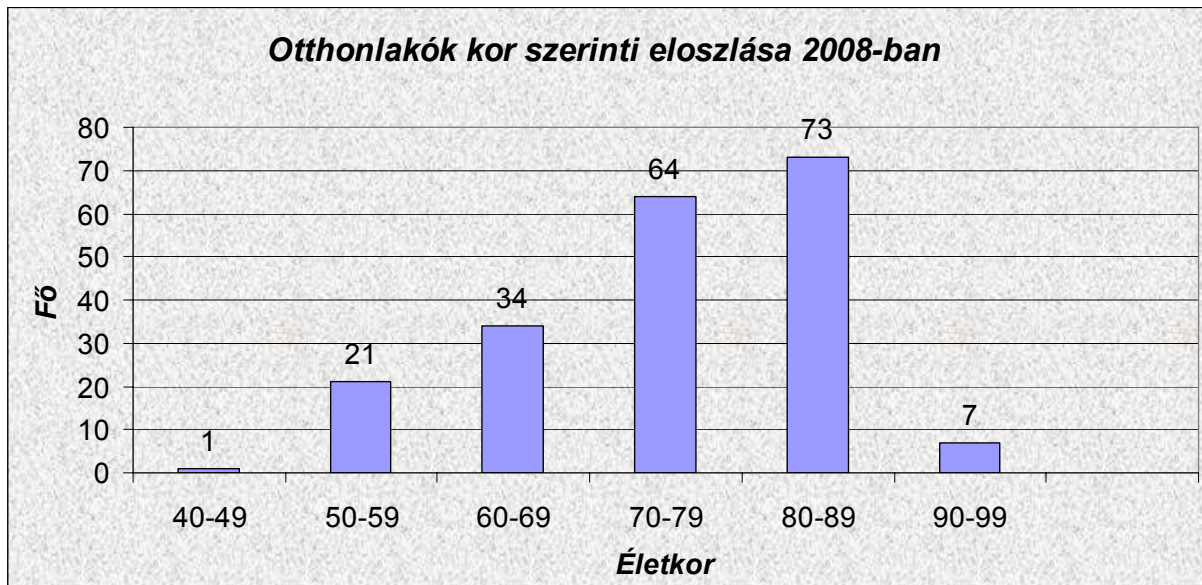
4.ábra

<b>A személyi segítség 2008. adatai elszámolható teljesítmény</b>	
Hónap	A gondozásra fordított idő kerekítve(óra,perc)
Január	<b>179,7</b>
Február	<b>168,3</b>
Március	<b>179,5</b>
Április	<b>263,3</b>
Május	<b>227,2</b>
Június	<b>263,9</b>
Július	<b>167,7</b>
Augusztus	<b>165</b>
Szeptember	<b>267,3</b>
Október	<b>202</b>
<b>2008 év összesen</b>	<b>2083,9 óra</b>

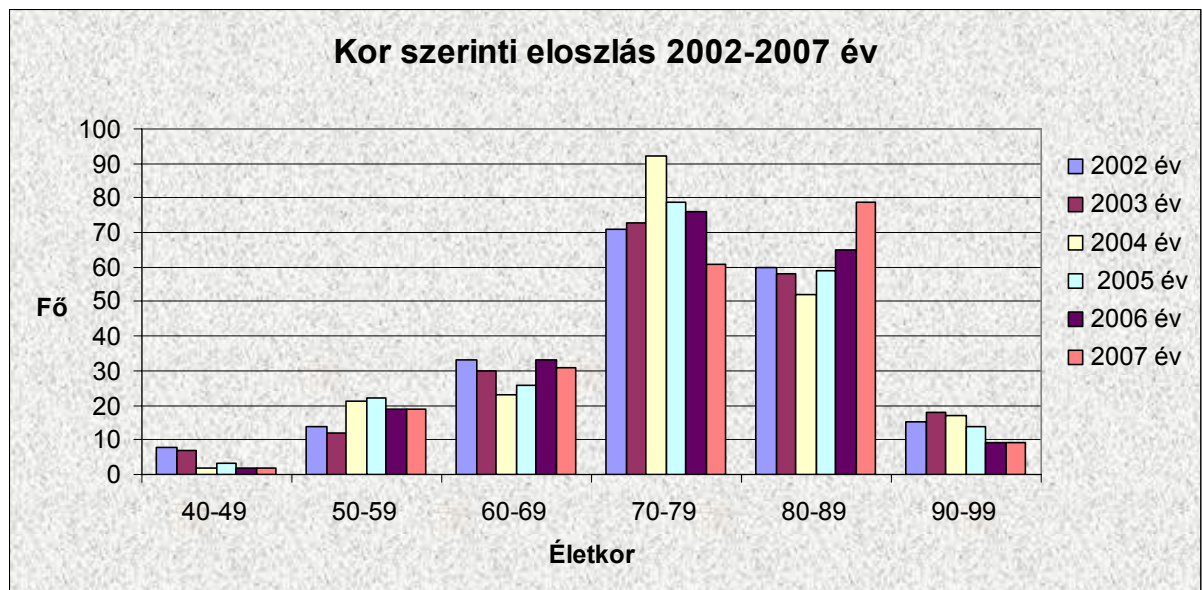
5.ábra

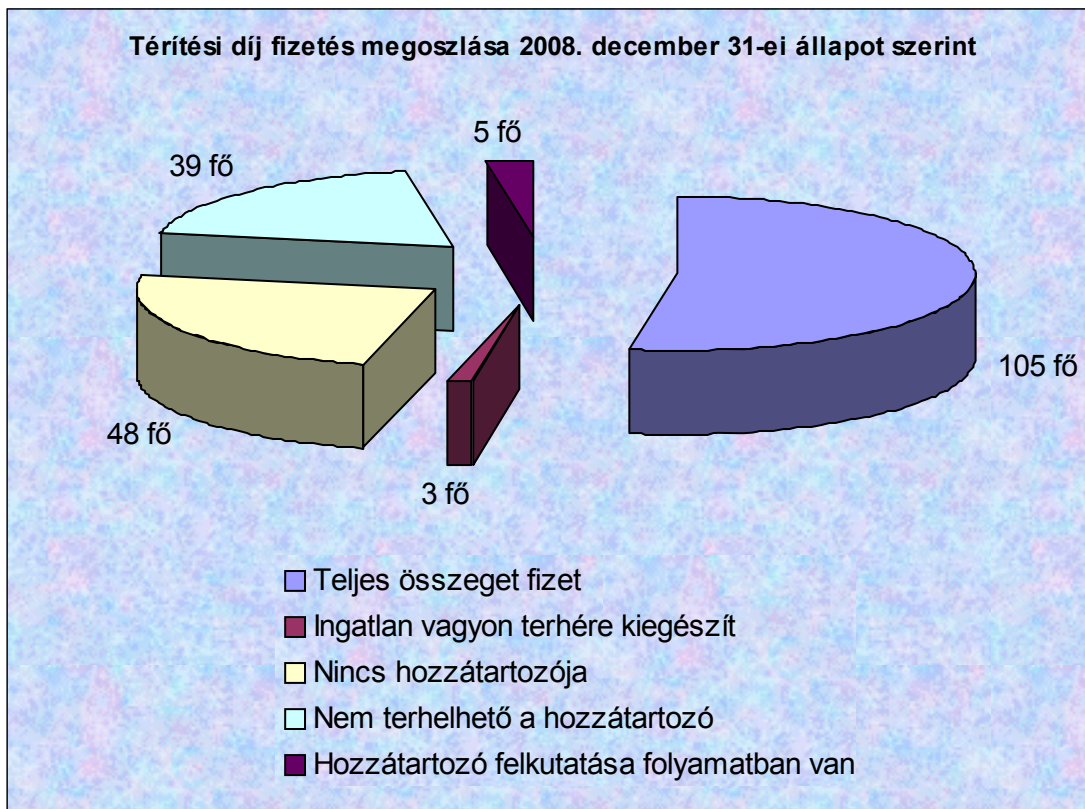
## Kovács-Küry Időskorúak Otthona





Összehasonlításhoz az előző 5 év adatai táblázatban

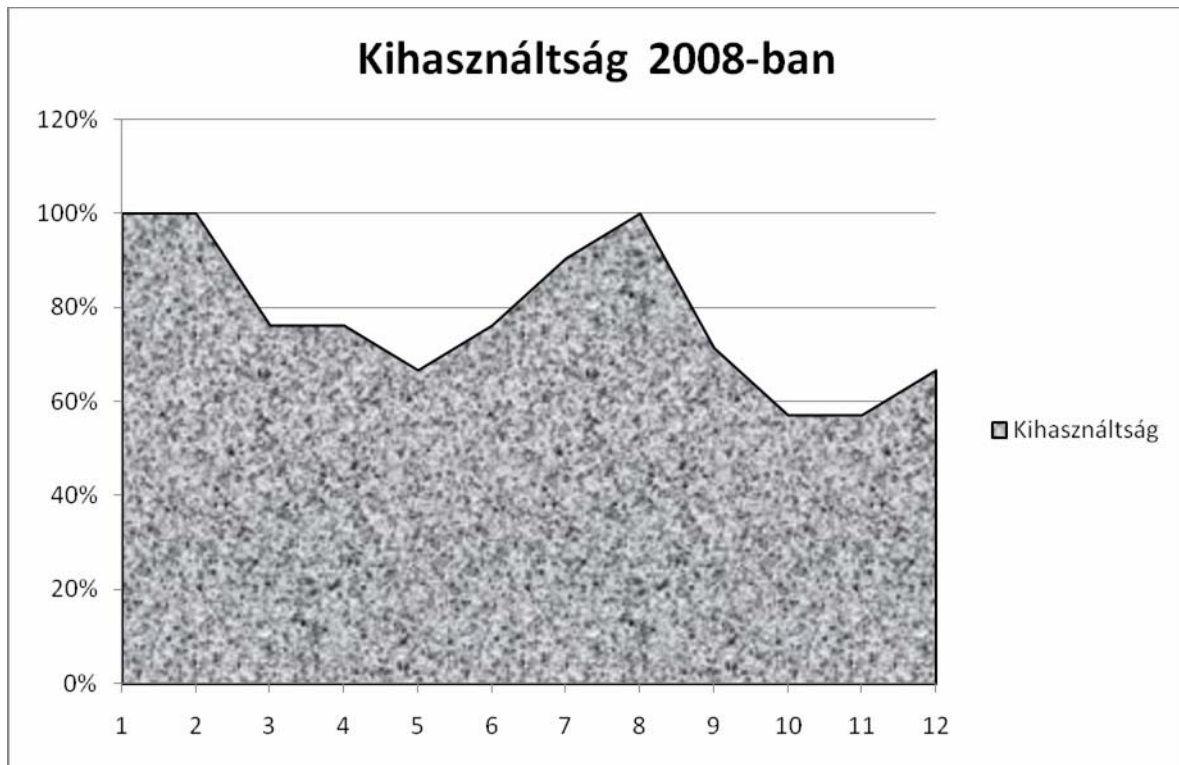




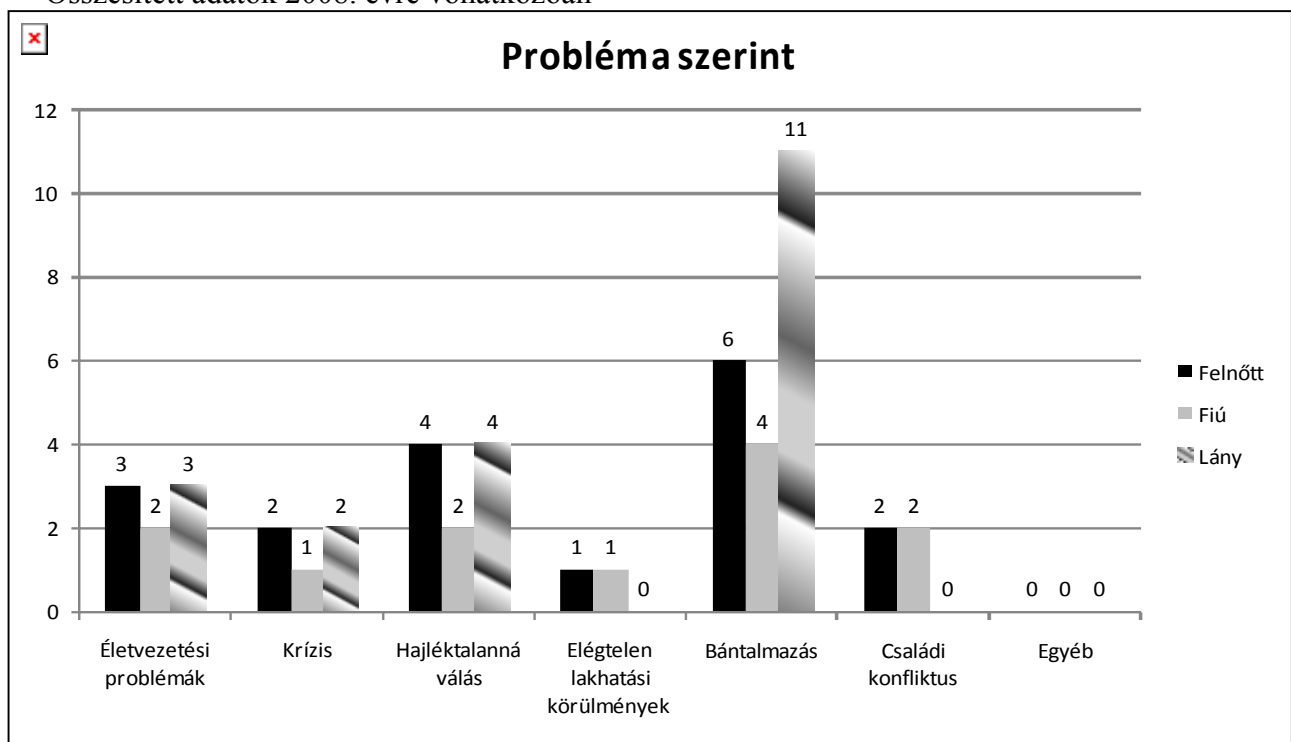
## Hajléktalanokat Ellátó Egyesített Intézmény

2008. évi létszám és kihasználtság havi bontásban

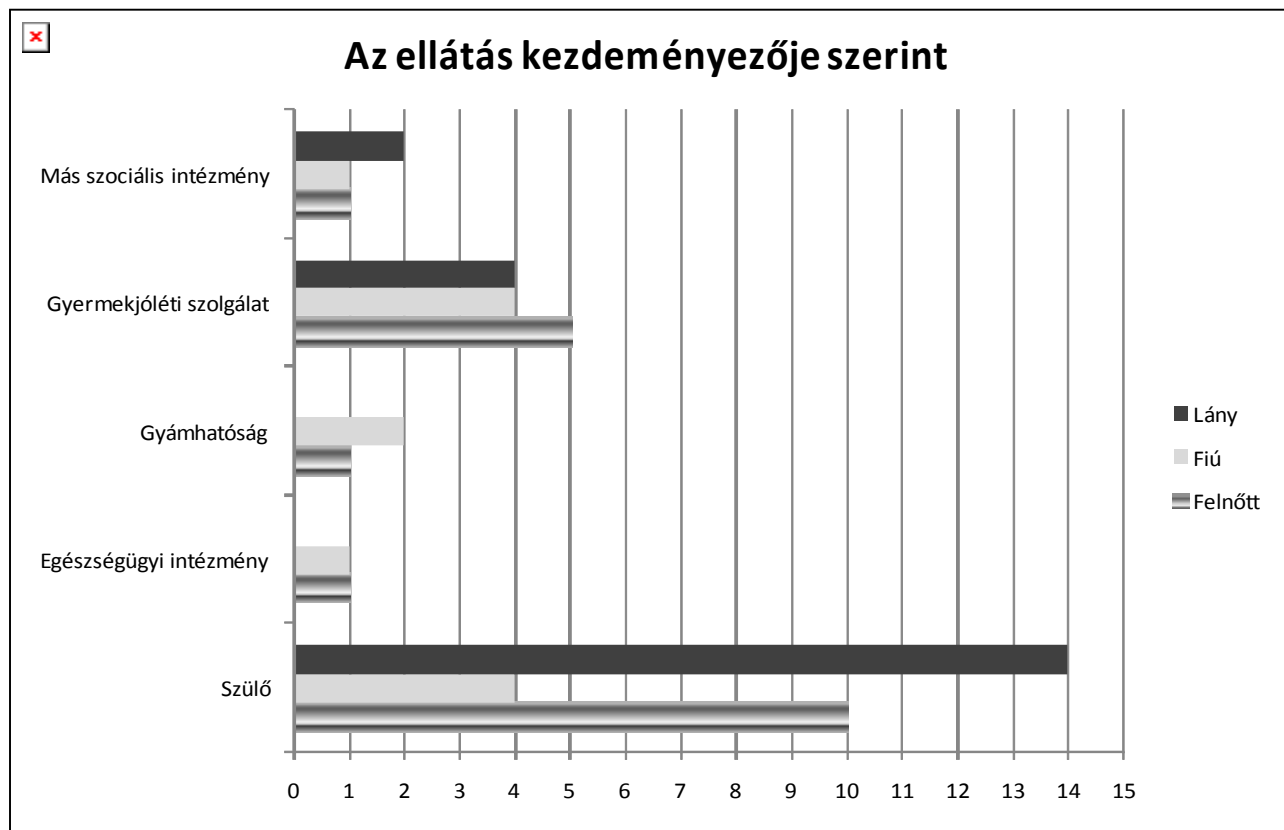
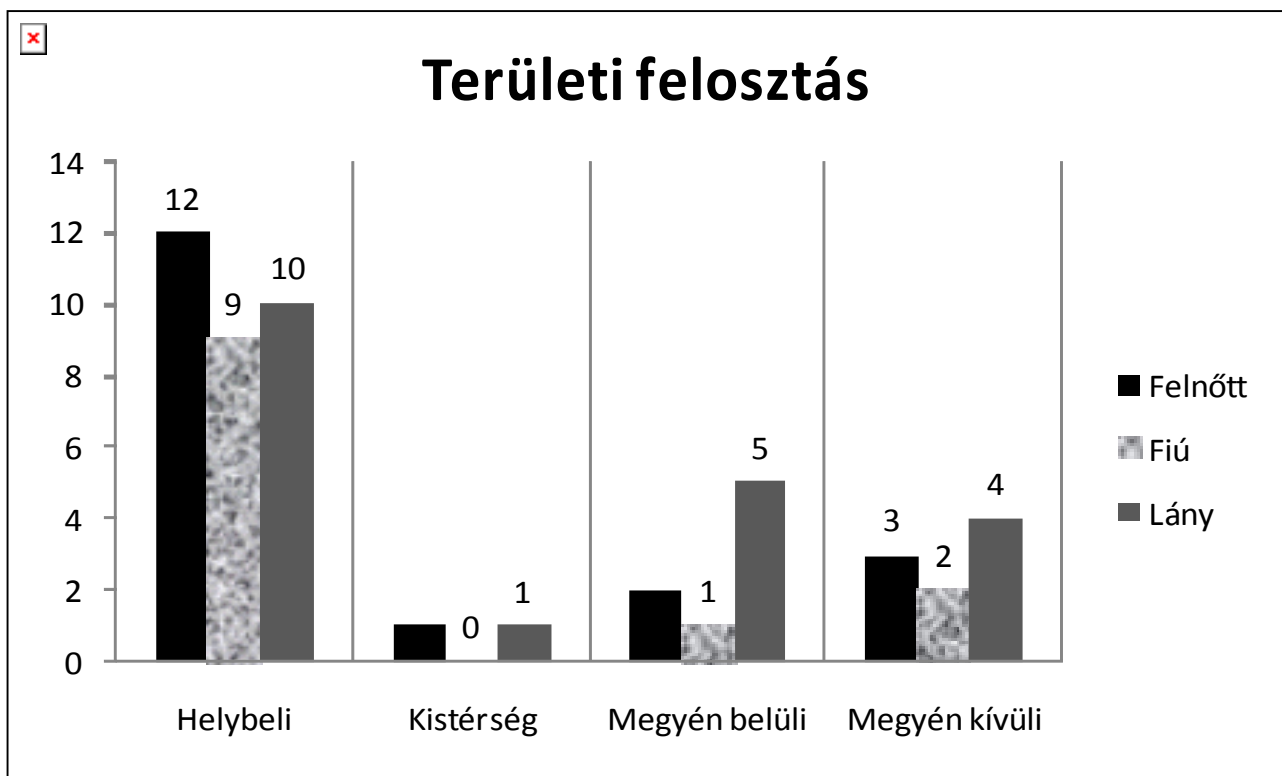
	Jan.	Feb.	Márc.	Ápr.	Máj.	Jún.	Júl.	Aug.	Szept.	Okt.	Nov.	Dec.
Gond.napok	650	603	489	477	449	492	587	643	463	384	364	434
Fő	21	21	16	16	14	16	19	21	15	12	12	14
Férőhely	21	21	21	21	21	21	21	21	21	21	21	21
Kihasználtság	100%	100%	76%	76%	67%	76%	90%	100%	71%	57%	57%	67%

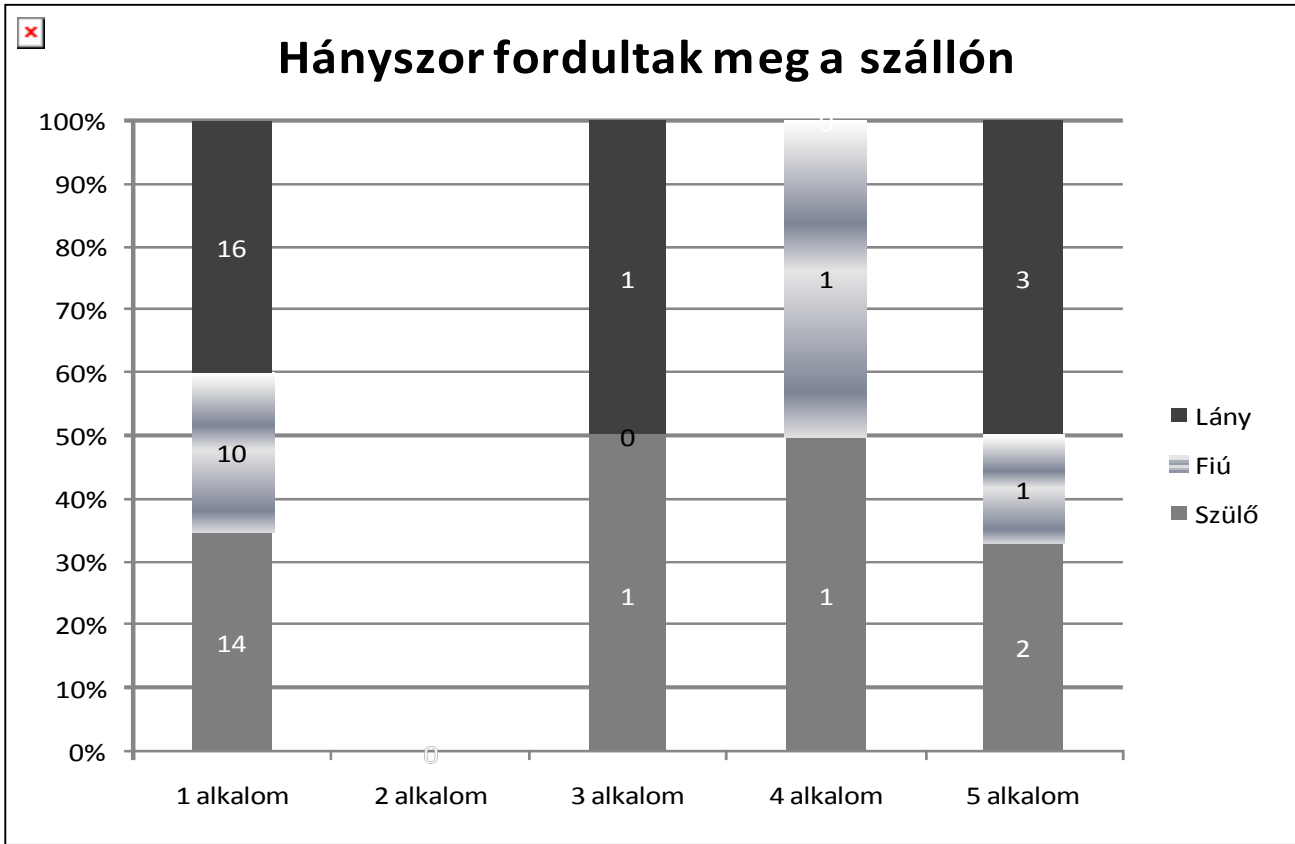
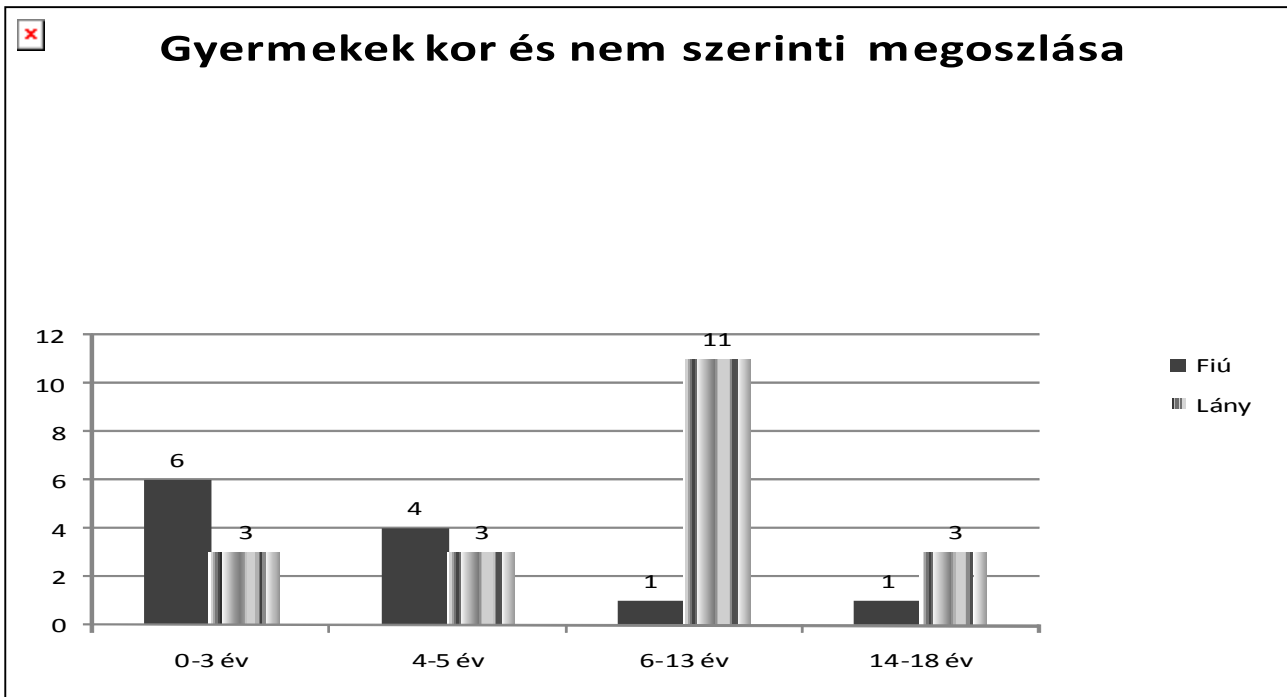


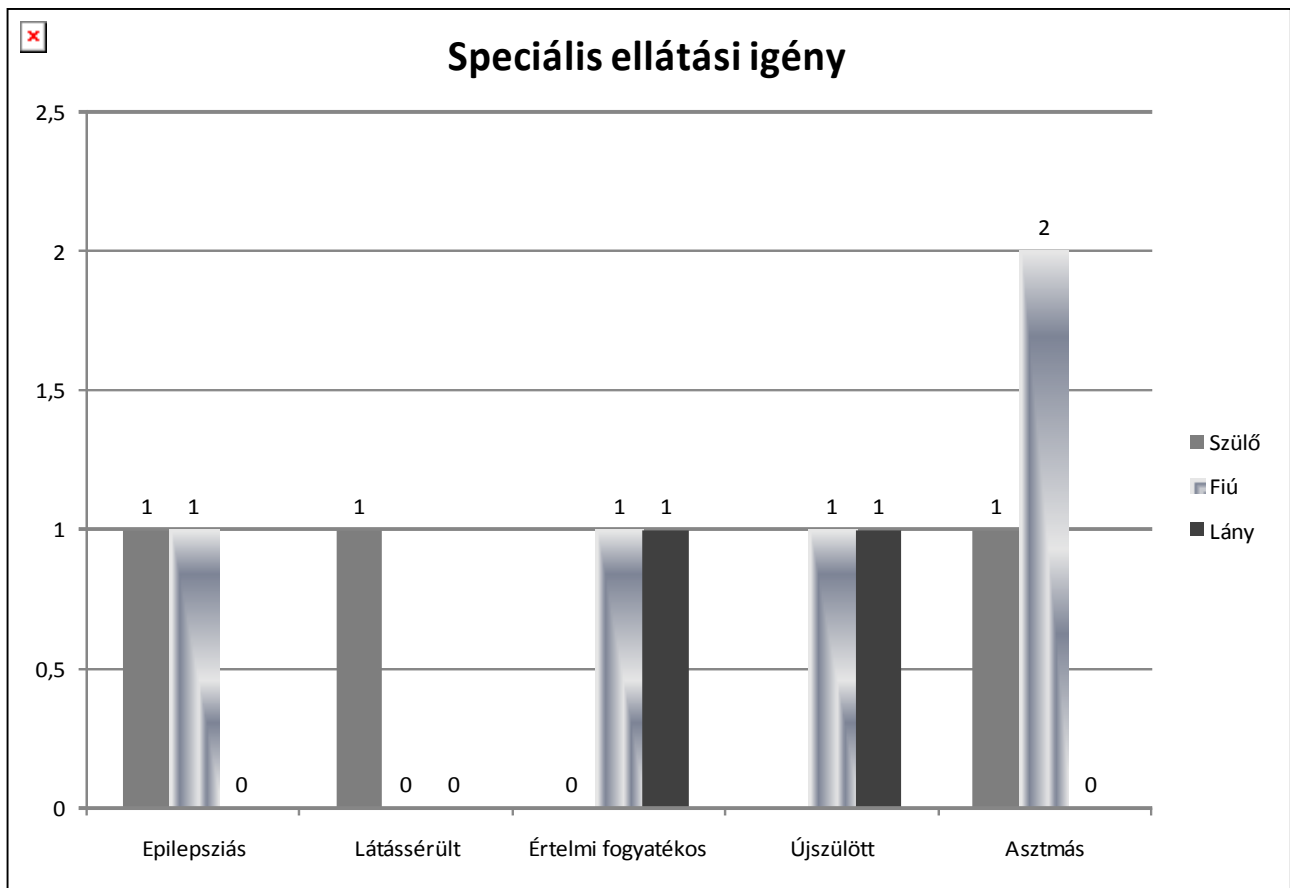
Összesített adatok 2008. évre vonatkozóan



AZ INTÉZMÉNY BEMUTATÁSA STATISZTIKAI ADATOK ALAPJÁN 2008. januártól







A tavalyi évben ellátott személyek 20% -a speciális ellátást igényelt. A fenti ábrán látható, milyen típusú problémák fordultak elő.

### Átmeneti Szállás, Éjjeli Menedékhely, Krízisszálló

#### III. AZ ELLÁTOTTAK LÉTSZÁMÁRA VONATKOZÓ ADATOK

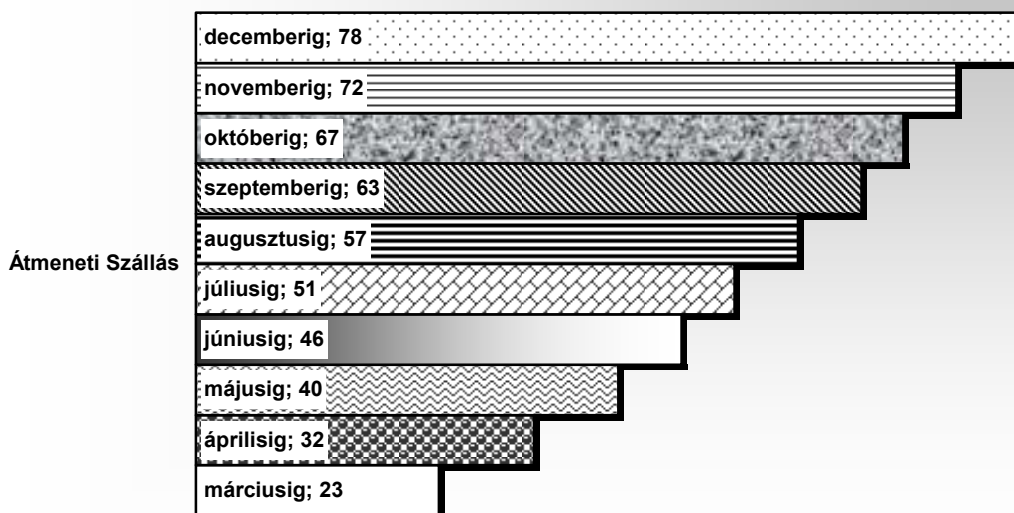
1.tábla Gondozási napok száma havi bontásban 2008. évben

	Átmeneti Szálló	Éjjeli Men.hely	Krízisszállás	Összesen
<b>Január</b>	<b>542</b>	<b>657</b>	<b>375</b>	<b>1574</b>
<b>Február</b>	<b>451</b>	<b>595</b>	<b>398</b>	<b>1444</b>
<b>Március</b>	<b>433</b>	<b>667</b>	<b>394</b>	<b>1494</b>
<b>Április</b>	<b>571</b>	<b>661</b>	<b>269</b>	<b>1501</b>
<b>Május</b>	<b>761</b>	<b>709</b>	<b>0</b>	<b>1470</b>
<b>Június</b>	<b>748</b>	<b>713</b>	<b>0</b>	<b>1461</b>
<b>Július</b>	<b>685</b>	<b>679</b>	<b>0</b>	<b>1364</b>
<b>Augusztus</b>	<b>463</b>	<b>636</b>	<b>0</b>	<b>1099</b>
<b>Szeptember</b>	<b>603</b>	<b>634</b>	<b>0</b>	<b>1237</b>
<b>Október</b>	<b>596</b>	<b>669</b>	<b>0</b>	<b>1265</b>
<b>November</b>	<b>634</b>	<b>690</b>	<b>40</b>	<b>1364</b>
<b>December</b>	<b>673</b>	<b>738</b>	<b>25</b>	<b>1436</b>
<b>Összesen</b>	<b>7160</b>	<b>8048</b>	<b>1501</b>	<b>16709</b>

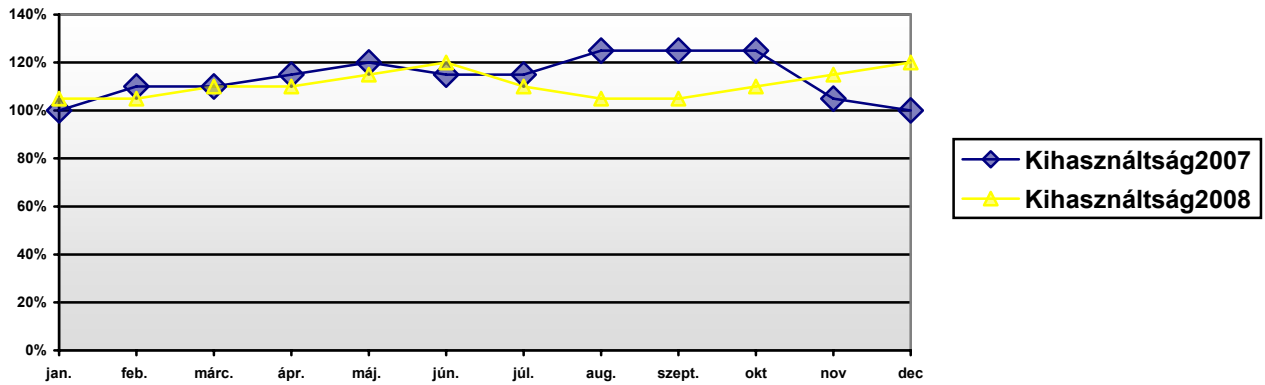
1.ábra Ellátottak száma(fő) 2008.évben az éjjeli menedékhelyen



2.ábra Ellátottak száma(fő) 2008.évben az átmeneti szálláson



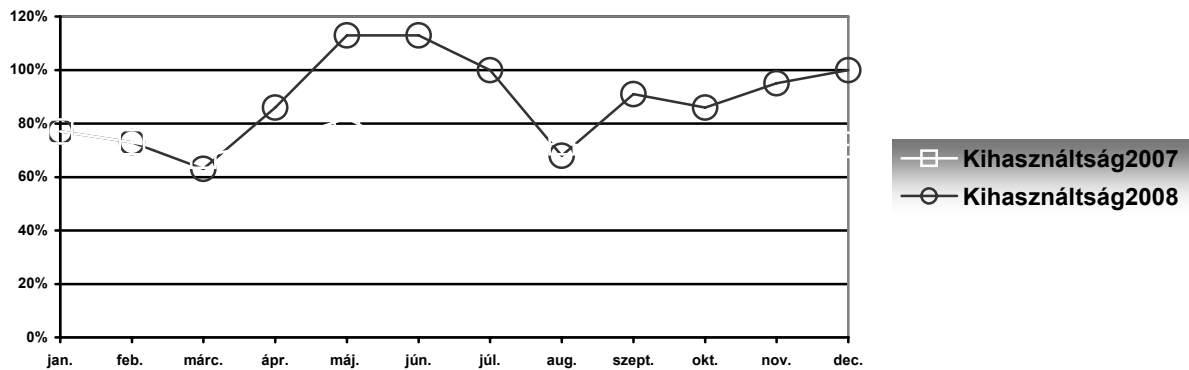
## 1. ÖSSZEHAJONLÍTÓ ÁBRA



Kihasználtság az Éjjeli Menedékhelyen

	Jan.	Feb.	Márc.	Ápr.	Máj.	Jún.	Júl.	Aug.	Szept	Okt.	Nov.	Dec.
<b>Kihaszn áltásg20 07</b>	<b>100</b> %	<b>110</b> %	<b>110</b> %	<b>115</b> %	<b>120</b> %	<b>115</b> %	<b>115</b> %	<b>125</b> %	<b>125</b> %	<b>125</b> %	<b>105</b> %	<b>100%</b>
<b>Kihaszn áltásg20 08</b>	<b>105</b> %	<b>105</b> %	<b>110</b> %	<b>110</b> %	<b>115</b> %	<b>120</b> %	<b>110</b> %	<b>105</b> %	<b>105</b> %	<b>110</b> %	<b>115</b> %	<b>120%</b>

## 2. ÖSSZEHAJONLÍTÓ ÁBRA (Átmeneti Szálló)



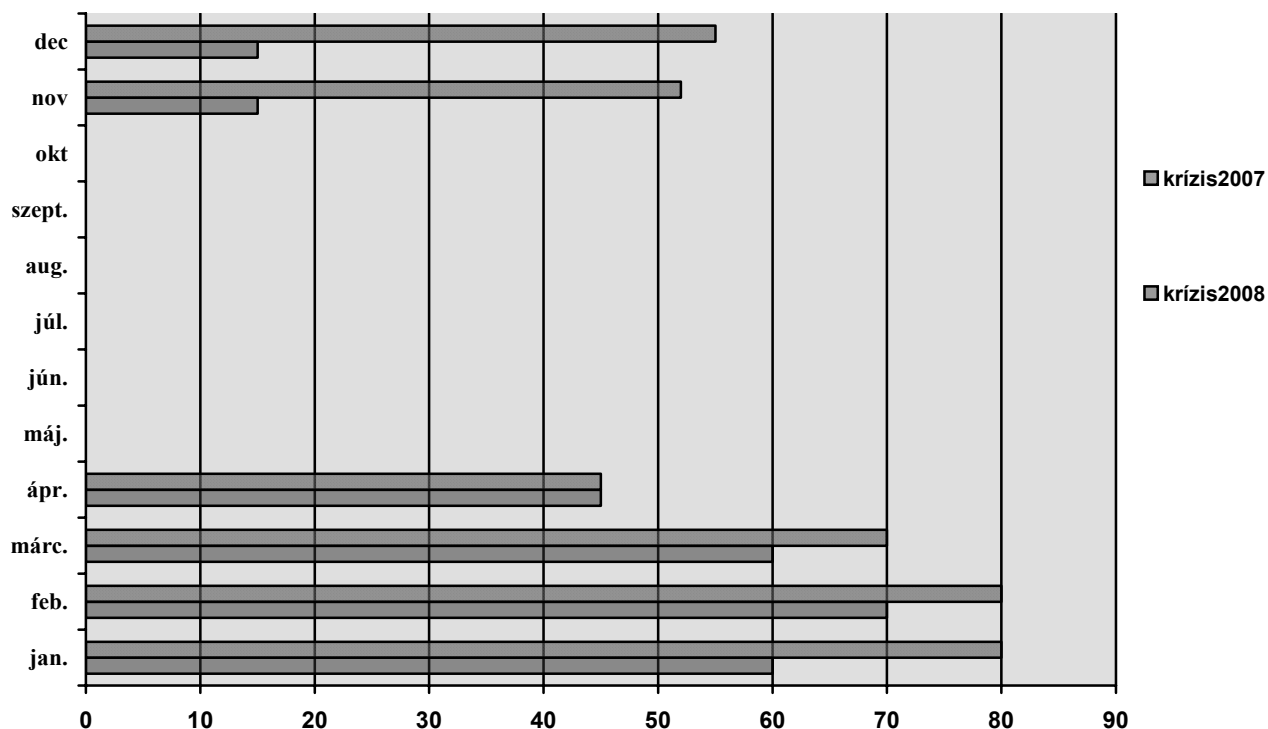
Kihasználtság az Átmeneti Szállón

	Jan.	Feb.	Márc	Ápr.	Máj.	Jún.	Júl.	Aug.	Szept	Okt.	Nov.	Dec.
<b>Kihasznál tság 2007</b>	<b>77%</b>	<b>73%</b>	<b>68%</b>	<b>73%</b>	<b>82%</b>	<b>68%</b>	<b>68%</b>	<b>73%</b>	<b>68%</b>	<b>68%</b>	<b>68%</b>	<b>72%</b>
<b>Kihasznál tság 2008</b>	<b>77%</b>	<b>73%</b>	<b>63%</b>	<b>86%</b>	<b>113</b> %	<b>113</b> %	<b>100</b> %	<b>68%</b>	<b>91%</b>	<b>86%</b>	<b>95%</b>	<b>100%</b>

### 3. ÖSSZEHAJONLÍTÓ ÁBRA

A téli krízisszálló minden év november 1-től április 30-ig biztosítja a hajléktalan emberek számára a melegedési, főzési, alvási és tisztálkodási lehetőséget.

Kihhasználtság alakulása 2007. -2008.évben a



2. tábla

Az átmeneti szálló klienskörének hajléktalanságban eltöltött idő szerinti megoszlása (2008.dec.31-én):

Időtartam	Férfiak(fő)	Nők(fő)	Összesen	
			Fő	%
1 hónapnál rövidebb	2	0	2	8,3%
1-6hó	2	2	4	16,7%
7-12hó	0	1	1	4,1%
1-3év között	5	2	7	29,2%
4-6év között	1	2	3	12,5%
7-10év között	5	2	7	29,2%
<b>Összesen</b>	<b>15</b>	<b>9</b>	<b>24</b>	<b>100%</b>

## Nappali Melegedő

A nappali melegedő szolgáltatásairól nyilvántartást vezetünk.

<b>A Nappali melegedő alapszolgáltatásai / alkalom</b>				
<i>hónap</i>	<i>tisztálkodás</i>	<i>mosás</i>	<i>ételmelegítés</i>	<i>szoc. mentális beszélgetés</i>
január	180	100	113	58
február	198	87	106	47
március	253	103	145	31
április	278	96	290	62
május	264	84	208	50
június	231	116	165	78
július	277	110	266	92
augusztus	272	83	261	66
szeptember	284	94	350	76
október	242	114	323	77
november	257	78	294	61
december	378	88	316	68
Összesen:	3114	1153	2837	766

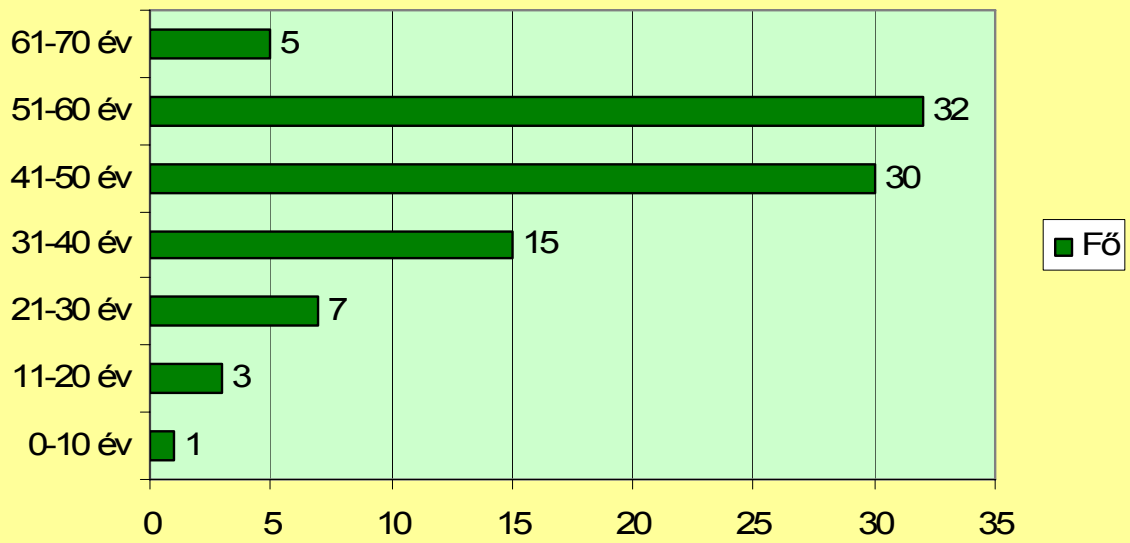
### ELLÁTOTTILÉTSZÁM

A Nappali melegedőt 2007-ben 93 fő, 2008-ban 121 kliens kereste fel.  
Az alábbi táblázatokban, korosztályos bontásban látható a klienslétszám. Mindkét évben az 51-60 év közötti hajléktalanok száma a legnagyobb.

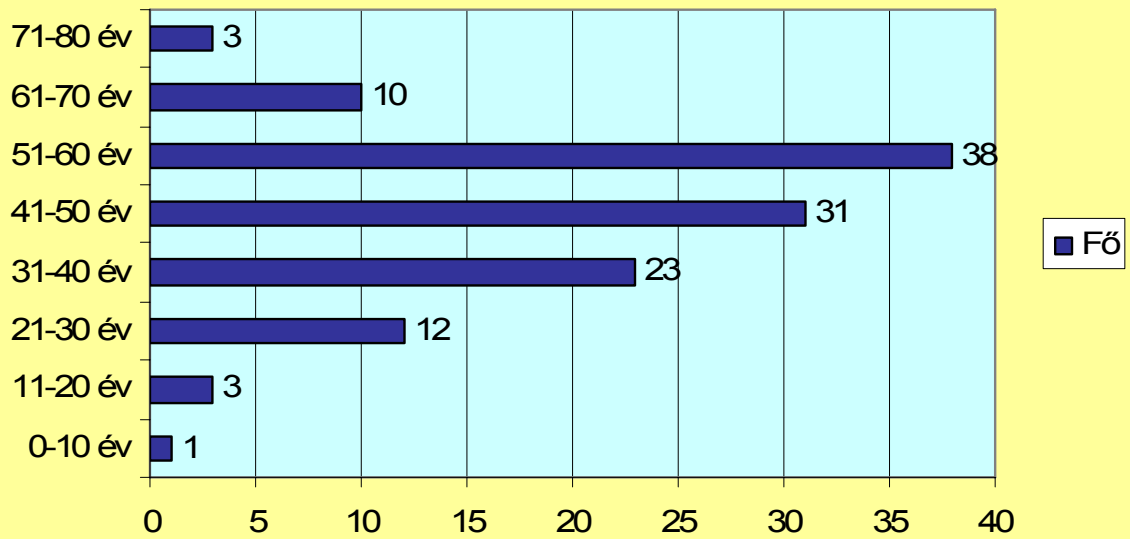
<b>2007</b>			
<b>Életkor</b>	<b>Nő</b>	<b>Férfi</b>	<b>Összesen</b>
0-10 év (anyjával)	1	0	1
11-20	0	3	3
21-30	0	7	7
31-40	1	14	15
41-50	3	27	30
51-60	3	29	32
61-70	1	4	5
Összesen:	9	84	93

<b>2008</b>			
<b>Életkor</b>	<b>Nő</b>	<b>Férfi</b>	<b>Összesen</b>
0-10 év (anyjával)	1	0	1
11-20	1	2	3
21-30	2	10	12
31-40	4	19	23
41-50	3	28	31
51-60	4	34	38
61-70	2	8	10
71-80	0	3	3
Összesen:	17	104	121

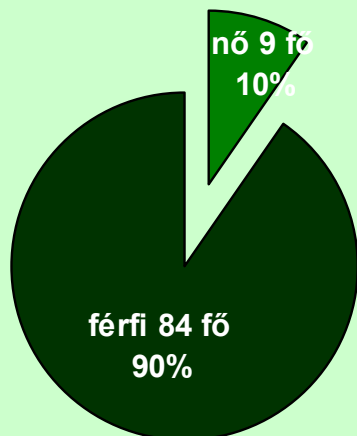
### Kliensek életkori megoszlása - 2007



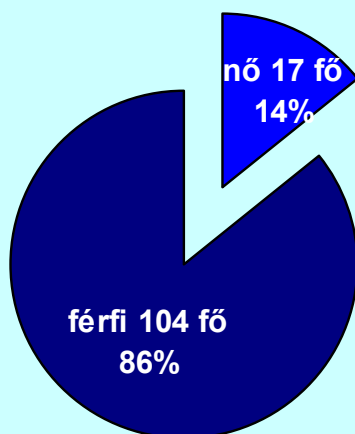
### Kliensek életkori megoszlása - 2008



### Nappali melegedőt használók nemenkénti megoszlása - 2007

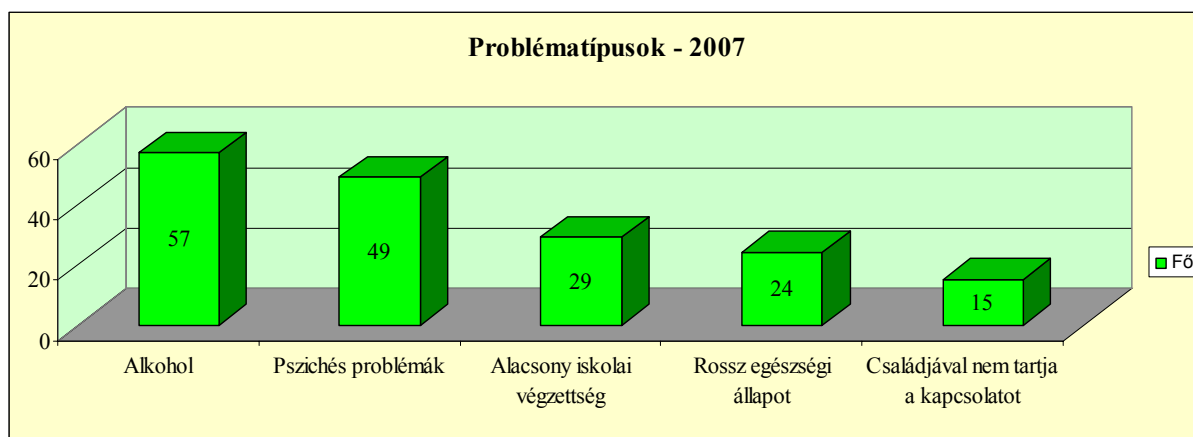


### Nappali melegedőt használók nemenkénti megoszlása - 2008

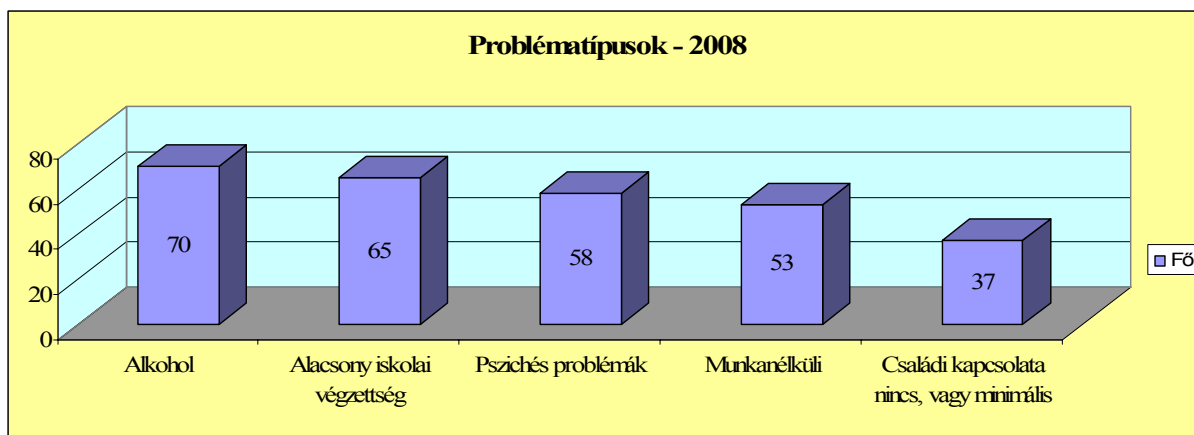


## PROBLÉMATÍPUSOK

<b>Problématípusok 2007</b>	<b>Fő</b>
1. Alkohol	57
2. Pszichés problémák	49
3. Alacsony iskolai végzettség	29
4. Rossz egészségi állapot	24
5. Családjával nem tartja a kapcsolatot	15
6. Igénytelen magával szemben	11
7. Játékgép	10
8. Nem hajlandó bejelentett állásban dolgozni	9
9. Görcsösen keresi a párját	8
10. Nincs jövedelme, és ez nem zavarja	7
11. Nem működik közre a munkaügyi központtal	6



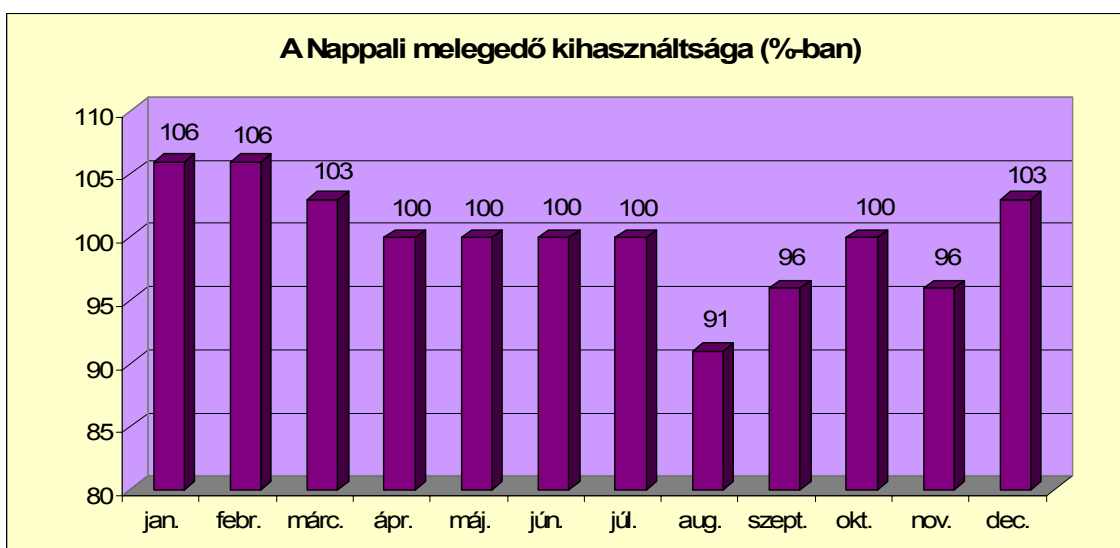
<b>Problématípusok 2008</b>	<b>Fő</b>
1. Alkohol	70
2. Alacsony iskolai végzettség	65
3. Pszichés problémák	58
4. Munkanélküli	53
5. Családi kapcsolata nincs, vagy minimális	37
6. Igénytelen magával szemben	33
7. Rossz egészségi állapot	29
8. Fél visszailleszkeskedni a társadalomba - intézményfüggő	25
9. Játékgép	14
10. Nem hajlandó bejelentett állásban dolgozni	13
11. Nincs jövedelme, és ez nem zavarja	11
12. Nem működik közre a munkaügyi központtal	7
13. Görcsösen keresi a párját	6

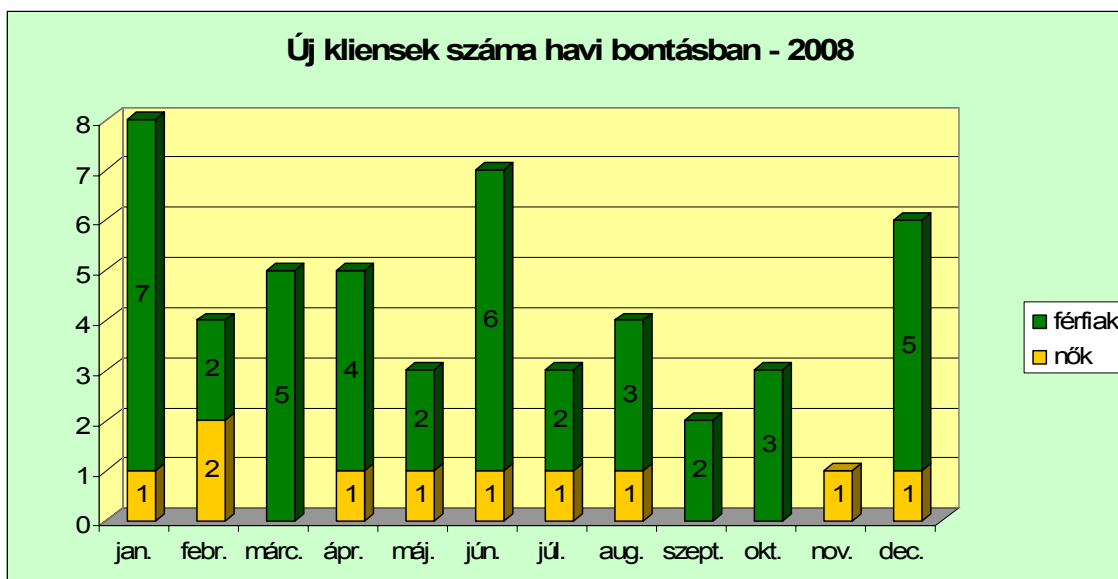


Az intézmény kihasználtsága 2008-ban, havi bontásban:

<i>Hónap</i>	<i>Átlag fő/nap</i>	<i>Kihasználtság %-ban</i>
január	32	106
február	32	106
március	31	103
április	30	100
május	30	100
június	30	100
július	30	100
augusztus	27	91
szeptember	29	96
október	30	100
november	29	96
december	31	103

2008-ban éves átlagban 100%-os kihasználtsággal működött a Nappali melegedő.





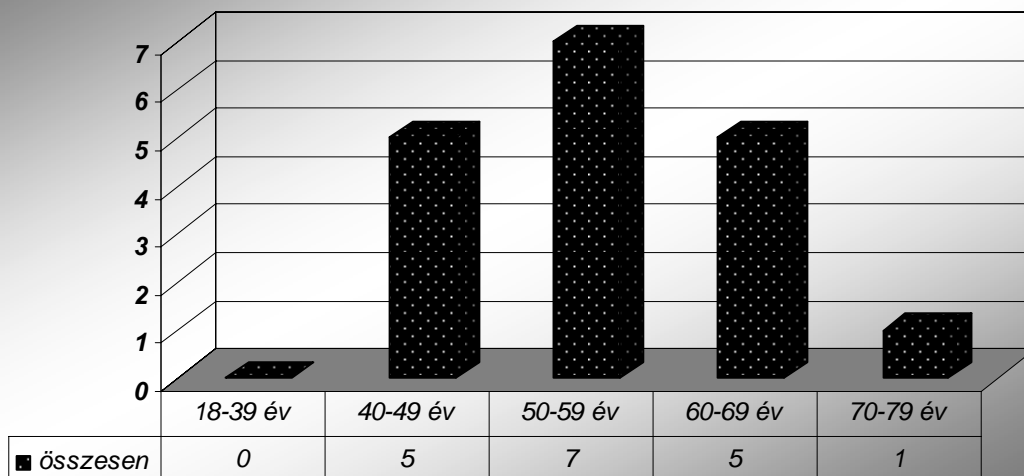
### 2008. évi létszámkimutatás utcai szociális munka

#### 2008. évi adatok/ feltérképezés szerinti megosztásban:

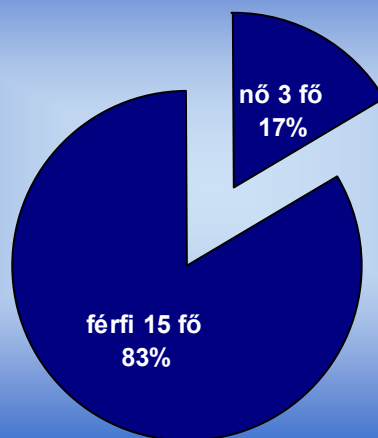
Kliensek	Fő	Új kliensek
Utcán életvitelszerűen élők	18 fő	4 fő (1 nő /3 férfi)
Nappal utcán, éjszaka lakhatásra alkalmatlan helyiségben (ól, bádóg-, fa fészker stb.) élők	16 fő	4 fő (4 férfi)
Tanyára kikerülők	10 fő	3 fő (3 férfi)
Albérletbe kiköltözők	15 fő	
Átmeneti szállóra kerülők	5 fő	
Nappali melegedőbe kerülők	23 fő	6 fő (3 nő/ 3 férfi)
Idősek otthonába kerülők	4 fő	
BV intézménybe kerülők	2 fő	1 fő (1 férfi)
Kórházba kerülők	4 fő	
Külterületen élők (Papere, Aranyág stb.)	6 fő	2 fő (2 férfi)
Városból elköltözők	2 fő	2 fő (1nő/ 1 férfi)
Ismeretlen helyre költözők	5 fő	
Családba visszakerülők	4 fő	
Elhunytak	8 fő	1 fő (1 nő)

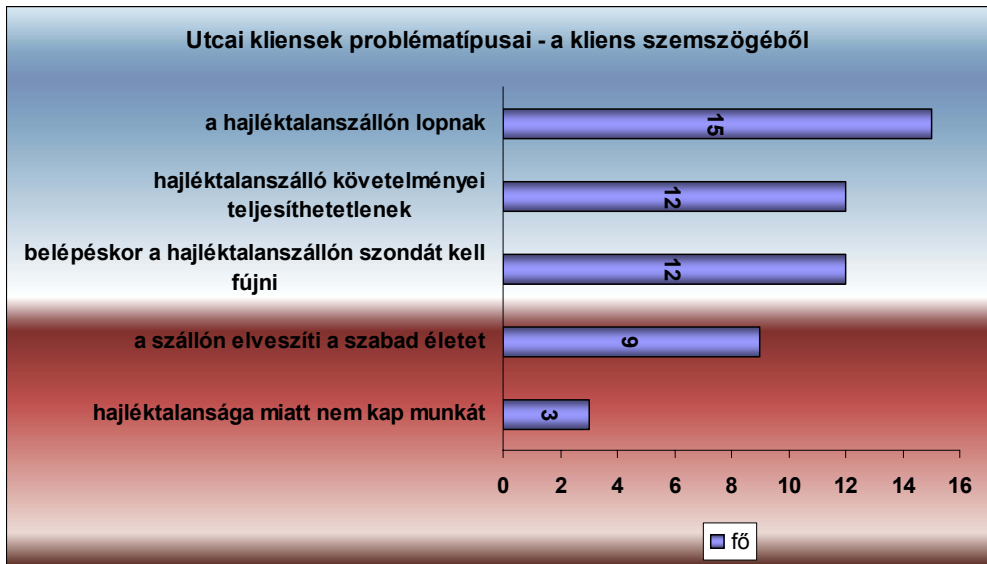
#### 2008. évi adatok életkor és nem szerinti megoszlásban:

### Utcai kliensek életkori megoszlása



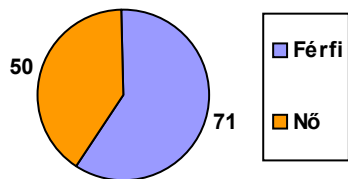
### Utcai hajléktalanok nemenkénti megoszlása



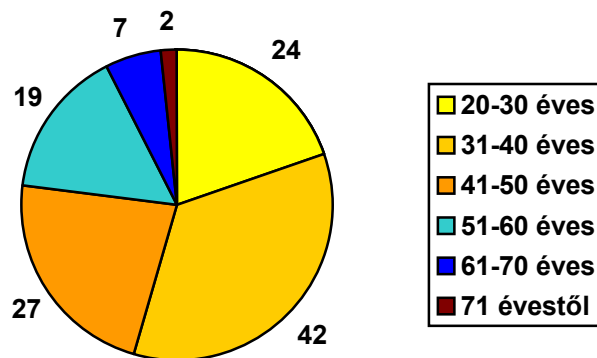


## Szivárvány Szakosított Szociális Otthon

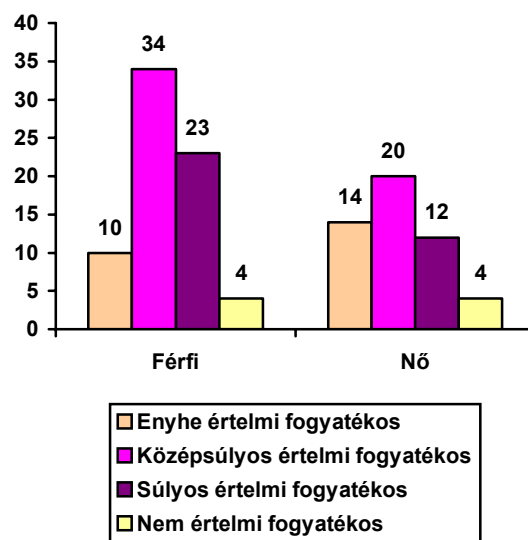
1.1. A gondozottak megoszlása nem szerint:



**1.2. A gondozottak megoszlása kor szerint:**

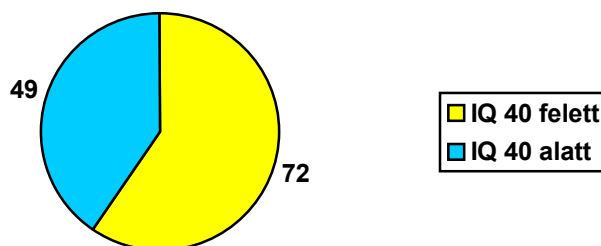


**1.3 A gondozottak megosztása értelmi állapot szerint:**



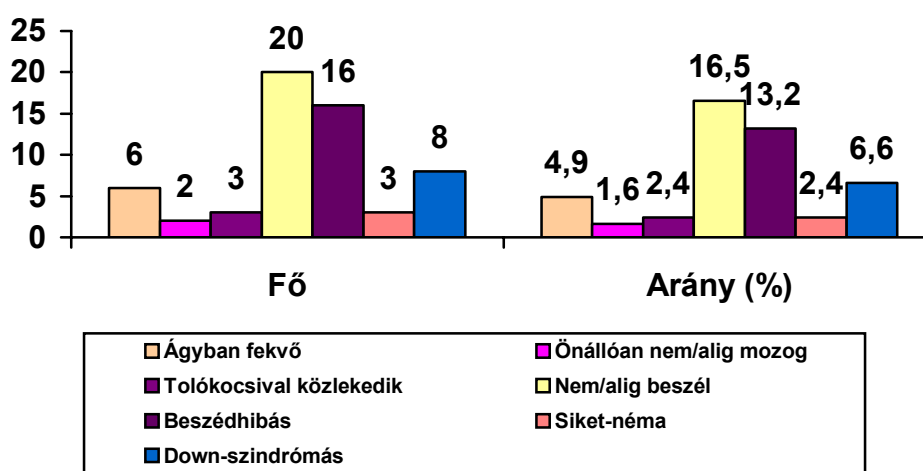
**A gondozottak megoszlása IQ szerint – a PAC teszt vizsgálataihoz:**

IQ 40 felett 72 fő  
 IQ 40 alatt 49 fő

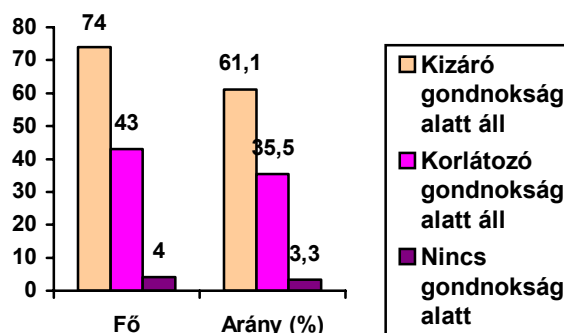


**1.5. A gondozottak egyéb jellemzői:**

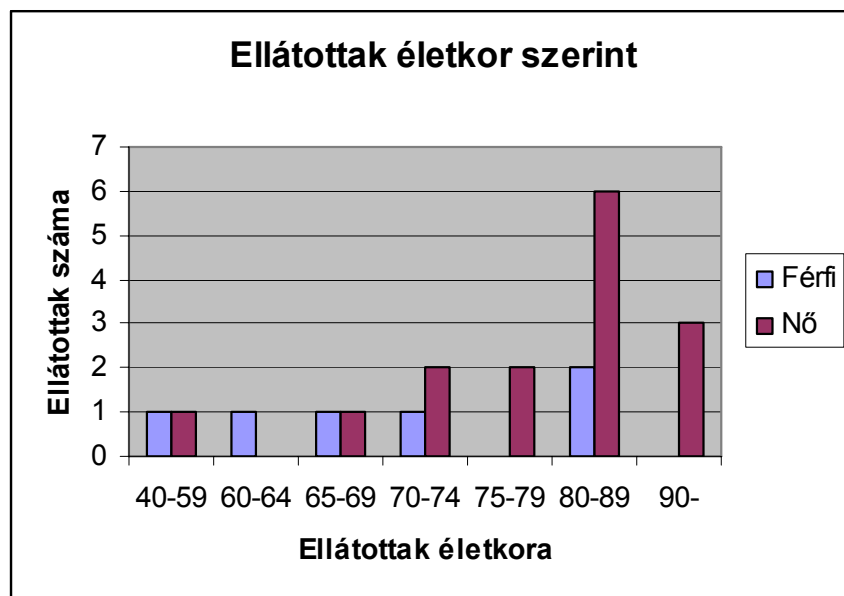
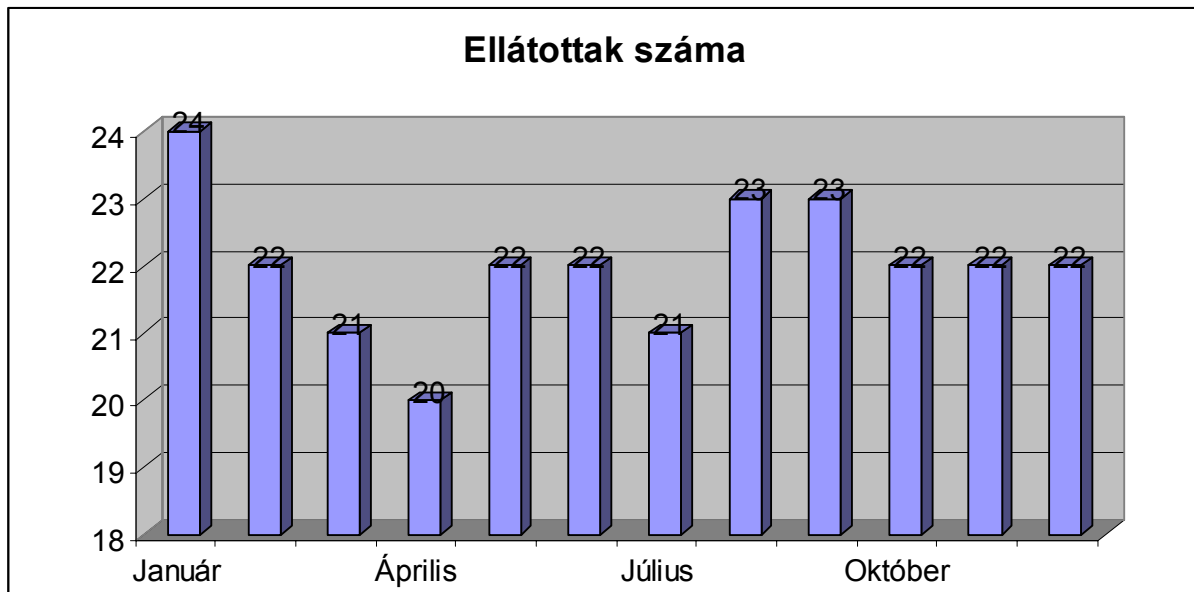
Állapot	Fő	% arány
Ágyban fekvő	6	4,9%
Nappal felkeltik, de önállóan nem, vagy alig mozog	2	1,6%
Toló koccsival közlekedik	3	2,4%
Nem beszél vagy alig beszél	20	16,5%
Beszédhibás	16	13,2%
Siket-néma	3	2,4%
Down-szindrómás	8	6,6%



**1.6. A gondozottak megoszlása a gondnokság alá helyezés foka szerint:**



## Időskorúak ápolást-gondozást nyújtó Otthona (Mindszent)



## Időskorúak Nappali Ellátása (Mindszent)

A település lakosság száma az elmúlt 7 év adatai alapján a következő:

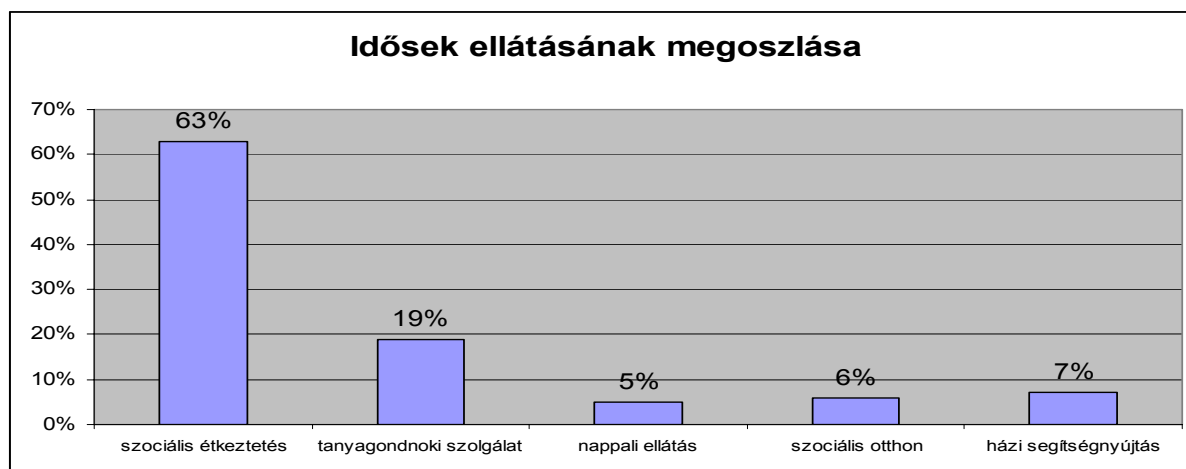
	Év	Lakosság szám	Lakosság szám változása			
			az előző évhez viszonyítva		a 2003. évhez viszonyítva	
			fő	%	fő	%
A	2003. január 1.	7666		100		100
B	2004. január 1.	7632	34	99,6	34	99,6
C	2005. január 1.	7623	9	99,9	43	99,4
D	2006. január 1.	7545	78	99	121	98,4
E	2007. január 1.	7456	89	98,8	210	97,3
F	2008. január 1.	7403	53	99,3	263	96,6
G	2009. január 1.	7310	93	98,7	356	95,4

### A település korösszetételének bemutatása

A település korösszetételét a következő táblázat mutatja:

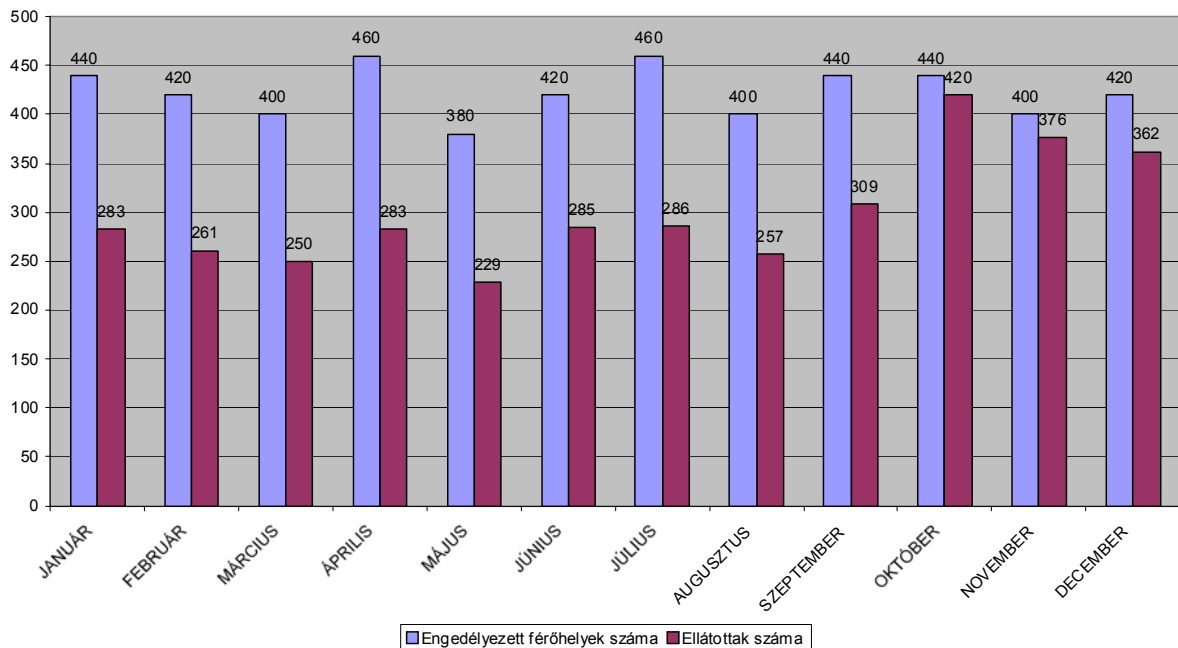
Megnevezés	2004.		2005.		2006.		2007.		2008.	
	Fő	%	fő	%	fő	%	fő	%	fő	%
<b>0-18</b>	1523	20	1560	20,6	1572	20,9	1535	20,6	1499	20,3
<b>19-59</b>	4425	58	4367	57,2	4324	57,3	4288	57,5	4150	56
<b>60-79</b>	1441	18,9	1379	18	1342	17,8	1337	17,9	1398	18,9
<b>80 év felett</b>	243	3,1	317	4,2	307	4	296	4	356	4,8
<b>Összesen:</b>	7632	100	7623	100	7545	100	7456	100	7403	100

### Idősek ellátásának formái és megoszlása



## Nappali ellátás mutatói

### 2008. ÉVI KIHASZNÁLTSAGI MUTATÓ



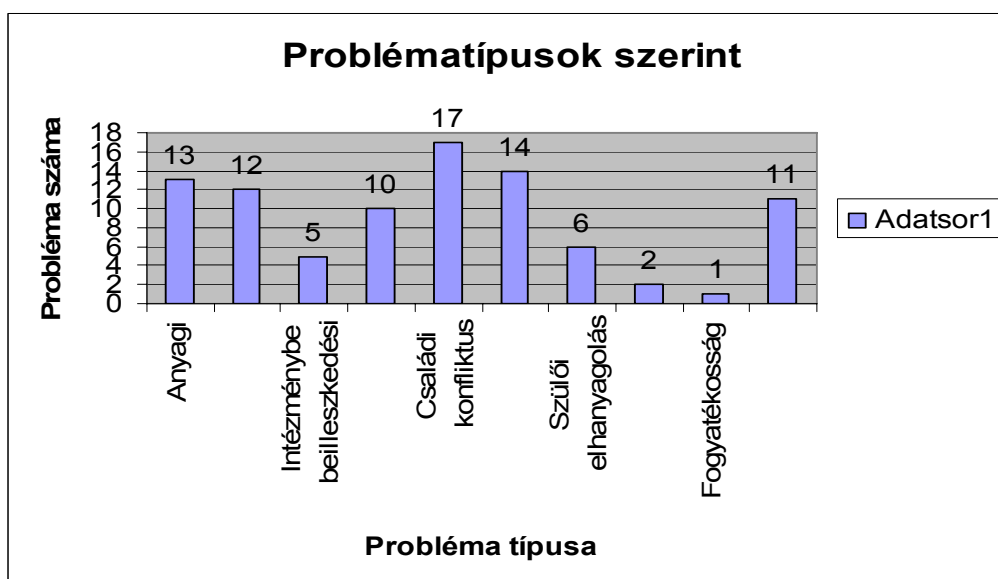
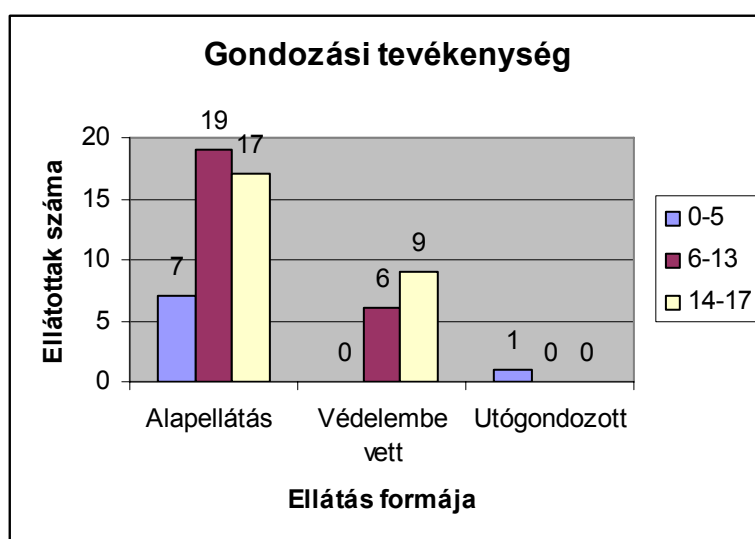
## Házi Segítségnyújtás

### Ellátotti létszám, gondozási idő

Hónap	Gondozási idő	Egyéb idő + Útidő	Gondozottak száma (halmazati adat)
Január	262 óra 25 perc	143 óra 45 perc	24 fő
Február	253 óra	151 óra 25 perc	24 fő
Március	263 óra 30 perc	172 óra 5 perc	26 fő
Április	277 óra 15 perc	214 óra 20 perc	25 fő
Május	216 óra 45 perc	176 óra 45 perc	25 fő
Június	240 óra 45 perc	197 óra 5 perc	23 fő
Július	237 óra 45 perc	149 óra 45 perc	23 fő
Augusztus	192 óra 15 perc	151 óra 15 perc	21 fő
Szeptember	235 óra 45 perc	216 óra	23 fő

Október	239 óra	183 óra	24 fő
November	225 óra 15 perc	163 óra	25 fő
December	224 óra 45 perc	145 óra 30 perc	24 fő
<b>ÖSSZESEN</b>	<b>2868 óra 25 perc</b>	<b>2063 óra 55 perc</b>	<b>24 fő (átlagban)</b>

## Gyermekjóléti Szolgálat



# Családsegítő Szolgálat

