

Iktatószám: 31-1229-72011.

Címzett:

Hódmezővásárhely Megyei Jogú Város
Közyűlése

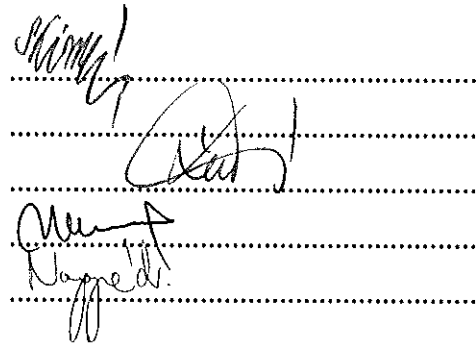
Tárgy:

Hódmezővásárhely lakóinak szociális helyzete

Az anyagot készítette:

Lakosságsszolgálati Iroda Népjóléti Csoport

Az anyagot látta:


.....
.....
.....
.....

Véleményezésre megküldve:

Valamennyi Bizottságnak

Sokszorosításra érkezett: 2011.11.30.

Napirend kapcsán meghívandó személyek:



Száma: 31-1229-7/2011.

Tárgy: Hódmezővásárhely lakóinak szociális helyzete

Hódmezővásárhely Megyei Jogú Város Közgyűlésének

Hódmezővásárhely

Tisztelt Közgyűlés!

A szociális helyzet egy tág, összetett fogalom, melyre különböző tényezők hatnak:

- életkörülmények anyagi vonatkozásai (jövedelem, tartós fogyasztási cikkek, vagyon)
- lakáskörülmények
- munkaerőpiaci helyzet
- iskolázottság
- egészségügyi állapot
- szolgáltatásokhoz való hozzáférés
- szociális juttatások, segélyek
- társadalmi részvétel

A fenti tényezők közül a legmeghatározóbb az anyagi helyzet. Erre a tényezőre jelentős hatással van, hogy Magyarországon a munkaképes korú lakosság aktivitási rátája nagyon alacsony.

Hódmezővásárhelyen az országos (10,7 %), illetve a megyei (10,3 %) adatokhoz képest valamelyest jobb a helyzet, szeptemberben a gazdaságilag aktív népesség 9,6 %-a volt nyilvántartott álláskereső.

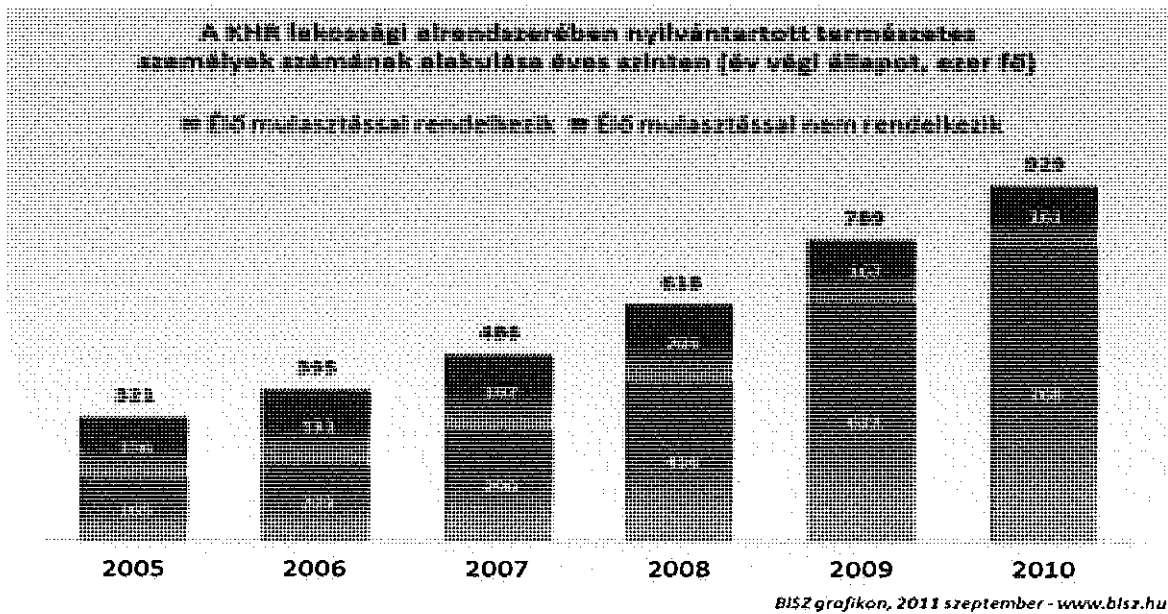
Városunkban az álláskeresők több, mint 60 %-a nő. Jellemző adat, hogy az álláskeresők közel egyharmada (31,5 %) legfeljebb 8 osztályt végzett. Érettségivel, vagy annál magasabb végzettséggel csak 40 %-uk rendelkezik.

A jelenlegi szociális helyzet kialakulását befolyásoló másik fontos tényező a hitelek, ezen belül is a devizahitelek alakulása.

Az elmúlt évtizedben jelentősen megnőtt mind a jelzálog alapú, mind a különböző fogyasztási kölcsönök népszerűsége. A lakást vásárlók, építők eleinte még a kedvező konstrukciójú, államilag támogatott forinthitelket igényelték, azonban az állami támogatások befagyasztása után, az alacsonyabb törlesztőrészek reményében a devizaalapú konstrukciók felfutása következett be. A bankok jelzálog alapú hitelkihelyezéseinek jelentős bővülése növekvő fogyasztási típusú eladósodással párosult.

A hitelkonstrukciók egyre szaporodtak, olyan kedvező feltételekkel, amely sokszor még a bizonytalanabb jövedelmi helyzetben lévőket is hitelfelvételre ösztönözte.

A Központi Hitelinformációs Rendszerben (KHR) nyilvántartott adatok szerint 2010. év végén 3-szor annyian nem tudták fizetni felvett hitelüket, mint 2005-ben, köszönhetően főként az időközben bekövetkezett gazdasági válságnak.

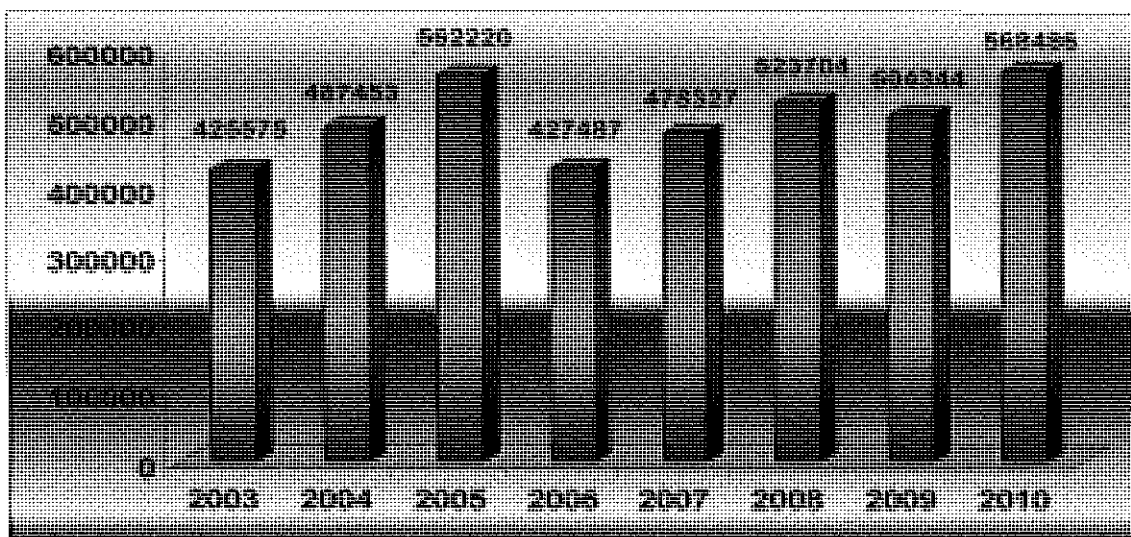


A szociális szempontból leginkább veszélyeztetettek köre:

- tartósan munkanélküliek és részidőben foglalkoztatottak
- a gyermekes családok, főként a nagycsaládosok és az egyszülős csonka családok
- nyugdíjasok (még ha aktív korokban jól is kerestek, jelentős jövedelemcsökkenést szenvednek el)
- különösen a jövőben az olyan munkanélküliek, illetve feketemunkára kényszerítettek, akik nyugdíj nélkül, vagy alacsony nyugdíjjal öregednek meg
- tartós betegségben szenvedők, fogyatékossgal élők
- hajléktalanok

Ehhez a körhöz adódnak napjainkban azok a korábban rendezett anyagi körülmények között élők, akik minden erővel igyekeznek elkerülni a szegénységet, de jövedelmük szűkössége miatt egyre többször küzdenek napi gondokkal, tartozásaik keletkeznek a közüzemi díjak és a hitelek fizetésénél is.

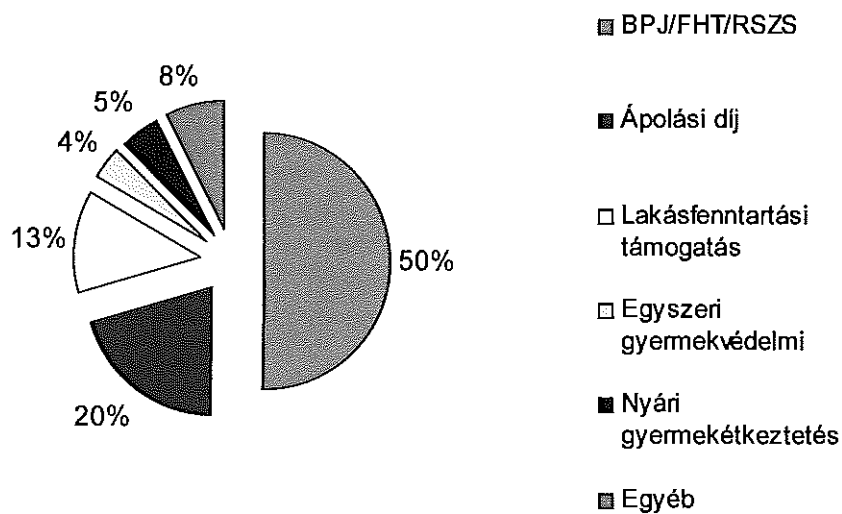
Az önkormányzat költségvetésében az idei évre 660.906.000 Ft áll rendelkezésre ahhoz, hogy a szociálisan nehéz helyzetben lévőket pénzbeli vagy természetbeni ellátással segítsük.



Az idei évben október 31-éig 418 millió forintot fordított az önkormányzat erre a területre. Az összeg felét a hátrányos munkaerő-piaci helyzetű aktív korú személyek és családjuk ellátására fordítottuk rendszeres szociális segély, bérpótló juttatás vagy (szeptember 1-jétől) foglalkoztatást helyettesítő támogatás formájában.

Jelentős összegeket fordítunk az ápolási díjak és a lakásfenntartási támogatás kifizetésére.

Jogcím	Ft/2011
BPJ/FHT/RSZS	209 892 925
Ápolási díj	84 862 330
Lakásfenntartási támogatás	53 223 300
Egyszeri gyermekvédelmi	17 272 400
Nyári gyermekétkeztetés	20 812 500
Egyéb (adósságkezelési támogatás, időskorúak járadéka, átmeneti segély, rendkívüli gyermekvédelmi támogatás, temetési segély, köztemetés, közgyógyellátás, óvodáztatási támogatás, közlekedési támogatás)	31 618 075



A főbb segélynemek területén az alábbi folyamatok zajlottak az elmúlt időszakban:

Aktív korúak ellátása:

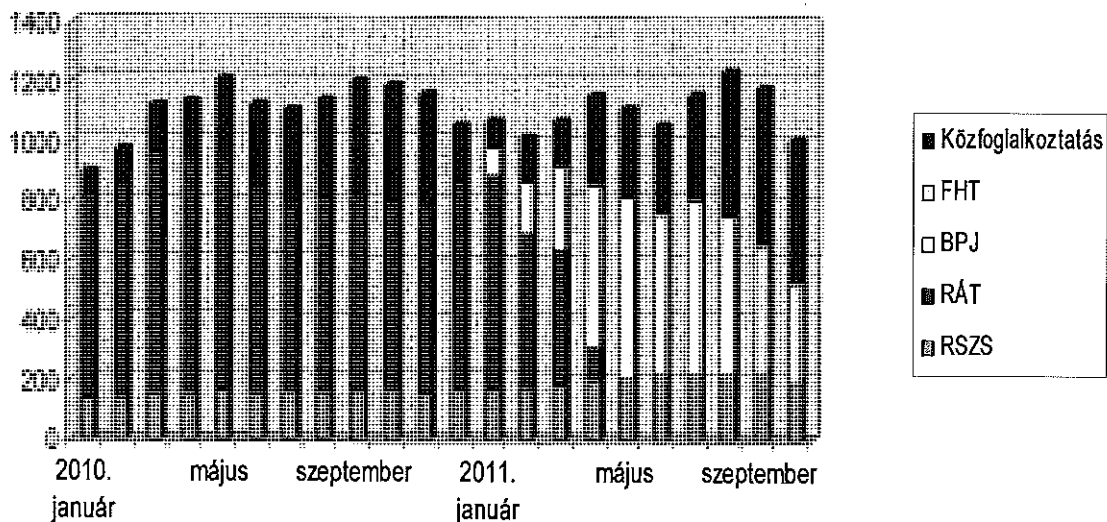
Az aktív korúak ellátása a hátrányos munkaerő-piaci helyzetű aktív korú személyek és családjuk részére nyújtott ellátás. Az aktív korúak ellátásán belül az egészségkárosodottak és 55 éven felüliek részére rendszeres szociális segélyt folyósítunk. A munkaképes személyek 2010-ben rendelkezésre állási támogatásban (RÁT) részesültek, a támogatás elnevezése 2011. januárjától bérpótló juttatásra (BPJ), majd 2011. szeptemberétől foglalkoztatást helyettesítő

támogatásra (FHT) változott, mely a folyósított összeg nagyságát, illetve a folyósítás feltételeit nem érintette.

Az önkormányzattól ellátásban részesülő tartós munkanélküliek száma az elmúlt másfél évben 1000-1200 fő körül alakult.

A rendszeres szociális segélyben részesülőkön belül az egészségkárosodottak száma alig változott, nőtt viszont azoké, akik életkorukra (55 év) tekintettel részesülnek ebben az ellátásban.

A leglényegesebb változás a közfoglalkoztatásban részesülők számának jelentős bővülése - a pénzbeli segélyben (bérpótló juttatás, majd foglalkoztatást helyettesítő támogatás) részesítendők száma ezzel jelentősen csökkent.



Lakásfenntartási támogatás:

A lakásfenntartási támogatás a szociálisan rászorult személyeknek, családoknak az általuk lakott lakás vagy nem lakás céljára szolgáló helyiség fenntartásával kapcsolatos rendszeres kiadásai viseléséhez nyújtott hozzájárulás.. A támogatás egy évre kerül megállapításra, és túlnyomórészt az ügyfél által választott szolgáltatóhoz kerül átutalásra. Nagy többségében áram- vagy gázdíj csökkentésére kérik, összege átlagosan 4500 Ft havonta és támogatottanként.

Jelentős változást hozott az ellátásban, hogy 2011. augusztus 31-ével megszűnt a szociális alapú gázár- és távhő-támogatás, és beépült a lakásfenntartási támogatásba. Az átalakítás fő célja az ellátásra jogosultak körének kibővítése volt, vagyis az energiatámogatás megszűnése miatt ellátás nélkül maradó jogosultak befogadása az új rendszerbe.

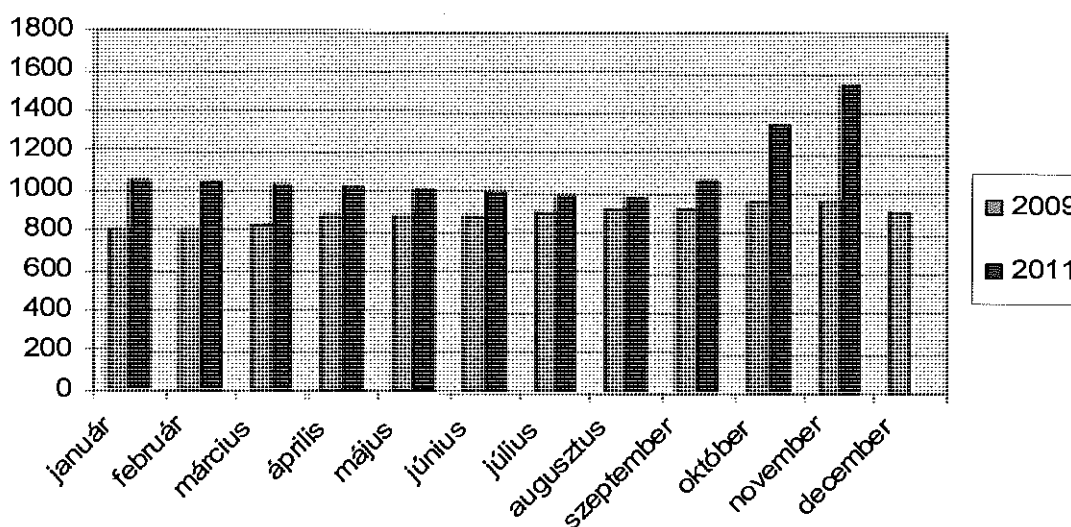
Lakásfenntartási támogatást a fűtéstámogatáson túl többek között lakbérre, albérleti díjra, közös költségre, csatornahasználati díjra, a szemétszállítás költségeire, villanyáram, víz- és gázfogyasztás költségeire lehet kérni.

A jogosultságot biztosító jövedelemhatár emelése lehetővé teszi, hogy a korábbi energiatámogatási rendszer jogosultjai továbbra is kaphassanak támogatást. Annak köszönhetően, hogy a fűtéstámogatás is beépült a lakásfenntartási támogatásba, nem kell két, hasonló célokat szolgáló támogatási rendszert párhuzamosan működtetni. Így kiszűrhetőek a támogatást jogosulatlanul igénybevevők.

Az új támogatási rendszer lényegesen megemeli a jogosultsági jövedelemhatárt, amelyet a törvény 71250 Ft-ban, az öregségi nyugdíjminimum 250 százalékában határoz meg (a korábbi 150 százalék helyett).

Annak érdekében, hogy a támogatás a korábbinál igazságosabb és hatékonyabb legyen, a lakásfenntartási támogatás feltétele a jövedelem- és vagyonvizsgálat. A támogatást igénylők vagyoni helyzetének vizsgálatával az a cél, hogy kiszűrhetőek legyenek a támogatást nem jogszerűen igénylők, növelve ezáltal az ellátás célzottságát és hatékonyságát.

A szabályozás változása folytán az e támogatásban részesülő ügyfelek száma hónapról hónapra növekszik - azt várjuk, hogy ez a tendencia az elkövetkező néhány hónapban még folytatódni fog.



Ápolási díj:

Az ápolási díjra vonatkozó kérelmet bárki benyújthatja, aki az ápolási tevékenységet, mint hozzátartozó kívánja ellátni és az állandó lakóhelye Hódmezővásárhely illetékességi területén van.

További feltétel az, hogy a beteg súlyosan fogyatékos, illetve tartósan beteg 18 év alatti személy legyen, valamint az ápolást végző keresőtevékenységet folytathat, de az 4 órán túli nem lehet, illetve rendszeres pénzellátásban nem részesülhet.

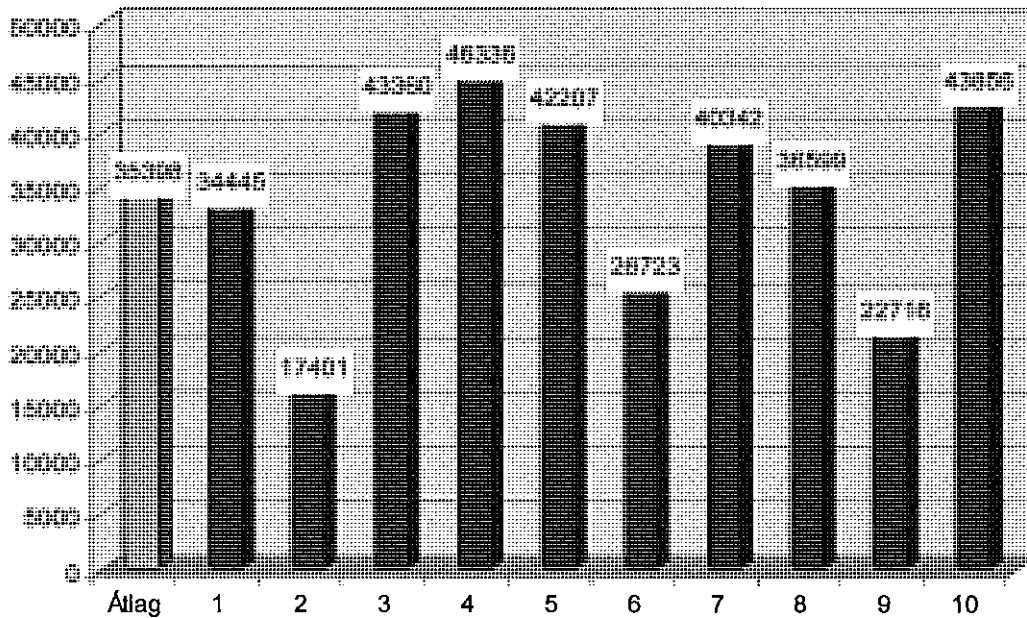
Az elmúlt időszakban a jogosultsági feltételek szigorú vizsgálatára került sor, ennek következtében az ellátásban részesülők száma a 2010. januári 219-ről 2011. októberére 209 főre csökkent.

Immár hagyományosan megvizsgáljuk, hogy az egyes választókerületekben hogyan alakul a segélyezés, mind az arra fordított összeg, mind a támogatásban részesülő személyek száma szempontjából.

A választókerületekben nyújtott támogatások számát viszonyítottuk az átlaghoz az összes segélynemre, majd külön-külön a 3 legjelentősebb ellátásra nézve (lakásfenntartási támogatás, aktív korúak ellátása, ápolási díj).

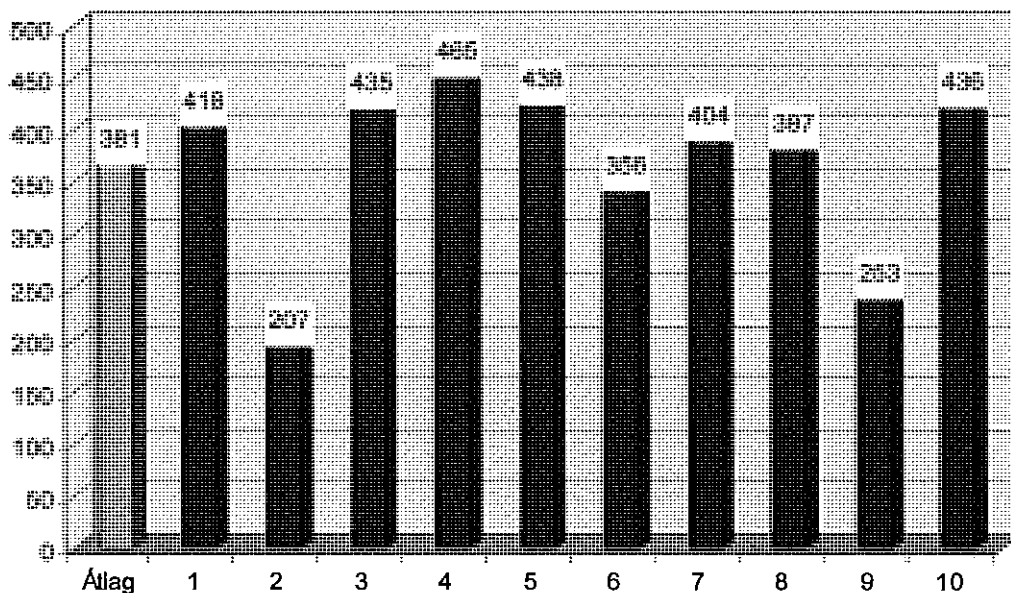
Ha az összes ellátást figyelembe vesszük, látható, hogy a 10-es választókerület (külterület) a korábbi évekhez hasonlóan továbbra is az átlagon felül részesül a támogatásokból, azonban vannak kerületek, ahol hasonló, vagy még ennél is magasabb a támogatásra fordított összeg: 3-as (Kincses-telep + Tabán), 4-es (Béke-telep) és 5-ös (Csúcs).

Segélyezésre fordított összeg (eFt)



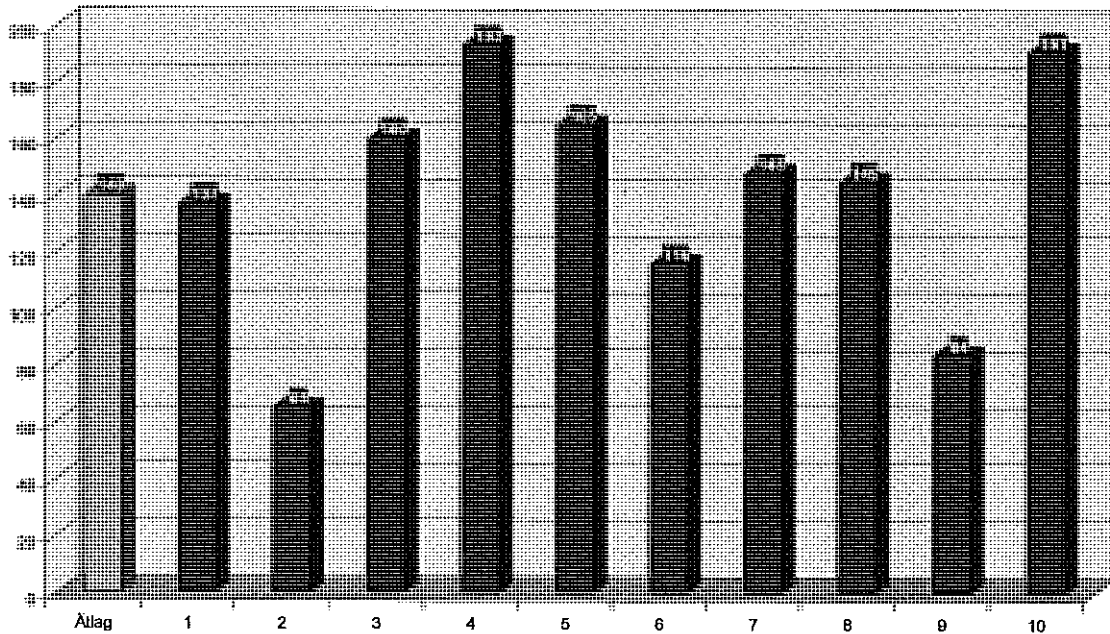
A támogatottak számát tekintve a fenti 4 választókerülethez csatlakozik az 1-es választókerület (Belváros) - ennek oka, hogy a panelházakban élők közül kiemelkedően sokan részesülnek lakásfenntartási támogatásban.

Támogatások esetszáma



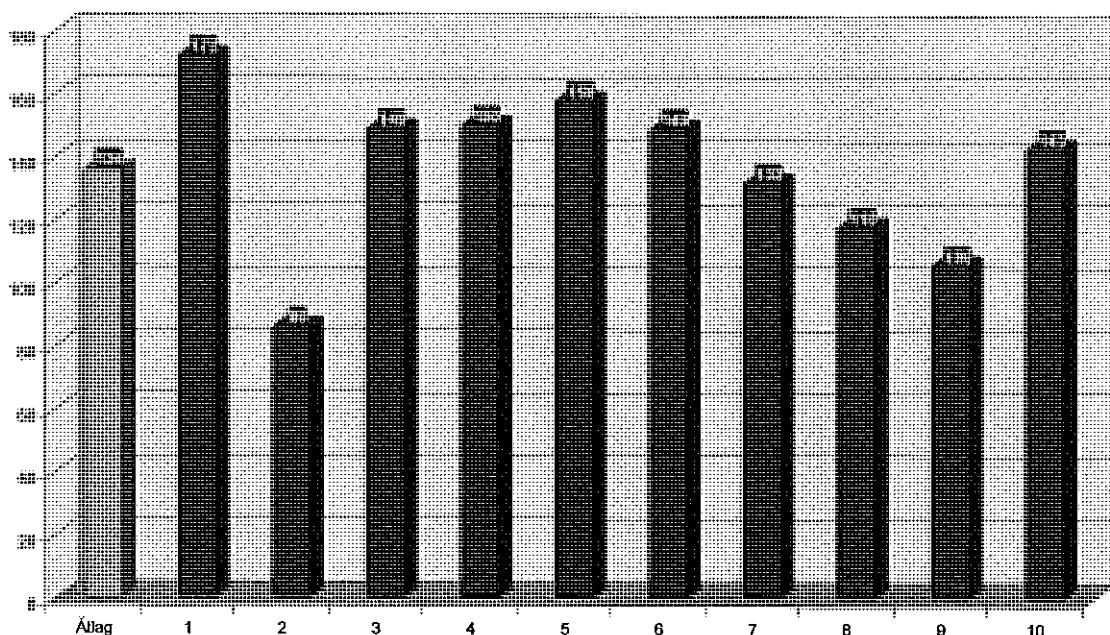
A munkanélküliek támogatása, az **aktív korúak ellátása** (foglalkoztatást helyettesítő támogatás + rendszeres szociális segély) a külterületen és a 4-es választókerületben került megállapításra a legnagyobb számban, a korábbi évekhez képest itt romlottak leginkább a megélhetési lehetőségek. Átlagon felüli a támogatásban részesülők száma a 3-as és 5-ös választókerületekben.

**AKTÍV KORÚAK ELLÁTÁSÁBAN RÉSZESÜLŐK SZÁMA
VÁLASZTÓKERÜLETENKÉNT AZ ÁTLAGHOZ VISZONYÍTVA**



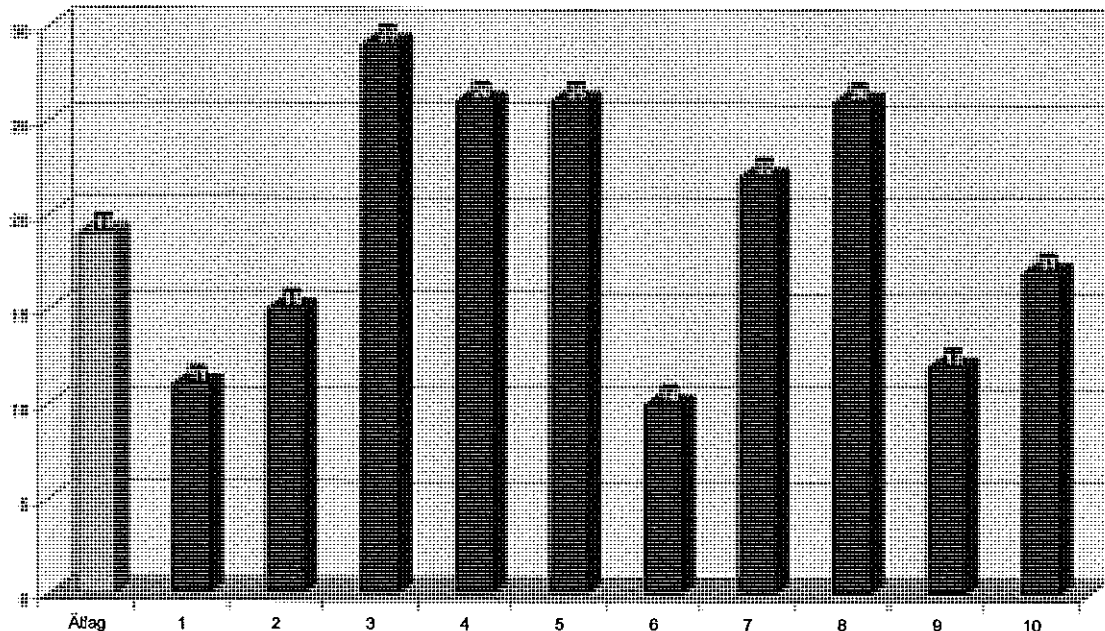
Lakásfenntartási támogatásban részesülők esetében a legtöbb támogatott az 1-es választókerületben lakik, a 3-as, 4-es, 5-ös, 6-os (Hódító és Susán) választókerületekben haladja meg az átlagot a támogatottak száma.

**LAKÁSFENNTARTÁSI TÁMOGATÁSBAN RÉSZESÜLŐK SZÁMA
VÁLASZTÓKERÜLETENKÉNT AZ ÁTLAGHOZ VISZONYÍTVA**



Az **ápolási díjban** részesülők tekintetében az 1-es, 2-es (Kertváros és Tarján egy része), 6-os és 9-es (Tarján és a Kertváros egy sávja) körzetben messze az átlag alatt marad az esetszám, míg átlag felett alakul a 3-as, 4-es, 5-ös, 7-es (Susán) és 8-as (Újváros és Hódtó, Tóalj egy része) választókerületekben.

ÁPOLÁSI DÍJBAN RÉSZESÜLŐK SZÁMA
VÁLASZTÓKERÜLETENKÉNT AZ ÁTLAGHOZ VISZONYÍTVA



A gazdasági válság hatásai elhúzódóan jelentkeznek városunkban, így érezhetően megnőtt azoknak az ügyfeleinknek a száma, akik új igénylőként keresték meg hivatalunkat. A megszokott szociális támogatási formákon túl egyéb lehetőséget is igénybe vehettek nehézségeik enyhítésére az elmúlt esztendőben is. Több ezer családnak biztosítottunk kisebb-nagyobb segítséget, elsősorban átmeneti jelleggel. Minden fellelhető lehetőséget kihasználtunk annak érdekében, hogy enyhítsük a gazdasági helyzet okozta nehézségeket.

Az évente megrendezett kétnapos **Gyermekkarácsony** rendezvényen a Fekete Sasban közel 1600 kisgyermek kap ajándékba könyvet és édességcsomagot. Színpadi műsorról és kézműves foglalkozásokkal igyekszünk az ajándékozást még teljesebbé tenni, valamint a vendéglátásról is gondoskodunk (teasütemény, gyümölcs, tea). A rendezvényt cégek illetve magánszemélyek is támogatják pénzbeli vagy természetbeni felajánlással. Idén december 10-11-én kerül sor a rendezvényre.

2007-től kezdődően az önkormányzat a rászorulókat tüzfával segíti a téli hónapokban. Olyan személyeknek igyekszik a város 5 mázsa **ingyenes tüzelővel** segíteni, akik életkoruk, vagy egészségi állapotuk miatt nem tudnak az önkormányzat által kijelölt területeken nyesedékfát gyűjteni. A nyesedék-gyűjtésre szervezett formában, ingyenesen biztosít lehetőséget a város. Ezt figyelembe véve elsősorban idős, gyakran egyedülálló személyeknek biztosítunk tüzelőt, ezt követi a többgyermekes, és az 50-60 év közötti igénylők segítése. A rendelkezésre álló famennyiség függvényében évente több száz családnak tudunk így módon segíteni. A tüzifaosztás jelenleg is folyik, ezen a télen várhatóan 600 család részesül a támogatásban.

Az előző évekhez hasonlóan Önkormányzatunk a tavalyi évben és idén is megszervezte a rászoruló, rendszeres gyermekvédelmi kedvezményben részesülő **gyermek**ek (elsősorban 6 évestől 10 éves korúig) **ingyenes nyári étkeztetését**. A nyári szünidő alatt 2010-ben 1170, míg 2011-ben 1250 gyermek kapott 2 hónapon keresztül meleg ebédet. Hódmezővásárhely összesen 10406250 Ft összegű támogatást kapott a 2011-es nyári étkeztetés költségeinek fedezetéül, amely számítások szerint a hátrányos helyzetben lévő gyermek felének biztosította volna a nyár folyamán az étkeztetési költségeit, ezért május közepén felhívással fordult az önkormányzat elsősorban a város lakóihoz, cégeihez és civil szervezeteihez a nehéz helyzetben lévő gyermekek nyári étkeztetésének támogatásának kiegészítése érdekében. Július hónap végéig, dacára a jelenkor pénzügyi, gazdasági nehézségeinek a város példát mutatott segítőkészségből és összefogásból és 7892300 Ft gyűlt össze az adakozásból az erre a célra elkülönített számlaszámra, így az érintett gyermekek – köztük 96 külterületen élő – csaknem minden nap meleg ételhez juthattak a nyári szünidő ideje alatt is.

Különös figyelmet fordítunk arra, hogy a nem önkormányzati hatáskörbe tartozó ellátások igénybevétele során is hathatós segítséget nyújtunk ügyfeleinknek. Évek óta rendkívül jó kapcsolatot ápolunk a **Katolikus Karitás**z segélyszervezettel. Az önkormányzat vállalja az adományok városba történő szállításának a költségeit, ezt követően pedig a szociális intézményrendszer munkatársai juttatják el az adományokat az arra rászorulókhöz. A támogatottak nagy száma miatt (alkalmanként 1500-1800 családnak segítünk) a feladat alapos előkészítést és szervezést igényel.

Hódmezővásárhely, 2011. december 9.


Lázár János
polgármester